

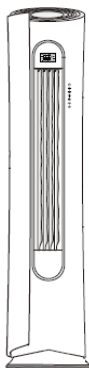
# IGC

***Air Conditioning Systems***

**DC Inverter**

**Сплит-системы для кондиционирования  
воздуха сплит-система  
с внутренними блоками колонного типа**

**Руководство по эксплуатации и монтажу**



Модель IPX-100HNS/U

**[www.igc-aircon.com](http://www.igc-aircon.com)**

Благодарим вас за покупку нашего оборудования. Внимательно изучите данное руководство и храните его в доступном месте.

**EAC**

Продукция сертифицирована

## Содержание

2	Используемые обозначения
3	Правила безопасности
3	Назначение
3	Рекомендации по экономии электроэнергии
4	Устройство кондиционера
4	Комплектация
5	Управление кондиционером
10	Технические характеристики
11	Уход и обслуживание
12	Устранение неисправностей
14	Срок эксплуатации
14	Утилизация прибора
15	Гарантийные обязательства

## Используемые обозначения



### ОСТОРОЖНО!

Требования, несоблюдение которых может привести к серьезной травме или летальному исходу.



### ВНИМАНИЕ!

Требования, несоблюдение которых может привести к тяжелой травме или серьезному повреждению оборудования.

### ПРИМЕЧАНИЕ

1. Если поврежден кабель питания, он должен быть заменен производителем или авторизованной сервисной службой или другим квалифицированным специалистом, во избежание серьезных травм.
2. Кондиционер должен быть установлен с соблюдением существующих местных норм и правил эксплуатации электрических сетей.

3. После установки кондиционера электрическая вилка должна находиться в доступном месте.
4. Неисправные батарейки пульта должны быть заменены.
5. Кондиционер должен быть установлен на достаточно надежных кронштейнах.
6. Производитель оставляет за собой право без предварительного уведомления покупателя вносить изменения в конструкцию, комплектацию или технологию изготовления изделия с целью улучшения его свойств.
7. В тексте и цифровых обозначениях инструкции могут быть допущены опечатки.
8. Если после прочтения инструкции у Вас останутся вопросы по эксплуатации прибора, обратитесь к продавцу или в специализированный сервисный центр для получения разъяснений.
9. На изделии присутствует этикетка, на которой указаны технические характеристики и другая полезная информация о приборе.

# Правила безопасности



## ВНИМАНИЕ!

- Монтаж кондиционера должен осуществляться квалифицированными специалистами официального дилера.
- Перед установкой кондиционера убедитесь, что параметры местной электрической сети соответствуют параметрам, указанным на табличке с техническими данными прибора.
- Не допускается установка кондиционера в местах возможного скопления легковоспламеняющихся газов и помещениях с повышенной влажностью (ванные комнаты, зимние сады).
- Не устанавливайте кондиционер вблизи источников тепла.
- Чтобы избежать сильной коррозии кондиционера, не устанавливайте наружный блок в местах возможного попадания на него соленой морской воды.
- Все кабели и розетки должны соответствовать техническим характеристикам прибора и электрической сети.
- Кондиционер должен быть надежно заземлен.



## ВНИМАНИЕ!

- Внимательно прочитайте эту инструкцию перед установкой и эксплуатацией кондиционера, если у вас возникнут вопросы обращайтесь к официальному дилеру производителя.
- Используйте прибор только по назначению указанному в данной инструкции.
- Не храните бензин и другие летучие и легковоспламеняющиеся жидкости вблизи кондиционера – это очень опасно!
- Кондиционер не дает притока свежего воздуха! Чаще проветривайте помещение, особенно если в помещении работают приборы на жидком топливе, которые снижают количество кислорода в воздухе.



## ОСТОРОЖНО!

- Не отключайте кондиционер от электрической сети, вынимая вилку из розетки, используйте кнопку ВКЛ/ВЫКЛ.
- Не засовывайте посторонние предметы в воздухозаборные решетки кондиционера. Это опасно, т. к. вентилятор вращается с высокой скоростью.
- Не позволяйте детям играть с кондиционером.
- Не охлаждайте и не нагревайте воздух в помещении очень сильно, если в нем находятся дети или инвалиды.

## Назначение

Прибор предназначен для охлаждения, обогрева, осушения и вентиляции воздуха в бытовых помещениях.

## Рекомендации по экономии электроэнергии

### Выполнение следующих рекомендаций обеспечит экономию электроэнергии:

- Не направляйте поток обработанного воздуха непосредственно на людей.
- Поддерживайте комфортную температуру воздуха, избегайте переохлаждения и перегрева помещения.
- В режиме охлаждения не допускайте попадания прямых солнечных лучей в помещение, закрывайте окна шторами.
- Во избежание утечки охлажденного или нагретого воздуха из помещения не открывайте без необходимости двери и окна.
- Для включения и отключения кондиционера в заданное время пользуйтесь таймером.
- Во избежание снижения эффективности или выхода кондиционера из строя не загромождайте посторонними предметами воздухозаборную и воздуховыпускную решетки.
- При длительном перерыве в работе отключите кондиционер от сети электропитания и извлеките элементы питания из пульта управ-

ления. Когда кондиционер подключен к сети электропитания, электроэнергия потребляется, даже если кондиционер не работает. При возобновлении эксплуатации подключите кондиционер к сети электропитания за 12 часов до начала работы.

- Загрязненный воздушный фильтр снижает

эффективность охлаждения и нагрева, поэтому чистите его каждые две недели.

## Устройство кондиционера

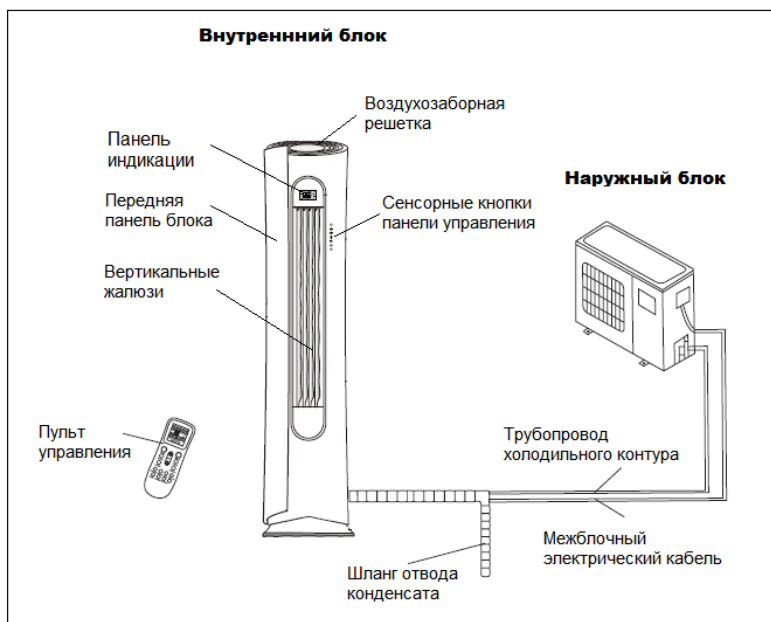
Кондиционер состоит из внутреннего и наружного блоков, соединенных трубопроводами. Управление кондиционером осуществляется с пульта дистанционного управления или с панели управления и индикации внутреннего блока.

### ПРИМЕЧАНИЕ

Приобретенный Вами кондиционер может отличаться от кондиционера, схематично изображенного на рисунке.

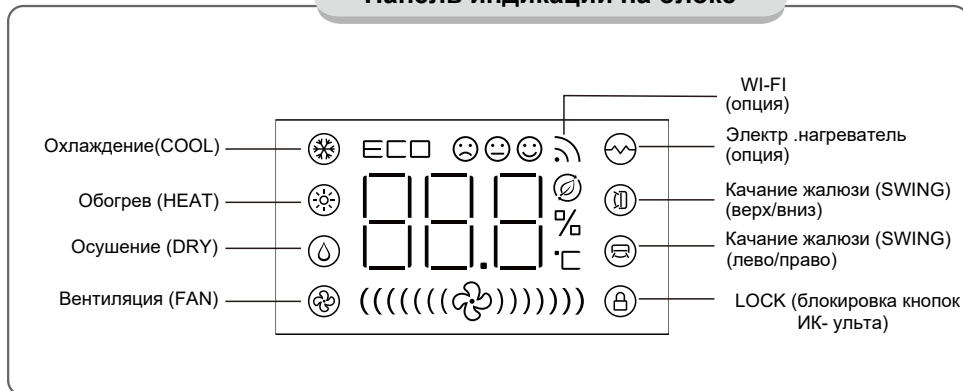
## Комплектация

1. Внутренний блок – 1 шт.
2. Наружный блок – 1 шт.
3. Гайки для медных труб – 4 шт.
4. Дренажная трубка – 1 шт.
5. ИК-пульт управления – 1 шт.
6. Батарейки AAA – 2 шт.
7. Руководство по эксплуатации с гарантийным талоном – 1 шт.



# Управление кондиционером

## Панель индикации на блоке



## Сенсорные кнопки на панели управления



\* Каждое нажатие кнопок "+" и "-" соответственно увеличивает и уменьшает значение заданной температуры на 0.5°C в диапазоне 16°C-32°C.

**Внимание: в режиме вентиляции температура не задается.**

\* В режиме вентиляции каждое нажатие "+" и "-" соответственно увеличивает и уменьшает значение скорости вентилятора на 1%. Для быстрой установки параметров температуры и скорости кнопку нажмите и удерживайте.



Нажмите кнопку для выбора режима задания температуры или скорости вентилятора.



\* Нажмите кнопки для включения режима качания жалюзи (вверх/вниз или влево/вправо). Повторное нажатие фиксирует положение. Заданная функция сохраняется в памяти кондиционера после выключения.



\* Нажатием кнопки выбрать режим работы кондиционера следующей последовательности: [ COOL → DRY → HEAT → FAN ]

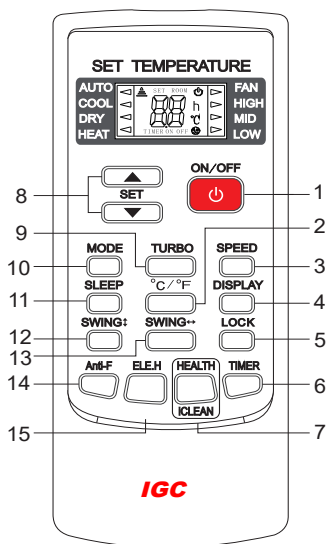


\* Нажать кнопку для ВКЛ/ВЫКЛ. кондиционера.  
\* При выключении блока функции SLEEP, TAIMER др. не запоминаются.

**Внимание: При нажатии держать кнопку не менее 0,2сек.**

# Пульт дистанционного управления

- Для управления кондиционером применяется беспроводной инфракрасный дистанционный пульт.
- При управлении расстояние между пультом и приемником сигнала на внутреннем блоке должно быть не более 8 м. Между пультом и блоком не должно быть предметов, мешающих прохождению сигнала.
- Пульт управления должен находиться на расстоянии не менее 1 м от телевизионной и радио аппаратуры.
- Не роняйте и не ударяйте пульт, а также не оставляйте его под прямыми солнечными лучами.



1. ON/OFF (ВКЛЮЧЕНИЕ/ВЫКЛЮЧЕНИЕ)  
Нажмите данную кнопку для включения/выключения устройства. Это очистит время выхода и настройки СПЯЩЕГО РЕЖИМА.
2. КНОПКА НАСТРОЙКИ ТЕМПЕРАТУРЫ  
Нажмите данную кнопку для настройки отображения температуры по Фаренгейту, так как по умолчанию отображается в градусах

Цельсия. «°C» не будет отображаться в ЖК мониторах.  
Нажмите данную кнопку для сохранения отображения температуры в градусах.

## ПРИМЕЧАНИЕ:

Отображения температуры по Фаренгейту не доступно в некоторых моделях. Когда температура отображается по Фаренгейту в пульте дистанционного управления, может быть в Цельсиях, функция и работа не будет влиять.

3. SPEED (ВЫБОР СКОРОСТИ ВРАЩЕНИЯ ВЕНТИЛЯТОРА)

Нажатием кнопки SPEED скорость вентилятора меняется в следующей последовательности: Высокая – Средняя – Низкая. На дисплее высвечивается соответствующая индикация скорости вентилятора: LOW (низкая) – MID (средняя) – HIGH (высокая).

## ПРИМЕЧАНИЕ:

АВТО скорость воздуха не доступна в режиме ВЕНТИЛИРОВАНИЯ.

4. DISPLAY (ДИСПЛЕЙ)  
Нажмите данную кнопку для включения/выключения дисплея. Это для удобства пользователей, для которых неудобно спать с подсветкой.
5. LOCK (БЛОКИРОВКА)  
При нажатии кнопки LOCK (БЛОКИРОВКА) блокируются все кнопки пульта ДУ, за исключением самой кнопки LOCK (БЛОКИРОВКА). Данная функция позволяет избежать случайного изменения настроек кондиционера. Чтобы разблокировать пульт, повторно нажмите кнопку LOCK (БЛОКИРОВКА).
6. Кнопка TIMER (ТАЙМЕР)

Когда устройстве включено, нажмите кнопку для ВЫКЛ таймера или ВЫКЛ для настройки ВКЛ таймера.

Нажмите данную кнопку один раз, будет мигать ВКЛ(ВЫКЛ). Нажмите «А» или «Т» для настройки количества часов, в которых устройство будет включать ВКЛ/ВЫКЛ, с интервалом 0,5 часов, если менее 10 часов или 1 час, если более 10 часов, и диапазон 0,5 - 24 часа.

Нажмите заново для подтверждения настроек, ВКЛ (ВЫКЛ) остановит мигание. Если кнопка таймера не нажимается более, чем на 10 секунд после начала мигания ВКЛ

(ВЫКЛ), то будет осуществлен выход из настроек таймера.

После того как таймер подтвержден, то нажмите данную кнопку заново для выхода.

Примечание: Когда ВКЛ таймера настроено, все функциональные кнопки (за исключением СПЯЩЕГО РЕЖИМА, ОТОБРАЖЕНИЯ не могут быть настроены) действительны и затем время ВКЛ настраивается, устройство работает.

7. Данная кнопка имеет две функции

a. HEALTH

Нажмите данную кнопку с ВКЛ устройством, которая активирует взаимосвязанные функции здоровья, такие как отрицательный ион, электростатическое осаждение, удаление PM2,5, и т.д., в зависимости от фактической конфигурации каждой модели.

Нажмите данную кнопку для выключения функции HEALTH.

b. iCLEAN (ОЧИСТКА)

Нажмите данную кнопку, когда устройство ВЫКЛ, пульт дистанционного управления будет отображать «CL» и устройство будет автоматически очищаться от пыли и сушиться, что будет повышать эффективность охлаждения и нагрева.

iCLEAN (ОЧИСТКА) функция работает примерно в течение 30 минут, во время которой, если устройство включено с пультом удаленного управления или если данная кнопка уже нажата, то iCLEAN (ОЧИСТКА) будет деактивирован.

8. ▲ или ▼

Каждый раз, когда нажата «▲», то температура будет повышаться на 1 °C и каждый раз, когда «▼» нажата, то температура будет понижаться на 1 °C.

Диапазон настроек температуры от 16°C (60°F)~32°C(90°F).

#### ПРИМЕЧАНИЕ:

Температура не может быть настроена на AUTO или режим ВЕНТИЛИРОВАНИЯ, поэтому две этих кнопки не работают.

9. TURBO

Нажмите данную кнопку только в режимах COOL или HEAT для настройки TURBO включения или выключения для ускорения нагрева или охлаждения.

Когда TURBO включена, то скорость воздуха ВЫСОКАЯ.

Когда TURBO выключена, то скорость вернется к предыдущему состоянию.

10. MODE

Нажмите данную кнопку для выбора режима функционирования:



#### ПРИМЕЧАНИЕ:

Режим НАГРЕВА не доступен только в охлаждающих устройствах.

11. СПЯЩИЙ РЕЖИМ

Нажмите данную кнопку для включения СПЯЩЕГО РЕЖИМА, из которого устройство выйдет через 10 часов и перезагрузится в предыдущее состояние.

#### ПРИМЕЧАНИЕ:

Функция сна не может быть активирована в режиме ВЕНТИЛЯЦИИ.

12. SWING ⇕

Нажмите данную кнопку для активации вверх/вниз свинг и заново нажмите для установления позиции свинг.

13. SWING ↔

Нажмите данную кнопку для активации влево/вправо свинг и нажмите заново для установления положения свинг.

14. ANTI-F

ANTI-F функция, когда устройство выключено при помощи пульта удаленного управления в режимах ОХЛАЖДЕНИЯ, СУШКИ ИЛИ АВТО. Будет работать в режиме НАГРЕВА (Режим ВЕНТИЛИРОВАНИЯ только для охлаждающих устройств) с интервалом вентилирования в 3 минуты до останова, удаление влажности при помощи выпаривателя для предотвращения образования неприятного запаха.

Данная функция не настроена на заводе. Вы можете настроить или изменить ее в любое время, если желаете, при помощи ниже следующего: Когда пульт дистанционного управления и устройство ВЫКЛ, то направьте пульт дистанционного управления на устройство и нажмите один раз кнопку ANTI-F, будет звук 5 раз после 5 минут, отображающий, что данная функция настроена. После настройки данная функция остается действительной за исклю-

чением лишь, когда устройство выключено или пока она не будет отменена.

Для отмены ANTI-F:

1. Выключите устройство.
2. Когда и устройство и пульт дистанционного управления выключены, направьте пульт на устройство и нажмите кнопку один раз, прозвучит предупреждение 3 раза после 5 минут, отображая, что функция выключена.

#### **ПРИМЕЧАНИЕ:**

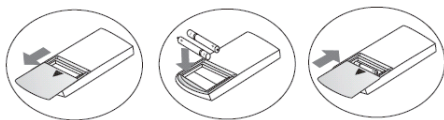
С ANTI-F включенной, советуем не включать устройство заново, пока она не будет полностью выключена.

ANTI-F функция будет недействительна, когда ВЫКЛ таймер настроен.

#### 15. ELE.H

Если данная кнопка нажата в режиме ОБОГРЕВА, то электрический нагрев будет включен/выключен.

### **Замена батареек в пульте управления**



1. Мягко откройте крышку в соответствии с направлением, обозначенным при помощи верхней стрелки.
2. Вставьте две марочные новые батарейки (7#), и расположите батарейки в соответствии с электрическими полями (+ и -)
3. Закройте крышку назад.

#### **Автоматический режим работы**

1. Нажмите кнопку «РЕЖИМ», выберите автоматический режим работы.
2. При помощи нажатия кнопки «СКОРОСТЬ», вы можете выбрать скорость вентиляции от НИЗК, СРЕД, ВЫС, АВТО.
3. Нажмите кнопку «ВКЛ/ВЫКЛ», кондиционер начнет работать.
4. Нажмите кнопку «ВКЛ/ВЫКЛ» заново, кондиционер прекратит работу.

#### **ПРИМЕЧАНИЕ:**

В режиме вентиляции, настройки температуры не работают.

#### **Режим работы охлаждения/нагрев**

1. Нажмите кнопку «РЕЖИМ», выберите режим работы охлаждения или Нагрев.
2. При помощи нажатия кнопок ▲ или ▼ вы можете выбрать диапазон температуры от 16°C (60°F)~32°C(90°F), отображение будет изменяться в соответствии с нажатием кнопки.
3. При помощи нажатия кнопки «СКОРОСТЬ», вы можете выбрать скорость вентиляции от НИЗК, СРЕД, ВЫС, АВТО.
4. Нажмите кнопку «ВКЛ/ВЫКЛ», кондиционер начнет работать.
5. Нажмите кнопку «ВКЛ/ВЫКЛ» заново, кондиционер прекратит работу.

#### **ПРИМЕЧАНИЕ:**

В режиме холодного продува нет функции нагрева.

#### **Режим работы вентиляции**

1. Нажмите на кнопку «РЕЖИМ» для выбора режима работы вентиляции.
2. При помощи нажатия кнопки «СКОРОСТЬ» вы можете выбрать скорость вентиляции от НИЗК, СРЕД, ВЫСОКОЙ.
3. Нажмите кнопку «ВКЛ/ВЫКЛ», кондиционер начнет работать.
4. Нажмите кнопку «ВКЛ/ВЫКЛ» заново, кондиционер прекратит работу.

#### **ПРИМЕЧАНИЕ:**

В режиме вентиляции температура настраивается неэффективно.

#### **Режим работы сушки**

1. Нажмите кнопку «РЕЖИМ», выберите режим сушки.
2. При помощи нажатия кнопок ▲ или ▼ вы можете выбрать диапазон температуры от 16°C (60°F)~32°C(90°F), отображение будет изменяться в соответствии с нажатием кнопки.
3. При помощи нажатия кнопки «СКОРОСТЬ», вы можете выбрать скорость вентиляции от НИЗК, СРЕД, ВЫС, АВТО.



4. Нажмите кнопку «ВКЛ/ВЫКЛ», кондиционер начнет работать.
5. Нажмите кнопку «ВКЛ/ВЫКЛ» заново, кондиционер прекратит работу.
2. Функции НАГРЕВА и ELE.H не работают в функциях охлаждения, соответственно две данные кнопки не работают.

#### **Функция подсветки (только для пультов управления с такой функцией)**

Пульт управления имеет подсветку, которая может быть включена при помощи нажатия любой кнопки для удобства работы в темноте. Подсветка может автоматически быть включена, если не трогать пульт в течение 10 секунд.

#### **Меры предосторожности**

Перед тем как использовать пульт дистанционного управления в первый раз, поставьте батарейки и убедитесь в том, что полярность «+» «-» соблюдена.

- Убедитесь в том, что пульт дистанционного управления направлен на получения сигнала, и нет препятствий между ним, и максимальное расстояние составляет 8 метров.
- Не позволяйте пульту управления падать и не швыряйте его.  
Не допускайте попадания жидкости в пульт дистанционного управления.  
Не подвергайте пульт дистанционного управления воздействию прямых солнечных лучей или чрезмерного нагрева.
- Если пульт дистанционного управления не работает нормально, то выньте батарейки на 30 секунд для его перезагрузки. Если пульт не работает, то замените батарейки.
- При замене батареек не смешивайте новые батарейки вместе со старыми или батарейками разного типа – это может стать причиной ошибки в работе пульта дистанционного управления.
- Если пульт дистанционного управления не использовался долгое время, то в первую очередь нужно убрать батарейки, и не допустить утечку из них, так как они могут повредить пульт дистанционного управления.
- Утилизировать неработающие батареи.

#### **ПРИМЕЧАНИЕ:**

1. Является универсальным пультом управления, который представляет все функциональные кнопки. Пожалуйста, отнеситесь с пониманием к тому, что некоторые из кнопок могут не работать, в зависимости от спецификации кондиционера, который вы заказали. (Если специальные функции недоступны в пульте дистанционного управления, то соответствующие кнопки не будут отвечать.)

#### **ПРИМЕЧАНИЕ:**

Пульт дистанционного управления отображает все символы автоматически во время включения и только в соответствии с текущей работой на остаток времени.

## Технические характеристики

Модель		ед. изм.	IPX-100HNS/U
Источник питания		Ф/В/Гц	~220-240/50
Производительность	охлаждение	Вт	7000(1580~7300)
	обогрев	Вт	7000(1400~7300)
Потребляемая мощность	охлаждение	Вт	2500 (140~260)
	обогрев	Вт	1800(260~1900)
Рабочий ток	охлаждение	А	14
	обогрев	А	7,9
Потребляемая мощность электр. нагревателя		Вт	/
Мах. потребляемая мощность		Вт	3600
Мах. рабочий ток		А	16
EER		Вт/Вт	2,8
COP		Вт/Вт	3,89
Температурный диапазон эксплуатации	охлаждение	°С	+10 ~ + 43
	обогрев	°С	-7 ~ + 24
Расход воздуха внутреннего блока		м³/ч	1100
Компрессор	модель	/	ATD186UKPA9LT6
	тип	/	ротационный
	марка	/	HIGHLY
Фреон		/	R410
Заводская заправка фреоном		г	1600
Мах. давление нагнетания		МПа	4,15
Мах.давление всасывания		МПа	1,15
Диаметр фреоновых трубок	жидкостная	дюйм	1/4
	газовая	дюйм	1/2
Уровень шума	внутреннего блока	дВ(А)	≤56
	наружного блока	дВ(А)	≤64
Вес внутреннего блока (нетто)		кг	36
Вес наружного блока (нетто)		кг	46
Габаритные размеры внутреннего блока (ШхВхГ)		мм	∅350(430)×1856
Габаритные размеры внутр.блока в упаковке (ШхВхГ)		мм	550×2000×530
Габаритные размеры наружного блока (ШхВхГ)		мм	880×655×310
Габаритные размеры наружн.блока в упаковке (ШхВхГ)		мм	945×725×435

### Примечания:

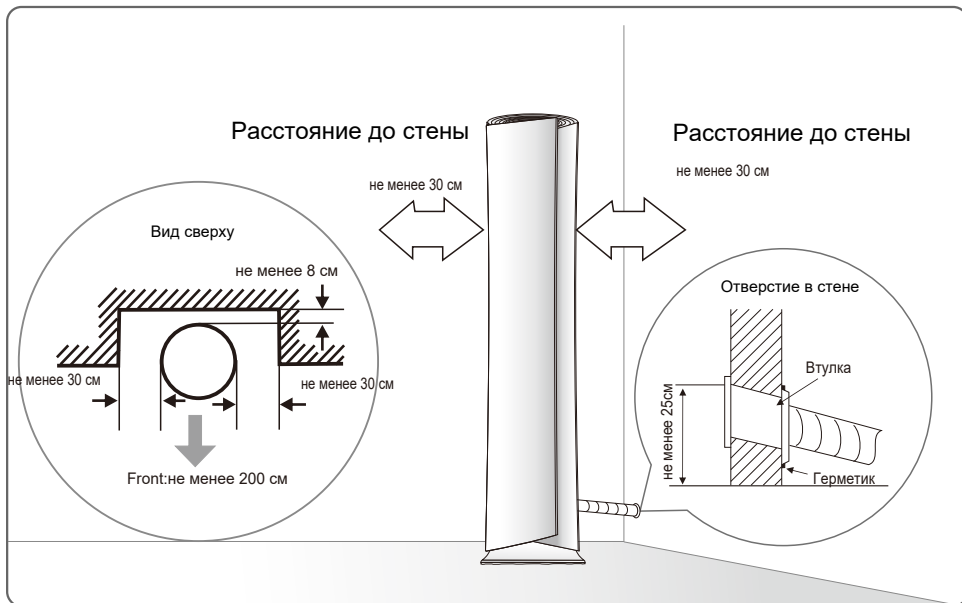
- Данные в таблице получены в соответствии с ISO5151-2017 при следующих условиях:
  - режим охлаждения при температуре (внутри) 27 С(DB)/19 С(WB), снаружи 35 С (DB)/24 С(WB)
  - режим обогрева при температуре (внутри) 20 С/15 С(WB), снаружи 7 С(DB)/24 С (WB)

\* Количество фреона в наружном блоке рассчитано на длину трассы до 5м.

При увеличении длины трассы более 5 м необходимо дозаправить кондиционер в расчете 20г/м

## Требования по размещению.

### Габаритные и установочные размеры внутреннего блока



### Отверстие в стене

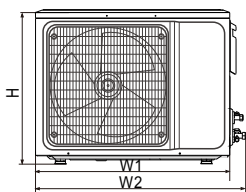
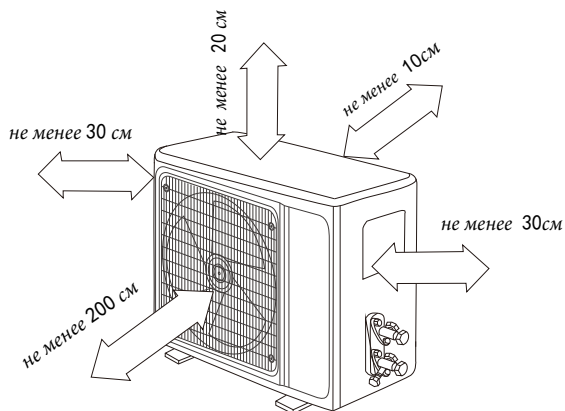
1. Для прокладки коммуникаций просверлите отверстие в стене под углом 5-10° в наружную сторону.
2. В отверстие установите защитную втулку
3. Расстояние от верхней точки отверстия в стене до основания кондиционера должно быть не более 30 см

### Порядок подключения

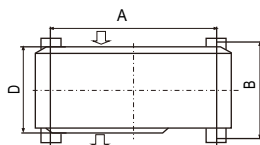
1. Открутите винты и снимите крышку порта подключения. Вырежьте отверстия в крышке
2. Подключите фреоновые трубки, межблочный кабель и дренажную трубки. Оберните подключенные межблочные коммуникации монтажным скотчем.
3. Вырежьте отверстие для кабеля питания в крышке порта подключения, закрепите ее винтами.
4. Установите блок в место, определенное проектировщиком, с учетом обеспечения нормального тепло- и воздухообмена.



# Габаритные и установочные размеры наружного блока



Габаритные размеры H(W2) x Hx D) (мм)	A (мм)	B (мм)
800(860)×545×315	545	315
800(850)×(690)×310	540	325
900(950)×700×350	630	350
900(950)×795×330	535	350



# Уход и обслуживание

## Внутренний блок



### ОСТОРОЖНО!

Перед началом чистки выключите сетевой выключатель.

Для чистки кондиционера пользуйтесь мягкой тканью, смоченной в растворе слабого моющего средства. При чистке воздуховыпускной решетки будьте осторожны, чтобы не сдвинуть направляющие заслонки.



### ВНИМАНИЕ!

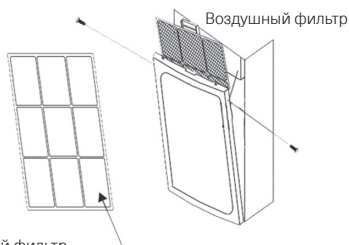
- Не лейте воду на внутренний блок. Это может привести к повреждению внутренних элементов блока и поражению электрическим током.
- Не пользуйтесь для чистки внутреннего блока растворителями и другими химическими активными веществами. Не мойте пластиковый корпус горячей водой.

## Воздушный фильтр

Воздушный фильтр поглощает пыль, находящуюся в воздухе, поэтому чистите его каждую неделю. Производительность кондиционера значительно уменьшается, если фильтр загрязнен.

### Извлечение фильтра

1. Отверните винты на воздухозаборной решетке, возьмитесь за края решетки и потяните ее вверх.
2. Возьмитесь за рамку воздушного фильтра и извлеките его.



Воздушный фильтр

## Чистка воздушного фильтра

Если фильтр не сильно загрязнен, просто очистите его.

Если фильтр сильно загрязнен, промойте его водой и тщательно просушите.

## Наружный блок



### ВНИМАНИЕ!

- Некоторые компоненты кондиционера имеют острые кромки. Во избежание порезов и ссадин будьте особенно осторожны при чистке этих элементов.
- Периодически проверяйте состояние воздухозаборной и воздуховыпускной решеток наружного блока и очищайте их от мусора.

## Техническое обслуживание

Включение кондиционера после длительного хранения

Прежде чем включить кондиционер, уберите посторонние предметы, загромождающие воздухозаборную и воздуховыпускную решетки внутреннего и наружного блока.

Хранение кондиционера по окончании сезона эксплуатации

- Включите кондиционер на несколько часов в режиме вентиляции. Это позволит полностью просушить его внутренние полости.
- Отключите кондиционер.
- Механизмы наружного блока требуют регулярного осмотра и чистки, поэтому обратитесь в сервисный центр.

Если кондиционер работает неисправно, выполните указанные ниже рекомендации. Если это не поможет, обратитесь в торговое представительство или сервисный центр фирмы-изготовителя.

# Устранение неисправностей

## Неисправности и их возможные причины:

Неисправность	Возможная причина	Действия
Кондиционер не работает	Перебои в электропитании	Подождите, пока восстановится электропитание
	Вилка неплотно вставлена в розетку	Плотно вставьте вилку в розетку
	Разрядились элементы питания пульта дистанционного управления	Замените элементы питания
	Задано время включения кондиционера по таймеру	Подождите, пока кондиционер включится по таймеру, или отмените настройку таймера
Недостаточная холодо- или теплопроизводительность	Задана слишком высокая или слишком низкая температура воздуха в помещении	Правильно задайте температуру воздуха
	Воздушный фильтр забит пылью	Очистите воздушный фильтр
	Посторонние предметы загораживают воздухозаборную или воздуховыпускную решетку наружного блока	Удалите посторонние предметы
Кондиционер работает, но не охлаждает и не обогревает помещение	Действует трехминутная задержка включения компрессора	Немного подождите
	Неправильно задана температура воздуха	Удалите посторонние предметы, затем включите кондиционер. Задайте температуру правильно
Если кондиционер работает неисправно, немедленно отключите электропитание. По вопросам устранения неисправности обратитесь в торговое представительство фирмы-изготовителя, назовите модель кондиционера, условия эксплуатации и неисправность.		

Невозможно изменить настройку		
Неисправность	Возможная причина	Действия
Невозможно изменить скорость вращения вентилятора.	На дисплее отображается надпись «АУТО» (АВТОМАТИЧЕСКИЙ РЕЖИМ РАБОТЫ).	В автоматическом режиме кондиционер автоматически выбирает скорость вращения вентилятора.
	На дисплее отображается надпись "DRY" (ОСУШЕНИЕ).	В режиме осушения кондиционер автоматически выбирает скорость вращения вентилятора. Вручную выбрать скорость вращения вентилятора можно только в режимах ОХЛАЖДЕНИЕ, ВЕНТИЛЯЦИЯ и ОБОГРЕВ.

На дисплее пульта не отображается значок передачи команд ДУ на внутренний блок		
Неисправность	Возможная причина	Действия
При нажатии кнопки ON/OFF (ВКЛ/ОТКЛ) команда ДУ не передается на внутренний блок	Разрядились элементы питания пульта дистанционного управления.	Команда не передается из-за отсутствия электропитания пульта ДУ. Замените батарейки.

На дисплее не отображается значение температуры		
Неисправность	Возможная причина	Действия
На дисплее не отображается значение заданной температуры.	На дисплее отображается надпись FAN ONLY (режим ВЕНТИЛЯЦИИ).	В режиме ВЕНТИЛЯЦИИ задать температуру воздуха нельзя.

С дисплея исчезают значки		
Неисправность	Возможная причина	Действия
По истечении заданного времени работы по таймеру дисплей погас.	Кондиционер отключился по таймеру.	По истечении заданного времени работы по таймеру кондиционер отключается.
По истечении заданного времени работы по таймеру с дисплея исчезла надпись TIMER ON.	Кондиционер включился по таймеру.	По истечении заданного времени по таймеру кондиционер автоматически включается, и на панели управления загорается соответствующий индикатор.

Отсутствует звуковой сигнал, подтверждающий прием команды ДУ		
Неисправность	Возможная причина	Действия
При нажатии кнопки ON/OFF (ВКЛ/ОТКЛ) пульта ДУ во внутреннем блоке не раздается звуковой сигнал, подтверждающий прием команды	При нажатии кнопки ИК-излучатель пульта ДУ не был направлен на приемник сигналов внутреннего блока.	Направьте ИК-излучатель пульта ДУ на приемник сигналов внутреннего блока и дважды нажмите кнопку ON/OFF

В случае возникновения проблем с эксплуатацией или обнаружении неисправностей обратитесь к способам их устранения, указанным в таблице ниже.

В случае невозможности решения проблем указанными способами обратитесь в центр технического обслуживания.

Механизмы наружного блока требуют регулярного осмотра и чистки, поэтому обратитесь в сервисный центр.

При обращении в сервисный центр сообщите название модели кондиционера и характер неисправности. Не пытайтесь отремонтировать кондиционер самостоятельно.

#### ПРИМЕЧАНИЕ

Эффекты, не связанные с нарушением нормальной работы кондиционера:

1. кондиционер поглощает запах, исходящий от стен и мебели, а затем испускает его в помещение.
2. при работе кондиционера могут быть слышны звуки текущей жидкости. Эти звуки вызваны течением хладагента по межблочным трубопроводам.
3. при включении и отключении кондиционера могут быть слышны щелкающие звуки. Эти звуки вызваны тепловым расширением или сжатием пластмассовых деталей при изменении температуры корпуса.



#### ОСТОРОЖНО!

Эксплуатация прибора при отрицательных температурах наружного воздуха приведет к серьезной поломке оборудования.

#### ПРИМЕЧАНИЯ

##### Трехминутная задержка включения

При пропадании напряжения в сети электропитания кондиционер отключится и включится снова автоматически через 3 минуты после возобновления электропитания.

**Данная функция защищает кондиционер от повреждения (только в кондиционерах с режимом обогрева).**

- Функция защиты от подачи холодного воздуха в помещение. После включения режима обогрева вентилятор внутреннего блока включается с задержкой 5 минут, что дает возможность теплообменнику внутреннего блока прогреться (при этом загорается индикатор PRE-DEF. (ПРЕДВАРИТЕЛЬНЫЙ ПОДОГРЕВ – ОТТАИВАНИЕ)).
- Регулирование температуры воздуха. Когда температура воздуха в помещении достигает заданного значения, скорость вращения вентилятора внутреннего блока автоматически уменьшается, а наружный блок отключается.

- Оттаивание. При обмерзании теплообменника наружного блока кондиционер автоматически переключается с режима обогрева на режим оттаивания (приблизительно на 5-10 минут), что ведет к повышению производительности кондиционера (при этом загорается индикатор PRE-DEF. (ПРЕДВАРИТЕЛЬНЫЙ ПОДОГРЕВ - ОТТАИВАНИЕ).
- В режиме оттаивания вентиляторы внутреннего и наружного блоков не работают. Вода, образовавшаяся в процессе оттаивания теплообменника, сливается из поддона наружного блока.
- Теплопроизводительность. Кондиционер обогревает помещение, используя теплоту, содержащуюся в наружном воздухе (принцип работы теплового насоса), поэтому при низкой температуре наружного воздуха теплопроизводительность кондиционера снижается. Если кондиционер не обеспечивает комфортную температуру воздуха в помещении, то используйте дополнительные отопительные приборы.

## Срок эксплуатации

Срок эксплуатации прибора составляет 10 лет при условии соблюдения соответствующих правил по установке и эксплуатации.

## Утилизация прибора

По истечении срока службы прибор должен подвергаться утилизации в соответствии с нормами, правилами и способами, действующими в месте утилизации.

Не выбрасывайте прибор вместе с бытовыми отходами.

По истечении срока службы прибора, сдавайте его в пункт сбора для утилизации, если это предусмотрено нормами и правилами вашего региона. Это поможет избежать возможных последствий на окружающую среду и здоровье человека, а также будет способствовать повторному использованию компонентов изделия.

Информацию о том, где и как можно утилизировать прибор можно получить от местных органов власти.

## Дата изготовления

Дата изготовления указана на приборе.

## Гарантия

Гарантийное обслуживание кондиционера производится в соответствии с гарантийными обязательствами, перечисленными в гарантийном талоне.



# Гарантийные обязательства

# IGC

## ГАРАНТИЙНЫЙ ТАЛОН

Поздравляем Вас с приобретением техники отличного качества!

Настоящий документ не ограничивает определённые законом права потребителей, но дополняет и уточняет оговорённые законом обязательства, предполагающие соглашение сторон или договор.

- Внимательно ознакомьтесь с гарантийным талоном.
  - Проследите, чтобы талон был правильно заполнен и имел штамп Продавца. При отсутствии штампа и даты продажи (либо кассового чека датой продажи) гарантийный срок кондиционера (далее - изделие) исчисляется со дня его изготовления.
  - Тщательно проверьте внешний вид изделия и его комплектность. Все претензии по внешнему виду и комплектности изделия предъявляйте Продавцу при покупке изделия.
  - Гарантийное обслуживание купленного Вами прибора осуществляется через Продавца, монтажную организацию, проводившую установку прибора, или сервисный центр.
  - В случае неисправности прибора по вине изготовителя обязательство по устранению неисправности ложится на уполномоченную изготовителем организацию. Покупатель в праве обратиться к Продавцу.
  - Ответственность за неисправность прибора по вине организации, проводившей установку (монтаж) прибора, ложится на монтажную организацию. В данном случае необходимо обратиться к организации, проводившей установку (монтаж) прибора.
  - Для установки (подключения) изделия необходимо обращаться в специализированные сервисные центры. Вы можете воспользоваться услугами квалифицированных специалистов.
  - Продавец, Уполномоченная изготовителем организация, импортер, Изготовитель не несут ответственности за недостатки изделия, возникшие из-за его неправильной установки (подключения).
  - В конструкцию, комплектацию или технологию изготовления изделия, с целью улучшения его технических характеристик, могут быть внесены изменения. Такие изменения вносятся в изделие без предварительного уведомления Покупателя и не влекут обязательств по изменению/улучшению ранее выпущенных изделий.
  - Убедительно просим Вас во избежание недоразумений до установки/эксплуатации изделия внимательно изучить его инструкцию по эксплуатации.
  - Запрещается вносить в Гарантийный талон какие либо изменения, а также стирать или переписывать какие-либо указанные в нем данные.
  - Настоящая гарантия имеет силу, если Гарантийный талон правильно заполнен и в нем указаны: наименование и модель изделия, его серийные номера, дата продажи, а также имеется подпись уполномоченного лица и штамп Продавца.
  - **Гарантийный срок составляет 12 (двенадцать) месяцев со дня продажи. Покупатель может получить расширенную гарантию сроком на 36 месяцев при условии прохождения своевременного сервисного обслуживания.**
- Настоящая гарантия распространяется на производственный или конструкционный дефект изделия.
- Выполнение уполномоченным сервисным центром ремонтных работ и замена дефектных деталей изделия производится в сервисном центре или у Покупателя (по усмотрению сервисного центра).
- Гарантийный ремонт изделия выполняется в срок не более 45 дней. В случае, если во время устранения недостатков товара станет очевидным, что они не будут устранены в определённый соглашением сторон срок, стороны могут заключить соглашение о новом сроке устранения недостатков товара.
- Указанный гарантийный срок не распространяется при использовании изделия не по назначению.

- Гарантийный срок на комплектующие изделия (детали которые могут быть сняты с изделия без применения каких-либо инструментов) составляет 3 (три) месяца. Гарантийный срок на новые комплектующие изделия, установленные на изделие при гарантийном или платном ремонте, либо приобретённые отдельно от изделия, составляет 3 (три) месяца со дня выдачи Покупателю изделия по окончании ремонта, либо продажи последнему этих комплектующих.

- Настоящая гарантия действительна только на территории РФ, на изделия, купленные на территории РФ.

- Настоящая гарантия не даёт права на возмещение и покрытие ущерба, произошедшего в результате переделки или регулировки изделия, без предварительного письменного согласия изготовителя, с целью приведения его в соответствие с национальными или местными техническими стандартами и нормами безопасности, действующими в любой другой стране, кроме РФ, в которой это изделие было первоначально продано.

Настоящая гарантия не распространяется на:

- периодическое и сервисное обслуживание изделия (чистку, замену фильтров или устройств выполняющих функции фильтров);
- любые адаптации и изменения изделия, в т. ч. с целью усовершенствования и расширения обычной сферы его применения, которая указана в руководстве по эксплуатации изделия, без предварительного письменного согласия изготовителя;
- аксессуары, входящие в комплект поставки.

Настоящая гарантия также не предоставляется в случаях:

- полностью/частично изменён, стёрт, удалён или будет неразборчив серийный номер изделия;
- использование изделия не по его прямому назначению, не в соответствии с его руководством по эксплуатации, в том числе, эксплуатации изделия с перегрузкой или совместно со вспомогательным оборудованием, не рекомендуемым Продавцом, уполномоченной изготовителем организацией, импортером, изготовителем;
- наличия на изделии механических повреждений (сколов, трещин и т.д.), воздействий на изделие чрезмерной силы, химически агрессивных веществ, высоких темпера-тур, повышенной влажности/запылённости, концентрированных паров, если что-либо из перечисленного стало причиной неисправности изделия;
- ремонта/наладки/инсталляции/адаптации/пуска изделия в эксплуатацию не уполномоченными на то организациями/лицами;
- стихийных бедствий (пожар, наводнение и т.д.) и других причин находящихся вне контроля Продавца, уполномоченной изготовителем организации, импортера, изготовителя и Покупателя, которые причинили вред изделию;
- неправильного подключения изделия к электрической, водопроводной или прочим внешним сетям, а также неисправностей (не соответствие рабочих параметров) электрической, водопроводной или прочих внешних сетей;
- дефектов, возникших вследствие попадания внутрь изделия посторонних предметов, жидкостей, кроме предусмотренных руководством по эксплуатации, насекомых и продуктов их жизнедеятельности и т.д.;
- неправильного хранения изделия; необходимости замены ламп, фильтров, элементов питания, аккумуляторов, предохранителей, а также стеклянных/фарфоровых/материалов и перемещаемых вручную деталей и других дополнительных быстроизнашивающихся/сменных деталей изделия, которые имеют собственный ограниченный период работоспособности, в связи с их естественным износом, или если такая замена предусмотрена конструкцией и не связана с разборкой изделия;
- дефектов системы, в которой изделии использовалось как элемент этой системы;
- дефектов, возникших вследствие невыполнения Покупателем указанной ниже Памятки по уходу за кондиционером.

# Гарантийные обязательства

## Особые условия гарантийного обслуживания кондиционеров

Настоящая гарантия не распространяется на недостатки работы изделия в случае, если Покупатель по своей инициативе (без учёта соответствующей информации Продавца) выбрал и купил кондиционер надлежащего качества, но по своим техническим характеристикам не предназначенный для помещения, в котором он был впоследствии установлен Покупателем.

Напоминаем, что неквалифицированный монтаж кондиционеров может привести его к неправильной работе и как следствие к выходу изделия из строя.

-Монтаж данного оборудования должен производиться согласно документу СТО НОСТРОЙ 2.23.1-2011 «Монтаж и пуско-наладка испарительных и компрессорно-конденсаторных блоков бытовых систем кондиционирования в зданиях и сооружениях».

Гарантию на монтажные работы и связанные с ними недостатки в работе изделия несёт монтажная организация. Производитель (продавец) вправе отказать в гарантии на изделие, смонтированное и введённое в эксплуатацию с нарушением стандартов и инструкций.

Особые условия эксплуатации кондиционеров:

- Настоящая гарантия не предоставляется, когда по требованию/желанию Покупателя в нарушение действующих в РФ требований СНиПов, стандартов и иной технической документации если:

был неправильно подобран и куплен кондиционер(-ы) для конкретного помещения;

были неправильно смонтирован(-ы) (установлен(-ы)) блок(-и) купленного Покупателем кондиционера.

- Покупатель в соответствии с Жилищным Кодексом РФ обязан согласовать монтаж купленного кондиционера(-ов) с эксплуатирующей организацией и компетентными органами исполнительной власти субъекта Российской Федерации.

- Продавец, Уполномоченная изготовителем организация, Импортёр, Изготовитель снимают с себя всякую ответственность за любые неблагоприятные последствия, связанные с использованием купленного кондиционера(-ов) без утверждённого плана монтажа и разрешения вышеуказанных организаций.

## Памятка по уходу за кондиционером:

1. Раз в 2 недели (при интенсивной эксплуатации чаще), контролируйте чистоту воздушных фильтров во внутреннем блоке (см. руководство по эксплуатации). Защитные свойства этих фильтров основаны на электростатическом эффекте, поэтому даже при незначительном загрязнении фильтр перестаёт выполнять свои функции.
2. Один раз в год, необходимо проводить профилактические работы, включающие в себя очистку от пыли и грязи теплообменников внутреннего и внешнего блоков, проверку давления в системе, диагностику всех электронных компонентов кондиционера, чистку дренажной системы. Данная процедура предотвратит появление неисправностей и обеспечит надёжную работу вашего кондиционера.
3. Раз в год (лучше весной), при необходимости, следует очистить теплообменник наружного блока и проверить работу кондиционера на всех режимах. Это обеспечит надёжную работу Вашего кондиционера.
4. Эксплуатация кондиционера в зимних условиях имеет ряд особенностей. При крайне низких температурах: от -10°C и ниже для кондиционеров не инверторного типа и от -15°C и ниже для кондиционеров инверторного типа, рекомендуется использовать кондиционер только в режиме вентиляции. Запуск кондиционера для работы в режимах охлаждения или обогрева может привести к сбоям в работе кондиционера и поломке компрессора.

Если на улице отрицательная температура, а конденсат (вода из внутреннего блока) выводится на улицу, то возможно замерзание воды в дренажной системе и, как следствие, конденсат будет вытекать из поддона внутреннего блока в помещение.

Покупатель-потребитель предупреждён о том, что в соответствии с п. 11 «Перечня непродовольственных товаров надлежащего качества, не подлежащих возврату или обмену на аналогичный товар другого размера, формы, габарита, фасона, расцветки или комплектации» Постановлению Правительства РФ от 19.01.1998. № 55 он не вправе требовать обмена купленного изделия в порядке ст. 25 Закона «О защите прав потребителей» и ст. 502 ГК РФ.

## ВНИМАНИЕ!!!

С момента подписания Покупателем Гарантийного талона считается, что: Вся необходимая информация о купленном изделии и его потребительских свойствах предоставлена Покупателю в полном объёме, в соответствии со ст. 10 Закона "О защите прав потребителей"

Покупатель получил Руководство по эксплуатации приобретённого изделия на русском языке.

Покупатель ознакомлен и согласен с условиями гарантийного обслуживания и особенностями эксплуатации приобретённого изделия.

Покупатель ознакомился с Памяткой по уходу за кондиционером и обязуется выполнять указанные в ней правила.

Покупатель претензий к внешнему виду и комплектности приобретённого изделия не имеет.

Подпись покупателя:

подпись, расшифровка

Дата: \_\_\_\_\_ 20\_\_ года.

Заполняется продавцом

**IGC**

**ГАРАНТИЙНЫЙ ТАЛОН**

*сохраняется у клиента*

Модель \_\_\_\_\_

Серийный номер \_\_\_\_\_

Дата продажи \_\_\_\_\_

Название продавца \_\_\_\_\_

Адрес продавца \_\_\_\_\_

Телефон продавца \_\_\_\_\_

Подпись продавца \_\_\_\_\_

Печать продавца

Изымается мастером при обслуживании

**IGC**

**УНИВЕРСАЛЬНЫЙ ОТРЫВНОЙ ТАЛОН**

*на гарантийное обслуживание*

Модель \_\_\_\_\_

Серийный номер \_\_\_\_\_

Дата приема в ремонт \_\_\_\_\_

№ заказа-наряда \_\_\_\_\_

Проявление дефекта \_\_\_\_\_

Ф.И.О. клиента \_\_\_\_\_

Адрес клиента \_\_\_\_\_

Телефон клиента \_\_\_\_\_

Дата ремонта \_\_\_\_\_

Подпись мастера \_\_\_\_\_

Заполняется установщиком

**IGC**

**ГАРАНТИЙНЫЙ ТАЛОН**

*сохраняется у клиента*

Модель \_\_\_\_\_

Серийный номер \_\_\_\_\_

Дата продажи \_\_\_\_\_

Название установщика \_\_\_\_\_

Адрес установщика \_\_\_\_\_

Телефон установщика \_\_\_\_\_

Подпись установщика \_\_\_\_\_

Печать установщика

Изымается мастером при обслуживании

**IGC**

**УНИВЕРСАЛЬНЫЙ ОТРЫВНОЙ ТАЛОН**

*на гарантийное обслуживание*

Модель \_\_\_\_\_

Серийный номер \_\_\_\_\_

Дата приема в ремонт \_\_\_\_\_

№ заказа-наряда \_\_\_\_\_

Проявление дефекта \_\_\_\_\_

Ф.И.О. клиента \_\_\_\_\_

Адрес клиента \_\_\_\_\_

Телефон клиента \_\_\_\_\_

Дата ремонта \_\_\_\_\_

Подпись мастера \_\_\_\_\_



В соответствии с проводимой компанией политикой по постоянному совершенствованию выпускаемой продукции конструкция, внешний вид, а также технические характеристики могут быть изменены без предварительного уведомления. Информация о производителе содержится в сертификате соответствия.

[www.igc-aircon.com](http://www.igc-aircon.com)