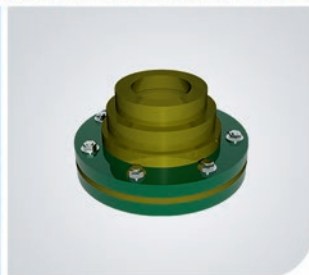


Инструмент для запрессовки распорного кольца в универсальную муфту ALTA WALL CONNECT

ПАСПОРТ Руководство по эксплуатации



Содержание

Назначение	3
Комплект поставки	3
Внешний вид и конструкция Инструмента	3
Инструкция по эксплуатации	4
Хранение, эксплуатация и обслуживание Инструмента	6
Срок службы и гарантийные обязательства	6
Сведения о приемке	7
Сведения о продаже	7

Перед началом работы с инструментом необходимо внимательно ознакомиться с настоящей инструкцией. При эксплуатации и хранении изделия необходимо строго соблюдать требования настоящей инструкции.

Организация-разработчик нормативной документации / Организация-изготовитель:

ООО «Альта Групп», 115280, г. Москва, ул.Автозаводская, д. 25, +7(499) 286-2050.

Назначение

Инструмент для запрессовки распорного кольца в универсальную Муфту **Alta Wall Connect** (далее Инструмент) предназначен для установки и запрессовки распорного кольца в универсальную Муфту **Alta Wall Connect**, при использовании Инструмента установка Муфты **Alta Wall Connect** в значительной степени упрощается, требует значительно меньше времени, а также снижается риск повреждения распорного кольца, Муфты и прочих элементов узла установки Муфты **Alta Wall Connect**.

Комплект поставки

Наименование комплектующих	Количество, шт
Инструмент	1 шт.
Паспорт	1 шт.

Внешний вид и конструкция Инструмента

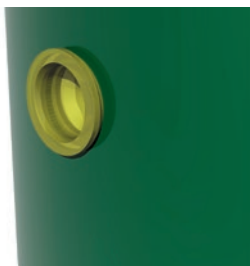


Инструкция по эксплуатации

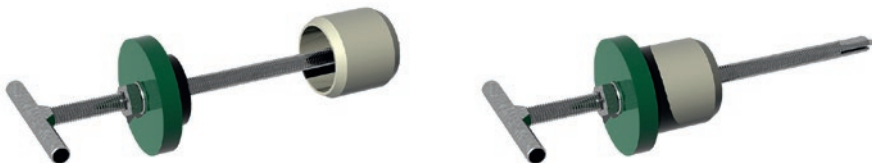
ВНИМАНИЕ! Для работы с Инструментом необходим гаечный рожковый ключ с размером зева 30мм, либо разводной ключ, размер зева которого обеспечивает надежный захват гайки диаметром 30мм. Ключ в комплект поставки не входит.

Процедуру запрессовки распорного кольца в универсальную Муфту **Alta Wall Connect** производить следующим образом:

1. Установить универсальную Муфту **Alta Wall Connect** в стену изделия (кессон, колодец, емкость и т.д.), руководствуясь паспортом на универсальную Муфту **Alta Wall Connect**.



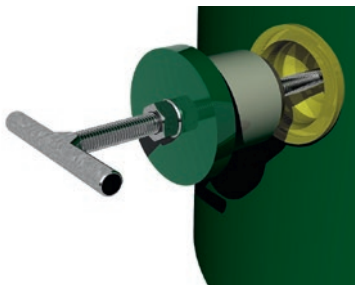
2. Разместить распорное кольцо на направляющей шпильке Инструмента и зафиксировать распорное кольцо на подвижной платформе.



3. Развернуть Инструмент таким образом, чтобы зафиксировать поворотный упор в положении параллельно направляющей шпильке.



4. Пропустить направляющую шпильку через Муфту со стороны установки распорного кольца, таким образом, чтобы поворотный упор полностью вышел с противоположной стороны Муфты.



5. Повернуть Инструмент на 180°, при этом поворотный упор примет положение перпендикулярное к направляющей шпильке, аккуратно вытянуть Инструмент из Муфты до момента упора поворотного упора в Муфту.



6. Закрутить гайку при помощи соответствующего ключа до полной запрессовки распорного кольца в Муфту.

ВНИМАНИЕ! Для облегчения процесса запрессовки распорного кольца, до начала данной операции следует обработать контактные поверхности муфты и распорного кольца силиконовой смазкой.

ВНИМАНИЕ! Ключ для работы с гайкой, а также смазка в комплект поставки Инструмента не входят.



7. После окончания запрессовки распорного кольца в Муфту, отвернуть гайку 50-70мм, выдвинуть инструмент внутрь Муфты и повернуть на 180°, при этом поворотный упор примет положение параллельное к направляющей шпильке, аккуратно удалить Инструмент из Муфты и произвести визуальный контроль качества работы, после чего можно приступить к прокладке трубопровода через Муфту **Alta Wall Connect** руководствуясь паспортом на универсальную Муфту **Alta Wall Connect**.

Хранение, эксплуатация и обслуживание Инструмента

Хранение Инструмента обеспечить в сухом безопасном месте, при эксплуатации и хранении Инструмента исключить его падение и удары, использовать Инструмент исключительно по его прямому назначению.

Инструмент следует содержать в чистоте, по окончании работы Инструмент следует протереть чистой, сухой ветошью, удалить с Инструмента грязь, песок, остатки смазки.

Для сохранения подвижности поворотного упора, периодически смазывать механизм поворотного упора машинным маслом.

Для предотвращения образования коррозии на металлических частях Инструмента, а также что бы улучшить ход гайки по направляющей шпильке Инструмента, следует периодически смазывать рабочие металлические поверхности Инструмента смазкой типа Литол или аналогичными по свойствам.

Срок службы и гарантийные обязательства

Срок службы Инструмента 10 лет или до 500 установок.

Гарантийный срок службы 24 месяца с даты продажи, но не более 36 месяцев с даты производства (прохождения технического контроля на заводе изготовителя).

Гарантийные обязательства производителя не распространяются при наличии на изделии механических повреждений и/или следов нарушения условий эксплуатации и/или хранения (трещины, деформация, коррозия и т д)

Размеры и комплектация выпускаемой продукции могут быть изменены с сохранением основных технических характеристик без обязательного уведомления потребителя.

Сведения о приемке

Инструмент для запрессовки распорного кольца в универсальную Муфту **Alta Wall Connect** соответствует технической документации и признан годным к эксплуатации.

Заводской номер – _____

Дата выпуска изделия «___» _____ 201__ г.

Организация изготовитель ООО «Альта Групп»

115280, г. Москва, ул. Автозаводская, д.25, +7(499) 286-2050

М.П.

Сведения о продаже

Организация продавец _____

ФИО и подпись продавца _____

Дата продажи «___» _____ 201__ г.

М.П.

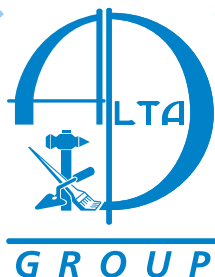


ПРОИЗВОДСТВО

ПРОЕКТИРОВАНИЕ

МОНТАЖ

СЕРВИС



ОЧИСТКА СТОКОВ

Хозяйственно-бытовых Промышленных Ливневых



от частного домостроения до промышленных предприятий

- Локальные ОС
- Мобильные ОС
- Ливневые ОС
- Промышленные ОС
- Канализационно-насосные станции
- Автоматика
- Ёмкости
- Септики
- Кессоны
- Жироуловители
- Колодцы

Офисы продаж продукции Компании Alta Group

