

РОССИЯ

# Стерилизатор для ножей ПищТех СДН-20

(ТУ 28.90.40-103-64046643-2024)



## ПАСПОРТ Руководство по эксплуатации

Краснодар, 2024 г.

**В процессе производства конструкция и устройство изделия могут быть изменены в целях усовершенствования и отличаться от описанных в данном руководстве, не ухудшая потребительских свойств.**

## ВВЕДЕНИЕ

Руководство по эксплуатации (РЭ) предназначено для ознакомления обслуживающего персонала и лиц, производящих установку и техническое обслуживание стерилизатора для ножей (далее стерилизатор) с устройством, принципом действия и другими сведениями, необходимыми для его установки, правильной эксплуатации и технического обслуживания.

Перед началом работы следует внимательно изучить данное руководство по эксплуатации. При использовании стерилизатора необходимо обеспечить безопасную и эффективную эксплуатацию ультрафиолетового бактерицидного стерилизатора и строгое соблюдение требований настоящего руководства.

При вмешательстве в работу стерилизатора возможны нарушения в его работе и риск нанесения травмы. В этом случае производитель не несёт никакой ответственности за негативные последствия такого вмешательства.

## 1. НАЗНАЧЕНИЕ ИЗДЕЛИЯ

Ультрафиолетовый стерилизатор для ножей предназначен для обеззараживания больших и малых ножей и других инструментов на предприятиях торговли и общественного питания.

## 2. ТЕХНИЧЕСКИЕ ХАРАКТЕРИСТИКИ

Основные технические данные изделия приведены в таблице № 1

Таблица №1

| №  | Наименование параметра                              | Величина параметра    |
|----|---|-----------------------|
| 1  | Модель  | СДН-20                |
| 2  | Количество бактерицидных ламп, шт                   | 1                     |
| 3  | Потребляемая мощность, Вт                           | 15                    |
| 4  | Номинальное напряжение, В                           | 230                   |
| 5  | Номинальная частота тока, Гц                        | 50                    |
| 6  | Род тока  | Однофазный переменный |
| 7  | Длина волны, нм                                     | 253,7                 |
| 8  | Срок службы ламп, ч                                 | 8000                  |
| 9  | Количество устанавливаемых ножей, шт                | 20                    |
| 10 | Время облучения, мин                                | 10 - 120              |
| 11 | Габаритные размеры, мм<br>длина<br>ширина<br>высота | 510<br>160<br>600     |
| 12 | Масса, кг, не более                                 | 8                     |

Приведенные в таблице показатели достижимы только при следующих условиях: температура окружающей среды — 20-25°C и относительной влажности воздуха окружающей среды — 45-80%.

Допускается отклонение в габаритных размерах  $\pm 10$ мм.

### 3. КОМПЛЕКТНОСТЬ

Таблица №2

| Наименование                     | Количество |
|----------------------------------|------------|
|                                  | СДН-20     |
| Стерилизатор для ножей, шт.      | 1          |
| Ключи, шт                        | 2          |
| Руководство по эксплуатации, шт. | 1          |
| Упаковка, шт.                    | 1          |

### 4. УСТРОЙСТВО И ПРИНЦИП РАБОТЫ

Стерилизатор для ножей – это электротехническое устройство, в котором установлена бактерицидная лампа – искусственный источник излучения, в спектре которого имеется преимущественно ультрафиолетовое бактерицидное излучение с длиной волн 253,7 нм, в результате чего происходит обеззараживание ультрафиолетовым излучением – умерщвление патогенных и условно-патогенных микроорганизмов в воздушной среде или на поверхностях до определенного уровня.

Стерилизатор изготовлен в виде коробчатой формы с дверью. Стерилизатор изготовлен полностью из нержавеющей стали. Внутреннее пространство корпуса состоит из двух частей: рабочая — для размещения ножей и техническая — для размещения электрооборудования и коммутационных элементов. Части стерилизатора разделены решеткой для защиты лампы от механического повреждения. Стерилизатор вешается на стену.

В рабочей части установлена направляющая для размещения ножей. Максимальное количество ножей — 20 штук. Рабочая часть закрывается металлической дверью с замком. На передней части двери имеется окошко с поглощающим УФ излучением материалом. На корпусе за дверью расположен датчик положения двери. При открывании двери происходит автоматическое отключение бактерицидной лампы.

В технической части расположена безозоновая лампа низкого давления, таймер, сигнальная арматура. Для снятия лампы, необходимо ее повернуть на 90 градусов. С правой части корпуса расположен гермовод со шнуром питания и вилкой для подключения к электрической сети.

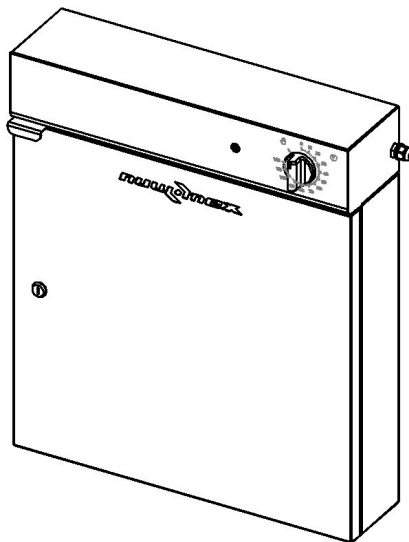


Рис.1 Общий вид Стерилизатора для ножей СДН-20.

## 5. ПОДГОТОВКА К РАБОТЕ И ПОРЯДОК ЭКСПЛУАТАЦИИ

Установку, наладку и техническое обслуживание должны производить специалисты завода или специализированная организация, имеющая договор с заводом и лицензией на монтаж и ремонт торгово-технологического оборудования и имеющим группу допуска по электробезопасности не ниже III. Пуско-наладочные работы и обучение производятся за отдельную плату.

Распаковка, установка и испытание стерилизатора должны производиться специалистами по монтажу и ремонту торгово-технологического оборудования.

После проверки состояния упаковки следует распаковать облучатель. Провести внешний осмотр и проверить комплектность в соответствии с таблицей 2 руководства.

После транспортировки и хранения при отрицательной температуре, перед началом использования, стерилизатор необходимо выдержать в помещении при комнатной температуре не менее 6-ти часов.

Перед установкой стерилизатора на предусмотренное место, необходимо снять защитную пленку со всех поверхностей. Стерилизатор монтируется на стену не ниже 1,5 м от пола до верха. Для крепления на задней стенке корпуса предусмотрены отверстия.

Место выбирается с таким расчетом, чтобы персонал мог следить за прибором.

Подключение облучателя к электросети осуществляется с учетом допускаемой нагрузки. Электропитание подводится от распределительного щитка через автомат. Розетка к которой подключается стерилизатор должна быть одиночной и обязательно с заземлением.

Перед первым включением стерилизатора необходимо проверить целостность и надежность электропроводки и заземления.

Перед стерилизацией ножи необходимо тщательно вымыть.

Работа производится в следующем порядке:

- установить вилку в розетку, загорится индикатор «Сеть»

- откройте дверь и установите ножи ручкой вверх

-закройте дверь стерилизатора на замок

-поверните ручку таймера на необходимое время стерилизации от 10 до 120 мин.

Лампа загорится, через смотровое окно будет видно свечение.

- во время работы при открывании двери лампа отключается
  - по завершению времени лампа отключится, прозвонит короткий звуковой сигнал.
- По завершению цикла стерилизации необходимо выждать время 10-15 мин перед следующим включением.

После окончания работы выньте вилку из розетки и проведите санитарную обработку стерилизатора сухой чистой ветошью

## **6. ТРЕБОВАНИЯ БЕЗОПАСНОСТИ**

Эксплуатация стерилизатора должна осуществляться в строгом соответствии с требованиями, указанными в руководстве по эксплуатации.

К эксплуатации и обслуживанию бактерицидных установок не должен допускаться персонал, не прошедший необходимый инструктаж в установленном порядке, проведение которого следует задокументировать.

**ВНИМАНИЕ! Стерилизатор не предназначен для использования лицами (включая детей) с пониженными физическими, психическими или умственными способностями, или при отсутствии у них опыта или знаний, если они не находятся под контролем или не проинструктированы об использовании стерилизатора лицом, ответственным за их безопасность. Дети должны находиться под присмотром для недопущения игры со стерилизатором.**

Электропроводки и заземляющее устройство должны быть исправны. При выявлении неисправности немедленно отключить стерилизатор от электросети, установив автоматический выключатель в стационарной проводке в положение «Откл» и вынув вилку шнура питания из розетки. Включать вновь только после устранения неисправностей.

Все работы по ремонту и обслуживанию производить только при отключенном приборе от сети.

### **Запрещается:**

- применять водяную струю для очистки стерилизатора;
- работать с поврежденным шнуром питания, вилкой, розеткой, таймером, излучателем, датчиком положения двери, светосигной лампой «Сеть»;
- подключать стерилизатор в розетку без контакта заземления или с контактом заземления, не соединённым с контуром заземления;
- эксплуатировать стерилизатор без устройств защиты по токам короткого замыкания в стационарной проводке;
- устранять неисправности, производить чистку при включенном стерилизаторе;
- оставлять включенный стерилизатор без присмотра;
- загромождать подход к розетке посторонними предметами; - использовать стерилизатор не по назначению;
- выключать стерилизатор из розетки, тянув за шнур питания.

**Внимание! В случае нарушения целостности бактерицидных ламп в стерилизаторе и попадания ртути в помещение должна быть проведена тщательная демеркуризация помещения с привлечением специализированной организации в соответствии с МУ № 4545-87 "Методические рекомендации по контролю за организацией текущей и заключительной демеркуризации и оценке ее эффективности".**

До приезда специализированной организации, следует выполнить следующее: В случае боя излучателя собрать ртуть резиновой грушей и место, где разбился излучатель промыть 3%-раствором марганцево-кислого калия. Лампы, вышедшие из строя, должны храниться упакованными в специальных помещениях и периодически вывозиться для уничтожения и дезактивации в специально отведенные места.

**Внимание! Если необходимо производить работы при открытой двери, необходимо одевать защитные очки, кожные покровы защищать одеждой. При отсутствии средств защиты излучение может вызвать болезненный ожоги кожи лица, рук и слизистой оболочки глаз**

Бактерицидные лампы с истекшим сроком службы или вышедшие из строя, должны заменяться на новые. При замене ламп необходимо использовать перчатки. Бактерицидные лампы, отработавшие срок службы или вышедшие из строя, хранить запечатанными в отдельном помещении. Утилизация бактерицидных ламп должна проводиться в соответствии с установленными требованиями ("Указания по эксплуатации установок наружного освещения городов, поселков и сельских населенных пунктов", утверждены приказом Минжилкомхоза РСФСР от 12.05.88 № 120).

### **ВНИМАНИЕ!**

**При попадании на открытые части тел человека и животных (особенно глаза), бактерицидное излучение вызывает сильные ожоги. Не допускайте нахождение людей и животных в зоне работы облучателя.**

## **7. ТЕХНИЧЕСКОЕ ОБСЛУЖИВАНИЕ**

Техническое обслуживание и ремонт должен производить электромеханик III – V разрядов, имеющий квалификационную группу по технике безопасности не ниже третьего.

**ВНИМАНИЕ! При техническом обслуживании и ремонте облучателя выключить автоматический выключатель в стационарной проводке и вывесить табличку «НЕ ВКЛЮЧАТЬ! РАБОТАЮТ ЛЮДИ!»**

В процессе эксплуатации стерилизатора необходимо выполнять следующие виды работ в системе «технического обслуживания и ремонта»:

ТО – регламентированное техническое обслуживание – комплекс профилактических мероприятий, осуществляемых с целью обеспечения работоспособности или исправности оборудования;

ТР – текущий ремонт – ремонт, осуществляемый в процессе эксплуатации, для обеспечения или восстановления работоспособности стерилизатора состоящий в замене и (или) восстановлении его отдельных частей и их регулировании.

Техническое обслуживание и ремонт стерилизатора осуществляется по следующей структуре ремонтного цикла:

« ТО-1 » - « ТО-1 » - « ТО-2 » ,

где: ТО-1 - техническое обслуживание проводится 1 раз в месяц.

Перечень выполняемых работ при ТО-1:

- выявить неисправности изделия, опросив обслуживающий персонал;
- подтянуть и зачистить, при необходимости, контактные соединения токоведущих частей изделия;

- подтянуть, при необходимости, крепление сигнальной арматуры, облицовок;
- проверить целостность оболочки шнура питания;
- проверить целостность электропроводки, заземления, эквипотенциального провода (при наличии) внешним осмотром;
- проверить сопротивление цепи заземления. От зажима заземления до доступных металлических частей сопротивление цепи заземления изделия должно быть не более 0,05 Ом.

- произвести при необходимости замену вышедших из строя комплектующих изделий;

Перед проверкой контактных соединений, заменой ламп и электронного пуско-регулирующего аппарата (ЭПРА) отключить изделие от электросети выключением автоматического выключателя цехового щита, повесить на рукоятку коммутирующей аппаратуры плакат «Не включать - работают люди».

Периодически, 1-2 раза в неделю, производить очистку корпуса облучателя теплой водой с добавлением моющих растворов и дезинфицирующих средств нейтральной рН среды. После санитарной обработки поверхности изделий должны быть протерты чистой ветошью и просушены. Для чистки не использовать агрессивные хлорсодержащие моющие средства, а также абразивные средства.

***Рекомендуется производить очистку нержавеющей поверхностей не реже 1-2 раз в неделю с применением средств для очистки и полировки нержавеющей стали.***

Содержание работ при регламентированном техническом обслуживании приведены в таблице 3.

Таблица №3

| Наименование  | Метод проверки  | Технические требования и параметры  |
|---|---|---|
| Техническое состояние креплений лампы, ЭПРА, облицовки корпуса.         | Визуальный осмотр   | Механически надежно закреплены.   |
| Состояние контактных соединений токоведущих частей и заземления         | Произвести чистку   | Контактное соединение токоведущих частей и заземления должно обеспечивать надежность контактов. |
| Сопротивление изоляции между токоведущими частями и корпусом облучателя | При отключенном стерилизаторе произвести мегомметром с испытательным напряжением 1000 В | Сопротивление изоляции в холодном состоянии не ниже 0,5 МОм                                     |

## 8. ВОЗМОЖНЫЕ НЕИСПРАВНОСТИ И СПОСОБЫ И УСТРАНЕНИЯ

Все неисправности, вызывающие отказ, указаны в таблице 4

Таблица 4

| Наименование неисправности     | Возможная причина  | Способ устранения   |
|--------------------------------|--|---|
| Лампа не загорается.           | Отсутствует напряжение на вводе.<br>Неправильное подключение к электрической сети. | Подать напряжение<br>Проверить соединение к электрической сети. |
| Лампа мигает или не загорается | Вышла из строя лампа   | Заменить лампу  |



|                                    |                                       |                 |
|------------------------------------|---------------------------------------|-----------------|
|                                    | Вышел из строя ЭПРА                   | Заменить ЭПРА   |
| При открытии двери лампа не гаснет | Вышел из строя датчик положения двери | Заменить датчик |

## 9. УПАКОВКА, ТРАНСПОРТИРОВКА И ХРАНЕНИЕ

Для транспортировки стерилизатор для ножей упакован в картонную коробку. Эксплуатационная документация уложена внутрь коробки.

Транспортировка стерилизатора допускается любым видом транспорта в закрытом объеме с соблюдением правил перевозок, действующих на каждом виде транспорта.

Погрузка и разгрузка стерилизатора из транспортных средств должна производиться осторожно, не допуская ударов и толчков.

Хранение стерилизатора должно осуществляться в транспортной таре завода-изготовителя по группе условий хранения 4 (С) ГОСТ 15150-69.

## 10. ГАРАНТИИ ИЗГОТОВИТЕЛЯ, СВЕДЕНИЯ О РЕКЛАМАЦИЯХ

Изготовитель гарантирует соответствие стерилизатора для ножей всем требованиям технических условий ТУ 28.90.40-103-64046643-2024 при соблюдении условий транспортирования, хранения, монтажа и эксплуатации.

Гарантийный срок эксплуатации 12 месяцев со дня продажи.

Гарантийный срок хранения 6 месяцев со дня изготовления.

Полный установленный срок службы стерилизатора для ножей не менее 5 лет.

В течение гарантийного срока предприятие-изготовитель гарантирует безвозмездное устранение выявленных дефектов изготовления и замену вышедших из строя составных частей изделия, произошедших не по вине потребителя.

Время нахождения изделия на гарантийном ремонте в гарантийный срок не включается.

В случае невозможности устранения выявленных дефектов путем гарантийного ремонта предприятие-изготовитель обязуется произвести замену дефектного изделия на новое.

Рекламации предприятию-изготовителю предъявляются потребителем в порядке и сроки, предусмотренные действующим законодательством.

Лампы являются расходным материалом и гарантийные обязательства на них не распространяются

### **ГАРАНТИЯ НЕ РАСПРОСТРАНЯЕТСЯ ПРИ:**

- 1. Неправильном подключении стерилизатора**
- 2. Несоблюдении правил эксплуатации**
- 3. Наличии механических повреждений стерилизатора**
- 4. Внесении изменений в конструкцию стерилизатора и в коммутации электросоединений.**

## 11. СВИДЕТЕЛЬСТВО О ПРИЕМКЕ

Стерилизатор для ножей «СДН-20» соответствует техническим условиям ТУ 28.90.40-103-64046643-2024 и признан годным к эксплуатации.

Заводской номер \_\_\_\_\_

Дата выпуска \_\_\_\_\_

**Подписи лиц, ответственных за приемку:**

Сборку изделия произвел \_\_\_\_\_

Подключение изделия (эл. часть) произвел \_\_\_\_\_

Контроль сопротивления заземления произвел \_\_\_\_\_

Контроль качества изделия произвел \_\_\_\_\_

## 12. СВИДЕТЕЛЬСТВО ОБ УПАКОВКЕ

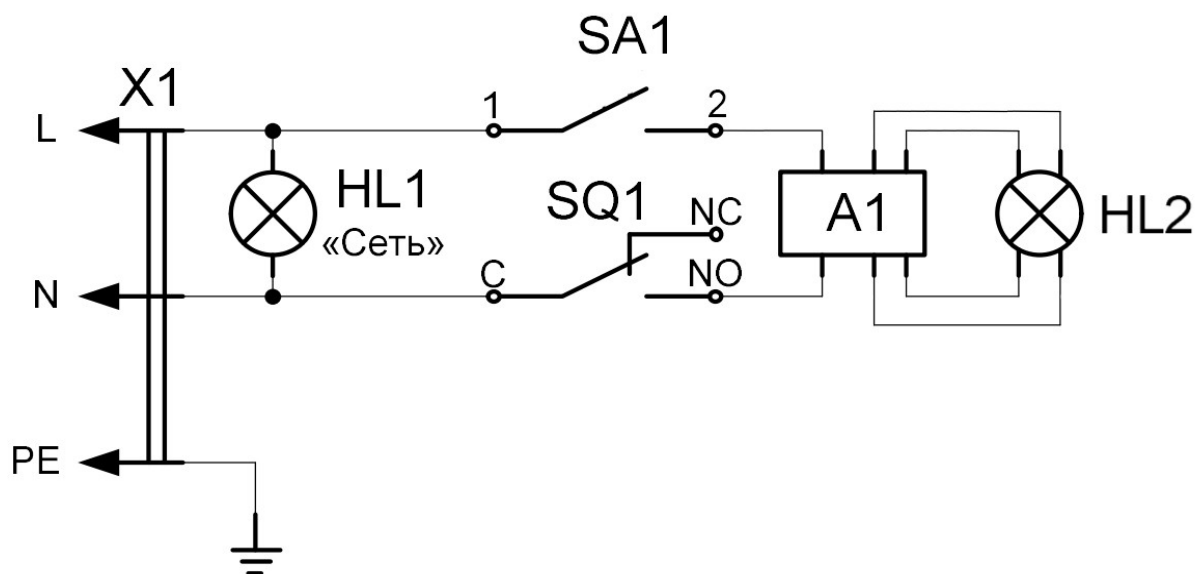
Стерилизатор для ножей «СДН-20» упакован согласно требованиям, предусмотренным конструкторской документацией ООО «ПищТех».

Дата упаковки \_\_\_\_\_

Упаковку произвел \_\_\_\_\_

Изделие после упаковки принял \_\_\_\_\_

**Схема электрическая принципиальная  
«СДН-20»**



**Перечень элементов**

| <b>Обозначение</b> | <b>Наименование</b>                          | <b>Количество</b> |
|--------------------|--|-------------------|
| <b>A1</b>          | Электронный пуска-регулирующий аппарат 15 Вт | 1                 |
| <b>HL2</b>         | Лампа бактерицидная 15 Вт                    | 1                 |
| <b>HL1</b>         | Лампа сигнальная белая                       | 1                 |
| <b>SA1</b>         | Реле таймер 120 мин                          | 1                 |
| <b>SQ1</b>         | Микропереключатель                           | 1                 |
| <b>X</b>           | Шнур питания ПВС 3x0,75                      | 1                 |

## Дополнительные сведения о товаре

1. Декларация о соответствии ЕАЭС N RU Д-RU.РА02.В.39586/24
2. Изготовитель: ООО «ПицТех»  
юр. адрес: 350033, г. Краснодар, ул. Ставропольская, 14  
факт. адрес: 353211, Краснодарский край, ст. Новотитаровская, ул. Луначарского, 1/2
3. Перечень авторизованных сервисных центров компании  
ООО «Торговый дом Пищевые технологии»:

| Город           | Адрес  | Телефон, электр. почта   |
|-----------------|--|--|
| г. Краснодар    | Ростовское шоссе, д. 68/1<br>(район ипподрома) | +7 (861) 241-17-00<br>+7 (988) 594-86-06<br>+7 (861) 241-10-29<br><a href="mailto:service@zavod-pt.ru">service@zavod-pt.ru</a> |
| г. Самара       | Заводское шоссе, д.111,<br>ТЦ ДиПорт           | +7 (846) 922-52-17<br><a href="mailto:samara@zavod-pt.ru">samara@zavod-pt.ru</a>   |
| г. Сочи         | ул. Донская, д. 9                              | +7 (862) 235-11-25<br><a href="mailto:sochi@zavod-pt.ru">sochi@zavod-pt.ru</a>   |
| г. Екатеринбург | ул. Машиностроителей, д. 30                    | +7 (343) 272-82-12<br><a href="mailto:ekt@zavod-pt.ru">ekt@zavod-pt.ru</a>   |

### По вопросам технического обслуживания, претензий по качеству и за консультацией обращаться по адресу:

ООО «Торговый дом Пищевые технологии»,  
350010, г. Краснодар, ул. Ростовское шоссе, 68/1,  
+7 (861) 228-98-25, доб. 155      +7 (988) 594-86-06,  
[service@zavod-pt.ru](mailto:service@zavod-pt.ru)





## ЕВРАЗИЙСКИЙ ЭКОНОМИЧЕСКИЙ СОЮЗ ДЕКЛАРАЦИЯ О СООТВЕТСТВИИ

**Заявитель** ОБЩЕСТВО С ОГРАНИЧЕННОЙ ОТВЕТСТВЕННОСТЬЮ "ПИЦТЕХ"

Место нахождения (адрес юридического лица) и адрес места осуществления деятельности: 350033, Россия, край Краснодарский, г. Краснодар, ул. Ставропольская, Д. 14, Литер Б, Офис 7

Основной государственный регистрационный номер 1102308000640.

Телефон: +7 (861) 241-17-00 Адрес электронной почты: ta@zavod-pt.ru

в лице Генерального директора Чистякова Евгения Владимировича

**заявляет, что** Оборудование ультрафиолетового излучения для предприятий общественного питания:

Стерилизатор ножей ПицТех СДН-20.

**Изготовитель** ОБЩЕСТВО С ОГРАНИЧЕННОЙ ОТВЕТСТВЕННОСТЬЮ "ПИЦТЕХ"

Место нахождения (адрес юридического лица) и адрес места осуществления деятельности по изготовлению

продукции: 353211, Россия, Краснодарский край, Динской район, станция Новотитаровская, улица

Луначарского, дом 1/2 45.23775252391911, 39.01022872284107

Продукция изготовлена в соответствии с ТУ 28.90.40-103-64046643-2024 Стерилизатор ножей ПицТех СДН-20 для предприятий общественного питания.

Код (коды) ТН ВЭД ЕАЭС: 8543708000

Серийный выпуск

**соответствует требованиям**

Технического регламента Таможенного союза "О безопасности машин и оборудования" (ТР ТС 010/2011)

Технического регламента Таможенного союза "Электромагнитная совместимость технических средств" (ТР ТС 020/2011)

**Декларация о соответствии принята на основании**

Протокола испытаний № 73/ИЦ-28.02/24 от 28.02.2024 г., выданного Испытательной лабораторией Общества с ограниченной ответственностью «CERTIFICATION GROUP»

(регистрационный номер аттестата аккредитации MSMQ.01.A.011505)

Схема декларирования соответствия: Зд

**Дополнительная информация**

Срок службы 10 лет указан изготовителем в документации на продукцию. Условия хранения стандартные при нормальных значениях климатических факторов внешней среды. Срок хранения изделия не установлен.

Декларация соответствия распространяется на продукцию, изготовленную с даты изготовления отобранных образцов (проб) продукции, прошедших исследования (испытания) и измерения, указанную в акте(ах) отбора.

**Декларация о соответствии действительна с даты регистрации по 27.02.2029 включительно**

М.П. \_\_\_\_\_

Чистяков Евгений Владимирович

(Ф.И.О. заявителя)

Регистрационный номер декларации о соответствии: ЕАЭС N RU Д-RU.PA02.B.39586/24

Дата регистрации декларации о соответствии: 29.02.2024

