

Модель 8208

Руководство по эксплуатации

Промышленный аппарат для приготовления попкорна порциями в 12 унций (0,34 кг)



smart foodtech
Enigma



По вопросам гарантии, ремонта и технического обслуживания данного оборудования обращайтесь в ООО «СЦ Трапеза»
125167 г. Москва ул.3-я Магистральная, дом 26, стр.1
т. 8-495-956-3663.
<http://www.sc.trapeza.ru>

с 1 июня 2024 г. наш адрес - г. Москва, ул. 3-я Магистральная, д.26, строение 1.

ОСНОВНЫЕ ТРЕБОВАНИЯ БЕЗОПАСНОСТИ

При пользовании аппаратом следует соблюдать основные меры предосторожности, в частности:

- **ПРЕЖДЕ ЧЕМ ПРИСТУПАТЬ К ЭКСПЛУАТАЦИИ АППАРАТА, ОЗНАКОМЬТЕСЬ СО ВСЕМИ ИНСТРУКЦИЯМИ.**
- Не прикасайтесь к горячим поверхностям. Пользуйтесь всегда ручками и переключателями.
- Во избежание поражения электрическим током не опускайте шнур или вилку в воду.
- Обязательно следите за детьми, если подпускаете их к аппарату.
- Перед обслуживанием или очисткой следует в первую очередь извлечь вилку из розетки.
- Перед очисткой подождите, пока нагретые поверхности не остынут.
- Запрещается включать аппарат, если поврежден шнур или вилка, либо если аппарат работает с перебоями. Отправьте аппарат в ближайший официально действующий сервисный центр (к ремонту аппарата допускаются **ТОЛЬКО** специалисты).
- Не используйте принадлежности или детали от другого производителя, так как это может привести к травме.
- Запрещается готовить кукурузу, если в котле отсутствует масло.
- Не погружайте котел в воду.
- **НЕ** притрагивайтесь к котлу во время и по окончании приготовления попкорна, так как его поверхности сильно **НАГРЕВАЮТСЯ**.
- Если оборудование не используется, отмойте его и отправьте на хранение в сухое место.
- Не оставляйте шнур питания в положении, свисающем с края стола или прилавка, и держите его подальше от горячих поверхностей.
- **НЕ** кладите аппарат на горячую газовую или электрическую конфорку или рядом с ней, а также в разогретую духовку.
- Соблюдайте максимальную осторожность, передвигая аппарат с горячим маслом или другой сильно нагретой жидкостью.
- Перед извлечением вилки из розетки установите **ВСЕ** выключатели в отключенное положение.
- **ЭКСПЛУАТАЦИЯ АППАРАТА НА ОТКРЫТОМ ВОЗДУХЕ НЕ ДОПУСКАЕТСЯ.**
- Аппарат можно использовать только по его прямому назначению.
- Держите масло и зерно в готовности, чтобы не допускать перегрева аппарата.
- Будьте предельно осторожны при выгрузке готового попкорна. **ВСЕГДА НАДЕВАЙТЕ РУКАВИЦЫ**. Не забывайте, что, работая с горячим маслом или водой, можно получить ожоги.
- Аппарат должен размещаться на столе таким образом, чтобы исключить попадание горячего масла или воды на кожу, что может вызвать серьезные ожоги.
- Не оставляйте аппарат без присмотра, если вилка не извлечена из розетки.
- Аппарат не имеет функцию защитной блокировки. Перед началом работы добавьте кукурузу и масло, что позволит избежать перегрева.
- Высыпая попкорн, соблюдайте осторожность. Убедитесь, что аппарат находится на твердой поверхности, чтобы исключить получение ожогов на случай пролива горячего масла.
- Аппарат должен располагаться на ровной и устойчивой поверхности.
- Не храните рядом с аппаратом легковоспламеняющиеся материалы.

ТЕХНИЧЕСКИЕ ХАРАКТЕРИСТИКИ

Напряжение: 120В переменного тока, мощность: 1500Вт, частота: 60 Гц.

Аппарат марки Topstar Twelve OZ, модель: 8208

Котел: 12 унций (0,34 кг)

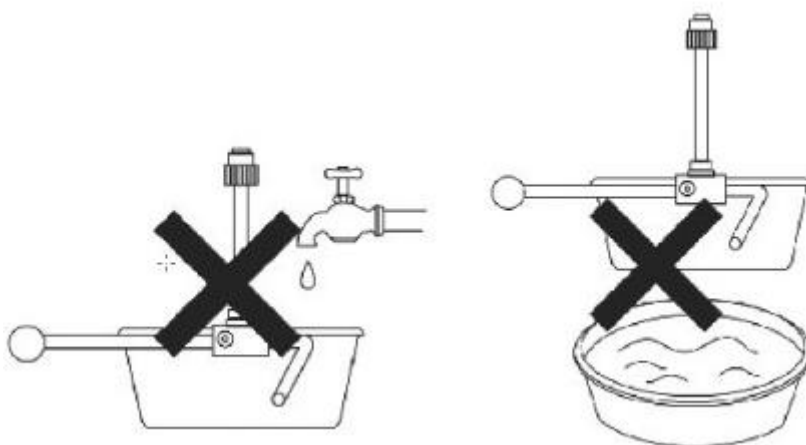
В комплектацию входят совок для попкорна, совок для кукурузного зерна, набор для приготовления масла, мешалка для специй.

ТРЕБОВАНИЯ БЕЗОПАСНОСТИ

- **ХРАНИТЕ В НЕДОСТУПНОМ ДЛЯ ДЕТЕЙ МЕСТЕ.**
- **НЕ ОЧИЩАЙТЕ ПОВЕРХНОСТИ АБРАЗИВНЫМИ МАТЕРИАЛАМИ.**
- **НЕ ПРИЛАГАЙТЕ ЧРЕЗМЕРНОГО УСИЛИЯ ПРИ УСТАНОВКЕ ДЕТАЛЕЙ ИЛИ КРОНШТЕЙНОВ.**
- **КОТЕЛ НЕ ПРЕДНАЗНАЧЕН ДЛЯ ЧИСТКИ В ПОСУДОМОЕЧНОЙ МАШИНЕ.**

ОСТОРОЖНО: НЕ ЗАЛИВАЙТЕ КОТЕЛ ВОДОЙ!

ХРАНИТЕ РУКОВОДСТВО РЯДОМ С АППАРАТОМ



ШНУР ПИТАНИЯ

- а) В комплект поставки входит короткий питающий шнур, что позволяет исключить опасность запутывания или падения при зацеплении за шнур, как в случае с длинными шнурами.
- б) При условии выполнения требований, разрешается пользоваться удлинителями.
- с) В случае использования удлинителя:
 1. Электрические характеристики на маркировке шнура или удлинителя должны по меньшей мере соответствовать электрическим характеристикам устройства.
 2. В качестве удлинителя необходимо использовать трехжильный кабель с заземляющим проводом.
 3. Удлинитель должен укладываться мимо стола, чтобы дети не могли потянуть за него или споткнуться об него.

ПОРЯДОК СБОРКИ

Сборка аппарата TopStar 120Z

Новый аппарат марки TopStar™ сертифицирован для применения в качестве промышленного или бытового оборудования. Аппарат поставляется в полностью собранном состоянии. Котел упаковывается отдельно и укладывается внутрь корпуса аппарата для обеспечения дополнительной защиты.

Если котел упаковывается отдельно, вскройте упаковку, протрите внутренние поверхности сухой салфеткой и наденьте котел на подвесной крюк внутри аппарата.

1. Вскройте упаковку и протрите внутренние поверхности котла (В) сухой чистой салфеткой.
2. Повесьте котел на подвесной крюк аппарата (А). Убедитесь, что рычаг мешалки имеет плотную посадку и входит в зацепление с зубчатым механизмом (см. рис. 3).



Рисунок 3

А: Основной шкаф аппарата
В: Мешалка
С: Совок для попкорна
D: Мерный набор для подготовки масла и кукурузы: (1) столовая ложка (под масло), (2) мерный стакан (под зерна)

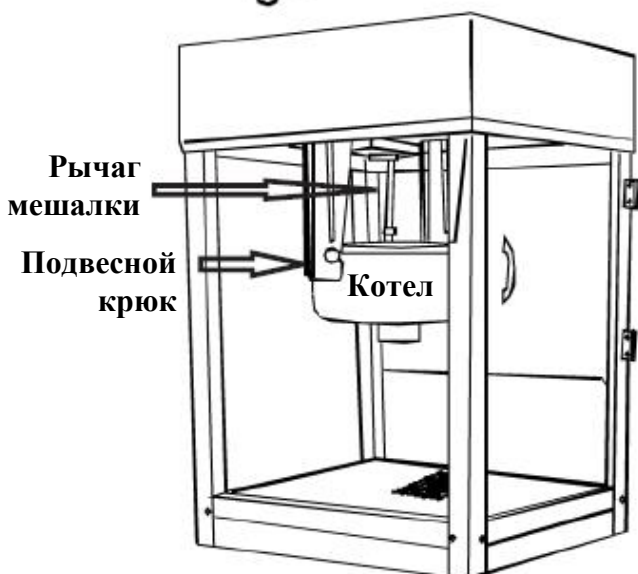
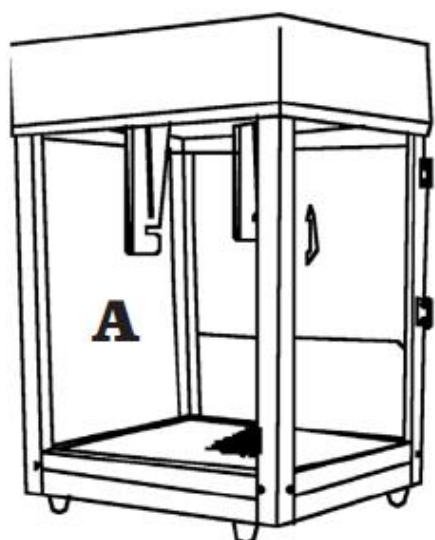


Рисунок 1

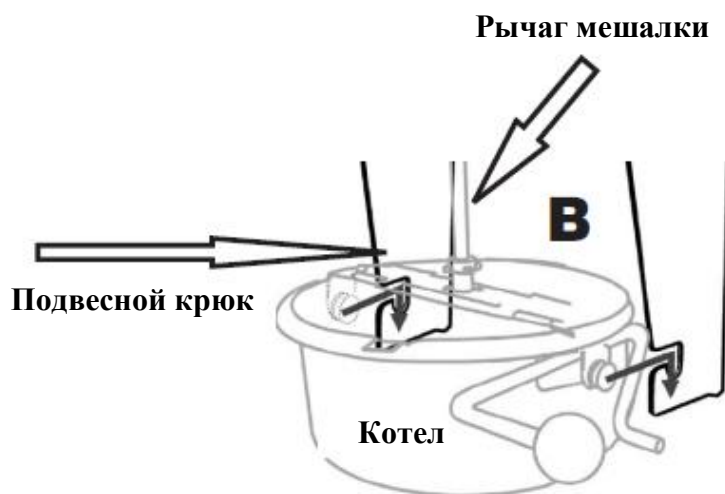


Рисунок 2

ЭКСПЛУАТАЦИЯ

Примечание: перед первым включением удалите пыль с внутренних стеклянных поверхностей и протрите стенки аппарата чистой и влажной губкой. Такой уход позволит обеспечить максимальной эффективности и продлить срок службы аппарата.

1. Поместите аппарат для приготовления попкорна на сухую и ровную поверхность. Убедитесь, что место установки защищено от воздействия погодных условий. Не устанавливайте аппарат рядом с бассейном или другим источником воды. Подключите аппарат, вставив вилку в розетку с заземлением (**убедитесь, что характеристики источника питания соответствуют данным, указанным в паспортной табличке**).
2. Аппарат имеет 3 переключателя: подогреватель, мешалка и нагреватель котла.



Мешалка (I)



Нагреватель котла (II)



Подогреватель (III)



3. Проверьте соединение шнура питания котла и убедитесь, что рычаг мешалки плотно и входит в зацепление вверху аппарата (см. рисунок 3 на странице выше).
4. Включите **подогреватель**, установив переключатель (III) в положение **ON**. Включите **нагревателя котла**, установив переключатель (II) в положение **ON** и добавьте требуемое количество масла (рис. 1). Хотя количество масла подбирается по вкусу, мы не рекомендуем превышать дозировку 1/2 стакана (8 столовых ложек) на полную порцию в 12 унций (0,34 кг). Возьмите за правило соотношение попкорна к маслу 3:1. Эквиваленты единиц измерения приводятся на следующей странице.

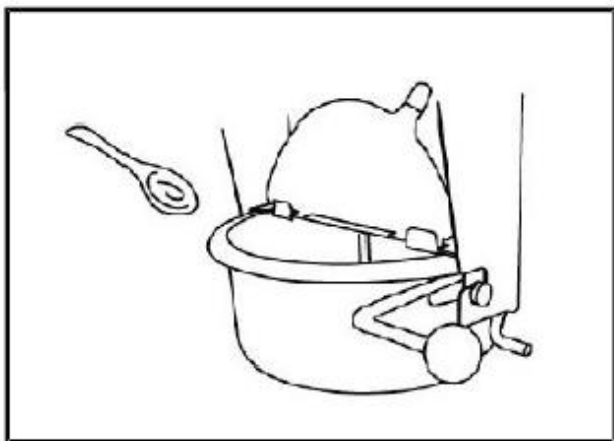


Рис. 1

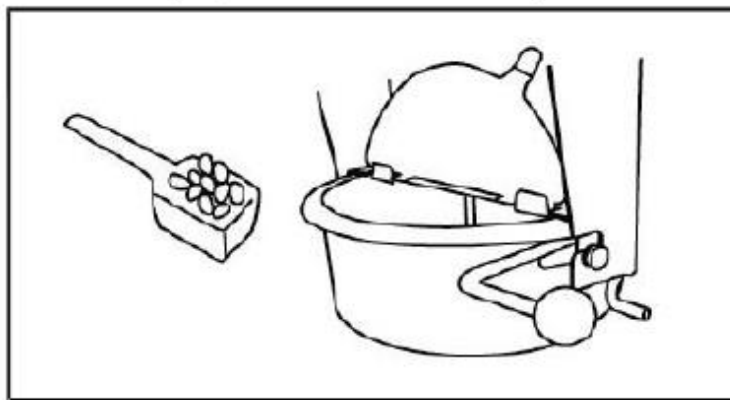


Рис. 2

5. Подогревайте котел в течение 3-4 минут, добавляя масло (до тех пор, пока из котла не начнет выходить пар). Если Вы используете набор Great Northern Popcorn Company, срежьте верхнюю часть с маслом и выдавите масло в котел. **КАТЕГОРИЧЕСКИ ЗАПРЕЩАЕТСЯ** нагревать котел или готовить попкорн без масла.

Примечание: ЗАПРЕЩАЕТСЯ ПОЛЬЗОВАТЬСЯ ЖИДКИМ САХАРОМ ИЛИ МЕДОМ, В ПРОТИВНОМ СЛУЧАЕ МОЖНО ПОВРЕДИТЬ КОТЕЛ И ВЫЗВАТЬ ЗАДЫМЛЕНИЕ, ПРИ ЭТОМ НАГРЕТЫЙ САХАР ВЫЗЫВАЕТ ОЖОГИ. НЕ ПОДХОДИТЕ БЛИЗКО К КОТЛУ И К АППАРАТУ. НЕ ЗАБЫВАЙТЕ, ЧТО РАЗБРЫЗГИВАЕМОЕ МАСЛО МОЖЕТ БЫТЬ ПРИЧИНОЙ ПОЖАРА.

ЭКСПЛУАТАЦИЯ (продолжение)

6. Затем высыпьте попкорн и специи из набора Gourmet в уже разогретое масло (рис. 2). В случае подбора дозировки измерьте количество зерна мерным стаканом в объеме $\frac{1}{2}$. **На полную порцию в 12 унций (0,34 кг) требуется $\frac{1}{2}$ стакана.** Откройте крышку и добавьте попкорн. **Осторожно: крышка сильно нагревается. Мы рекомендуем надевать рукавицы или использовать прихватку. Закройте крышку.**
7. Включите мешалку, установив переключатель в положение **ON (I)** (рис. 3).
8. Закройте дверцы на аппарате.
9. Примерно через 2-3 минуты попкорн начнет пролазить через крышку (рис. 4).
10. По окончании приготовления (звук взрывающейся кукурузы больше не слышен), выключите мешалку и нагреватель котла, установив переключатели (I и II) в положение **OFF**. Поверните роликовый рычаг котла и высыпьте весь оставшийся попкорн. Если требуется, встряхните котел. **Осторожно: крышка сильно нагревается. Мы рекомендуем надевать рукавицы или использовать прихватку. Закройте крышку.**
11. Если аппарат больше не нужен, переключатель **нагревателя котла (II)** должен оставаться в положении **OFF**. Подогреватель (III) не должен выключаться, поскольку это позволит сохранять попкорн в теплом, сухом и вкусном состоянии в течение длительного периода времени.
12. Теперь попкорн готов к раздаче. **Примечание:** запрещается добавлять сливочное масло или другой тип жидкого ароматизатора в основное отделение емкости. Избегайте образования комков! Перед добавлением ароматизатора переложите попкорн в подходящий стакан для раздачи.
13. Перед очисткой аппарат извлеките вилку из розетки.
14. Повторите шаги 4-10 для приготовления очередной порции попкорна.

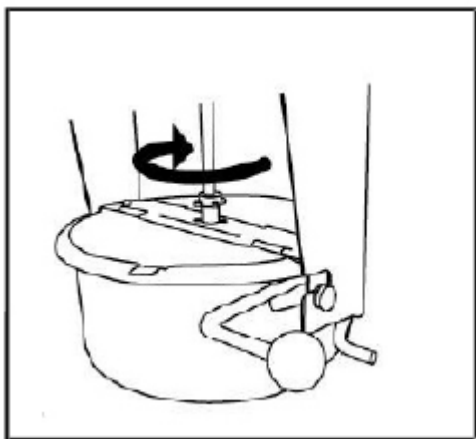


Рис. 3

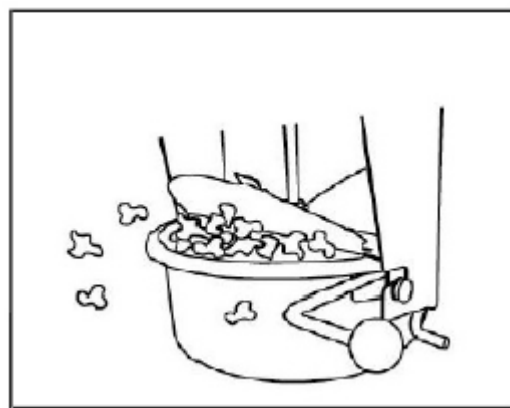


Рис. 4

Эквиваленты единиц измерения для подбора масла к попкорну

8 столовых ложек = $\frac{1}{2}$ стакана.

Для приготовления полной порции в 12 унций (0,34 кг) в соотношении попкорна к маслу 3:1, используйте $\frac{1}{2}$ стакана кукурузы к 8 столовым ложкам масла.

Приблизительный выход на порцию: 4-5 галлонов в зависимости от свежести и качества кукурузы.

Для того чтобы добиться великолепного вкуса, приготовьте порцию попкорна в 12 унций (0,34 кг) с подобранной дозировкой специй.

Примечание: наклейка на дверце аппарата используется только для информации. Смотрите эквиваленты единиц выше и руководствуйтесь только собственным вкусом.

ОЧИСТКА И ТЕХНИЧЕСКОЕ ОБСЛУЖИВАНИЕ



- После приготовления попкорна котел долго не остывает. Будьте осторожны, чтобы не получить ожоги.
 - Приготовив попкорн, установите переключатель нагрева котла в отключенное положение.
 - Прежде чем снимать котел с подвешенного крюка, отсоедините разъем. Снимайте котел осторожно, чтобы не ударить по лампе системы нагрева.
- Для того чтобы сохранить вкусовые качества готового продукта, мы рекомендуем тщательно очищать котел в каждый раз после 3- или 4-кратного использования, либо перед тем, как отправлять аппарат на длительное хранение.
 - **Отключите** все переключатели (I, II, III) и извлеките вилку из розетки. Перед очисткой подождите, пока аппарат полностью не остынет.
 - Протрите все поверхности влажной салфеткой. **Осторожно: НЕ** погружайте котел или любую часть аппарата в воду. Очищая поверхности аппарата, запрещается пользоваться чистящими средствами с абразивными свойствами.
- ОСТОРОЖНО: ГОРЯЧИЙ КОТЕЛ!!!** Работая с котлом, надевайте рукавицы. Во время работы держите детей на безопасном от аппарата расстоянии.
- Для удобства обслуживания мы рекомендуем в каждый раз после использования протирать влажной губкой корпус аппарата, включая стаканы, при этом, мы настоятельно рекомендуем периодически чистить поддон, чтобы не допускать накопления остатков продукта.



По вопросам гарантии, ремонта и технического обслуживания данного оборудования обращайтесь в ООО «СЦ Трапеза»
125167 г. Москва ул.3-я Магистральная, дом 26, стр.1
т. 8-495-956-3663.
<http://www.sc.trapeza.ru>

с 1 июня 2024 г. наш адрес - г. Москва, ул. 3-я Магистральная, д.26, строение 1.