

Произведено по заказу ОАО «КЗХ «БИРЮСА»  
Россия, 660123, г. Красноярск, пр. им. газеты «Красноярский рабочий», 29

«КЗХ «БИРЮСА» ААҚ тапсырысы бойынша өндірілді  
Ресей, 660123, Красноярск қ., «Красноярский рабочий» газет ат. даң., 29 үй

«KZH «BIRYUSA» OAJ buyurtmasi asosida ishlab chiqarilgan  
Rossiya, 660123, Krasnoyarsk shahri, «Krasnoyarskiy rabochiy» gazetasi nomli prospekt, 29

«KZX «BIRYUSA» ASC-nin sifarişi ilə istehsal olunub,  
Rusiya, 660123, Krasnoyarsk ş., «Krasnoyarskiy Raboçiy» qəzeti adına prosp, 29



**РУКОВОДСТВО ПО ЭКСПЛУАТАЦИИ  
ПАЙДАЛАНУ ЖӨНІНДЕГІ НҰСҚАУЛЫҚ  
FOYDALANISH BO‘YICHA QO‘LLANMA  
İSTİSMAR ÜZRƏ TƏLİMAT KİTABÇASI**

**Стр. 1  
Бет 21  
Sah. 41  
Səh. 61**

[www.biryusa.ru](http://www.biryusa.ru)  
[service@biryusa.ru](mailto:service@biryusa.ru)

**БИРЮСА WMD-SM812/03**



Благодарим Вас за выбор продукции «Бирюса»!

Информацию о телефонах и адресах авторизованных сервисных центров Вы можете найти на нашем сайте [www.biryusa.ru](http://www.biryusa.ru), либо отсканировав QR-код.

Если у Вас возникнут вопросы, связанные с качеством или сервисным обслуживанием продукции «Бирюса», Вы можете обратиться в отдел сервисного обслуживания по телефону **8 800 250 0014** (бесплатный звонок из любого региона РФ), режим работы - пн-пт 04:00-13:00 (MSK), либо направив обращение на электронную почту [service@biryusa.ru](mailto:service@biryusa.ru).

Перед началом эксплуатации настоятельно рекомендуем ознакомиться с настоящим руководством!



## СОДЕРЖАНИЕ

ОБЩИЕ СВЕДЕНИЯ	2
КОМПЛЕКТАЦИЯ	2
ТРЕБОВАНИЯ БЕЗОПАСНОСТИ	3
ПОДГОТОВКА К ЭКСПЛУАТАЦИИ	4
ЭКСПЛУАТАЦИЯ	6
Бирюса WMD-SM812/03	8
ОБСЛУЖИВАНИЕ И УХОД	11
ВОЗМОЖНЫЕ НЕИСПРАВНОСТИ И МЕТОДЫ ИХ УСТРАНЕНИЯ	13
ТРАНСПОРТИРОВАНИЕ И ХРАНЕНИЕ	15
УТИЛИЗАЦИЯ	15
ТЕХНИЧЕСКИЕ ХАРАКТЕРИСТИКИ	16
ГАРАНТИЙНАЯ КАРТА	18

Конструкция постоянно совершенствуется, поэтому возможны некоторые изменения, не отраженные в настоящем руководстве.

## ОБЩИЕ СВЕДЕНИЯ

Бытовые автоматические стирально-сушильные машины с фронтальной загрузкой «Бирюса» (далее по тексту - машины) предназначены для стирки текстильных изделий, пригодных для машинной стирки, с применением синтетических моющих средств низкого пенообразования, а также для полоскания, отжима и сушки текстильных изделий в бытовых условиях. Все операции по обработке выполняются автоматически в соответствии с заданной программой.

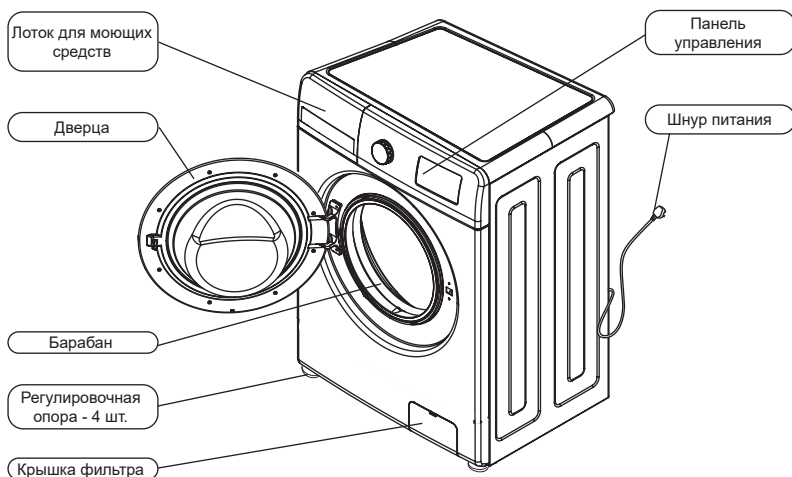
Машины соответствуют требованиям технических регламентов ТР ТС 004/2011, ТР ТС 020/2011, ТР ЕАЭС 037/2016.

Установленный срок службы машины составляет 10 лет в бытовых условиях.

Расшифровка обозначений цветовых линий:

- цветовая линия «Белая» - без обозначения.
- «М» - цветовая линия «Металлик».
- «В» - цветовая линия «Золотая».
- «W» - цветовая линия «Перламутровая синяя».

## КОМПЛЕКТАЦИЯ



Дополнительные принадлежности:

- Заглушки отверстий транспортировочных болтов (4 шт.);
- Заливной шланг холодной воды;

В комплект поставки входят эксплуатационные документы: руководство по эксплуатации, этикетка энергетической эффективности.

**Примечание** Внешний вид Вашей машины может отличаться от схематичных изображений, приведенных на рисунке выше.

# ТРЕБОВАНИЯ БЕЗОПАСНОСТИ

- Меры безопасности**
- При перемещении и транспортировке машины необходимо соблюдать меры предосторожности, так как машина имеет большой вес.
  - При подключении машины к водоснабжению следует использовать только новый заливной шлаг, входящий в комплект поставки.
  - В процессе стирки не рекомендуется прикасаться к стеклу дверцы машины, так как оно может нагреваться и стать причиной ожога.
  - После завершения стирки необходимо выключить машину, отключить ее от электросети и закрыть кран подачи воды.

- Меры безопасности при эксплуатации**
- Машина не предназначена для использования людьми (включая детей), у которых есть физические, нервные или психические отклонения или недостаток опыта и знаний, за исключением случаев, когда за такими лицами осуществляется надзор или проводится их инструктирование относительно использования машины лицом, отвечающим за их безопасность!
  - Необходимо осуществлять надзор за детьми с целью недопущения их игр с машиной!

- ЗАПРЕЩАЕТСЯ!**
- Подключать машину к сети горячего водоснабжения.
  - Использовать машину в качестве подставки, тумбы и т.п., вставлять на машину.
  - Помещать какие-либо предметы под машину, касаться вращающегося барабана.
  - Опирается на открытую дверцу машины.
  - Устанавливать машину вне помещения.
  - Эксплуатировать машину без установленных заглушек (см. раздел «Подготовка к эксплуатации»).
  - Транспортировать машину без установленных транспортных болтов и втулок (см. раздел «Подготовка к эксплуатации»).
  - Использовать для стирки средства, содержащие летучие и легковоспламеняющиеся вещества.
  - Эксплуатировать машину в помещении с температурой окружающего воздуха менее 0 °С.

- Правила электро-безопасности**
- Машина является электрическим бытовым прибором, поэтому при ее эксплуатации необходимо соблюдать общие правила электробезопасности.

- Машину необходимо подключать только к электрической сети, имеющей заземление.
- Розетка для подключения машины должна иметь заземление и быть установлена в месте, доступном для экстренного отключения машины от электросети.
- Степень защиты, обеспечиваемая оболочками машины - IPX4.
- Перед подключением машины к электросети необходимо убедиться в отсутствии повреждений шнура питания. Шнур питания не должен быть пережатым и перегибаться. При наличии повреждений шнура питания его замена должна производиться специалистом сервисной службы или аналогичным квалифицированным персоналом.

- ЗАПРЕЩАЕТСЯ!**
- Подключать машину к розетке, не имеющей заземления.
  - Подключать машину к электросети с неисправной защитой от токовых перегрузок.
  - Использовать для подключения машины к электросети переходники и удлинительные шнуры.
  - Отключать машину от электросети, взявшись за шнур питания.
  - Прикасаться к работающей машине и вилке шнура питания мокрыми руками.
  - Самостоятельно производить ремонт и вносить изменения в конструкцию машины или водо- и электроснабжение. Ремонт машины должен осуществляться только специалистами сервисного центра.

В случае возникновения неисправностей, связанных с появлением посторонних шумов, треска, задымления и т.п. необходимо немедленно отключить машину от электросети, закрыть кран подачи воды и обратиться в авторизованный сервисный центр.

Несоблюдение указанных в данном руководстве требований безопасности и правил эксплуатации ведет к потере гарантии.

Производитель не несет ответственности за повреждения машины и ущерб, нанесенный в результате нарушения указанных требований безопасности и правил эксплуатации машины.

## ПОДГОТОВКА К ЭКСПЛУАТАЦИИ

### Снятие упаковки

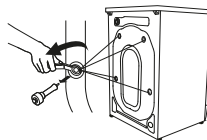
- Снимите картонную коробку с машины и удалите упаковочные материалы (защитный чехол, пенопластовые амортизаторы, фиксирующие ленты на сливном шланге и шнуре питания);
- Извлеките заливной шланг из барабана машины;
- Поднимите или наклоните машину, после чего удалите пенопластовое дно. Убедитесь, что выступающий элемент дна треугольной формы (при его наличии) отделился вместе с ним. В противном случае положите машину на бок и удалите указанный элемент дна вручную.



### ВНИМАНИЕ! Не позволяйте детям играть с упаковочными материалами!

### Снятие транспортировочного крепежа

Для обеспечения безопасной транспортировки бак машины зафиксирован четырьмя транспортировочными болтами с втулками, расположенными на задней части машины (см. рисунок).



Перед использованием машины необходимо:

- Открутить транспортировочные болты с помощью гаечного ключа;
- Извлечь транспортировочные болты с втулками;
- Закрыть отверстия с помощью заглушек, входящих в комплект поставки.



### Примечание

Транспортировочный крепеж необходимо сохранить для установки при транспортировке машины в будущем.

### ВНИМАНИЕ! Не перемещайте машину, взявшись за лоток, дверцу или уплотнитель барабана!

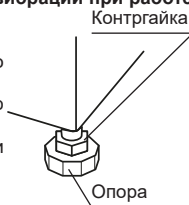
### Установка машины

Машину необходимо установить на прочной, ровной и сухой поверхности на расстоянии не менее 20 мм от стен, мебели и других предметов.

### ВНИМАНИЕ! Не рекомендуется устанавливать машину на пол с ковровым или мягким покрытием. Это может привести к недостаточной вентиляции и усилению вибрации при работе машины.

После установки машину необходимо выставить горизонтально по уровню следующим образом:

- ослабить контргайки на регулировочных опорах с помощью гаечного ключа;
- отрегулировать высоту опор путем их вкручивания или выкручивания;
- зажать контргайки с помощью гаечного ключа.



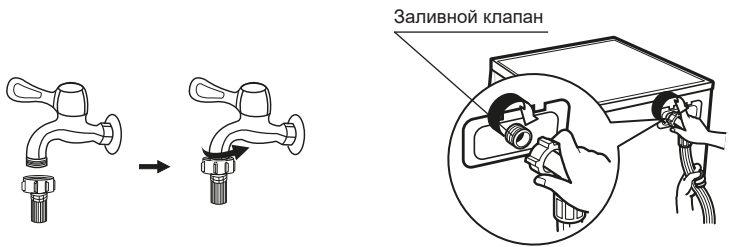
### ВНИМАНИЕ! Неправильная установка машины или недостаточная затяжка контргаек может привести к сильной вибрации и шуму при работе машины.

### Подключение к электросети

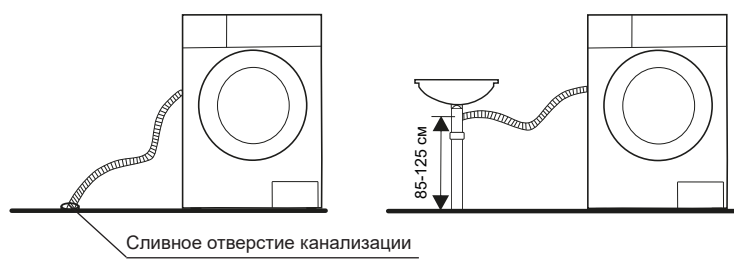
- Машину необходимо подключить к электросети переменного тока с частотой 50 Гц и номинальным напряжением 220 В (машина может нормально функционировать при напряжении в сети от 220 до 240 В). Подключение машины к сети, не соответствующей указанным параметрам, может привести к выходу ее из строя.
- Машину необходимо подключить к электросети через отдельную розетку класса «I» с заземляющим проводом.
- Кабель электропитания должен быть рассчитан на рабочий ток не менее 16А и иметь сечение не менее 1,5 мм<sup>2</sup>.
- Фазный провод электропитания должен быть подключен через автоматическое защитное устройство, рассчитанное на ток срабатывания 16 А, с временем срабатывания не более 0,1 с и током отсечки не более 30 мА.
- В случае, если розетка и кабель электропитания не соответствуют указанным требованиям или розетка удалена от места установки машины, необходимо обратиться к квалифицированному специалисту для доработки электросети.

**Подключение к водопроводу и канализации**

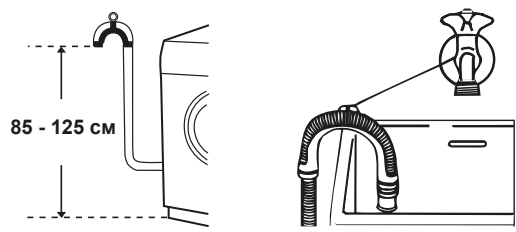
- Машину необходимо подключить к сети только холодного водоснабжения через кран подачи воды с резьбой 3/4".
- Перед подключением рекомендуется открыть кран подачи воды для того, чтобы дать стечь грязной воде.
- Для подключения машины к сети водоснабжения необходимо подсоединить заливной шланг к крану подачи воды и к заливному клапану машины, надежно затянув гайки.
- Во время стирки кран подачи воды должен быть полностью открыт.



- Сливной шланг может подключаться непосредственно к трубе канализации или к сифону раковины или мойки. При этом ввод сливного шланга должен находиться на высоте от 60 до 100 см от пола.



- Также возможно закрепить вывод сливного шланга на бортике раковины или ванны. При этом шланг необходимо закрепить с помощью направляющей (при наличии).
- Сливной шланг не должен быть погружен в воду.



**ВНИМАНИЕ!**

- Заливной и сливной шланги после подключения не должны быть сдавлены или перегибаться.
- После подключения шлангов необходимо убедиться в герметичности соединений. Места соединений должны быть сухими.

## ЭКСПЛУАТАЦИЯ


### Подготовка к стирке

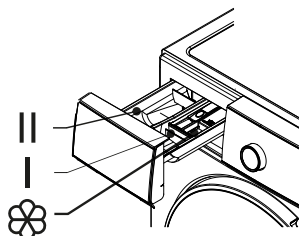
- При стирке одежды в первый раз следует убедиться, что она не подвержена обесцвечиванию. Промывайте шарфы и прочую одежду, легко теряющую расцветку, особенно при совместной стирке с другими вещами, отдельно перед стиркой.
- Для достижения оптимального результата перед стиркой в машине пятна на рукавах, воротничках и карманах следует аккуратно удалять щеткой с жидким моющим средством.
- Перед стиркой необходимо свериться с указаниями о допустимой температуре и режимах стирки на ярлыках одежды.
- К машинной стирке не предназначена одежда, которая может быть легко повреждена в результате стирки в машине:
  - одежда со складками и тиснением, которые могут быть деформированы в процессе машинной стирки;
  - одежда, полностью или частично сделанная из меха;
  - рекомендуется избегать стирки изделий, на которых не сохранились ярлыки с требованиями к условиям стирки;
  - ни в коем случае не стирайте в машине одежду, испачканную бензином, керосином, краской, растворителем и другими летучими и легковоспламеняющимися веществами.
- При стирке должны использоваться моющие средства, специально предназначенные для машинной стирки изделий из определенных типов материалов (хлопок, синтетика, мягкие изделия, шерсть). При неправильном использовании моющего средства возможно чрезмерное пенообразование, что может вызвать повреждение машины.
- При применении слишком большого количества моющего средства или, если температура воды недостаточно высокая, остатки моющего средства могут загрязнять одежду или застревать в шлангах и компонентах машины.
- Перед стиркой необходимо не превышать номинальную загрузку машины, оценивать степень загрязнения одежды, жесткость воды, а также рекомендации производителя использующихся моющих средств.
- Храните моющие средства и добавки сухом и недоступном для детей месте.
- Тщательно проверяйте карманы одежды перед стиркой, так как твердые предметы, такие как кольца или украшения, могут повредить машину.
- Цветные вещи, особенно новые и насыщенной расцветки, необходимо стирать отдельно от белых.
- Изделия из мягких материалов необходимо стирать отдельно. Для изделий из натуральной шерсти и шелка следует выбирать щадящие («мягкие») режимы стирки.
- Изделия с пластиковыми или металлическими элементами, такими как пуговицы или застёжки, следует выворачивать наизнанку, помещать в специальную сетку или наволочку. Застёжки типа «молния», пуговицы и крючки должны быть застегнуты. Свободные повязки или ленты должны быть связаны вместе.
- Изделия, требующие особо деликатной стирки, например, содержащие кружевную отделку, мелкие предметы (носки, носовые платки и пр.) следует помещать в специальные сетчатые мешки для стирки.
- При стирке одиночных вещей большого веса и размера, таких как банные полотенца, джинсы, куртки и пр., возможно смещение центра тяжести барабана, и, как следствие, подача сигнала тревоги в результате сильной разбалансировки машины. Поэтому рекомендуется при стирке подобных изделий добавлять некоторое количество подобных вещей, в том числе для более равномерного отжима.
- Перед стиркой следует удалять с одежды пыль, крупные пятна грязи, шерсть домашних животных.
- В результате соприкосновения разных типов загрязнений при стирке одежда может быть повреждена и потеряна эффективность стирки.
- Детская одежда, полотенца, пеленки должны стираться отдельно. При совместной стирке с вещами для взрослых на них могут попасть вредные для детей микроорганизмы. Время полоскания детской одежды должно быть увеличено для обеспечения тщательного смыва моющих средств с вещей.

- Не перегружайте машину, так как это может снизить эффективность стирки. Перед стиркой необходимо убедиться в максимально допустимой массе вещей в соответствии с таблицей режимов стирки.
- Вещи, которые могут легко свалиться (например, пуховые) следует перед стиркой выворачивать наизнанку и стирать отдельно от других вещей.
- Запрещается стирать в машине вещи из водонепроницаемых материалов.

**Лоток для моющих средств**

Лоток для моющих средств имеет три отделения, предназначенные для различных моющих средств:

- I - Средства для предварительной стирки;
- II - Основное моющее средство;
-  - Добавка (кондиционер, средство для смягчения воды и пр.).



- Следует выбирать подходящий тип моющего средства для каждого температурного режима и типа ткани для обеспечения наилучшей эффективности стирки при минимальных затратах воды и электроэнергии.

**Запуск машины**

- Подключите машину к электросети и водоснабжению. Проверьте правильность подсоединения заливного и сливного шлангов. Полностью откройте кран подачи воды.
- Нажмите на кнопку «ВКЛ/ВЫКЛ» для включения питания машины (при наличии).
- Загрузите вещи для стирки в барабан, после чего закройте дверцу.
- Поместите необходимое количество моющих средств в лоток, после чего задвиньте его.
- Выберите необходимый режим стирки с помощью переключателя.
- Нажатиями на соответствующие кнопки выберите необходимые функции стирки. Необходимый режим и функции стирки выбираются пользователем в соответствии с типом, количеством и степенью загрязнения вещей.
- Нажмите кнопку «Старт / Пауза».

Условные обозначения по уходу, указываемые на ярлыке изделия

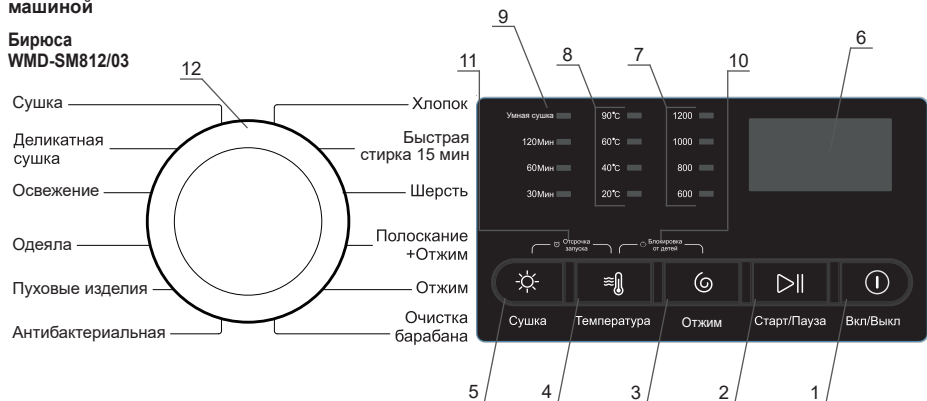
	Обычная стирка при температуре воды до 95 °С (допускается кипячение)		Обычная стирка при температуре воды до 40 °С		Деликатная стирка при температуре воды до 40 °С
	Особо деликатная стирка при температуре воды до 40 °С. Отжим не рекомендуется		Ручная стирка при температуре воды до 40 °С. Отжимать аккуратно, без перекручивания		Стирка запрещена
	Обычная барабанная сушка при высокой температуре		Деликатная барабанная сушка при пониженной температуре и уменьшенной продолжительности		Барабанная сушка запрещена
	Сушка на горизонтальной плоскости в расправленном состоянии		Сушка в вертикальном положении		Сушка без отжима в вертикальном положении
	Глажение при температуре подошвы утюга до 200 °С		Глажение при температуре подошвы утюга до 150 °С		Глажение при температуре подошвы утюга до 110 °С. Глажение с паром не рекомендуется
	Глажение запрещено		Отбеливание разрешено любыми окисляющими отбеливателями		Отбеливание разрешено только кислородсодержащими / хлорными отбеливателями
	Отбеливание запрещено		Допускается профессиональная влажная чистка		Допускается сухая чистка с использованием углеводородов
	Допускается сухая чистка с использованием тетрахлорэтилена		Деликатная сухая чистка с использованием тетрахлорэтилена		Химическая чистка запрещена



## Бирюса WMD-SM812/03

### Панель управления машиной

#### Бирюса WMD-SM812/03



- 1 - Кнопка включения и выключения питания машины.
- 2 - Кнопка «Пауза/старт» - служит для запуска цикла стирки и позволяет временно остановить выполнение программы в любой момент.
- 3 - Кнопка выбора скорости вращения барабана при отжиме.
- 4 - Кнопка выбора температуры воды при стирке.
- 5 - Кнопка «Сушка». Нажмите кнопку «Сушка», чтобы изменить «Умная сушка», «Время 120 минут», «Время 60 минут», «Время 30 минут» и «Отмена»
- 6 - Индикационный дисплей. Во время стирки на дисплее отображается время, оставшееся до окончания цикла стирки, а также коды ошибок.
- 7 - Индикаторы установленной скорости вращения барабана при отжиме.
- 8 - Индикаторы установленной температуры воды при стирке.
- 9 - Индикатор функции «Умная сушка».
- 10 - Кнопки выбора функции «Блокировка от детей». Функция блокировки от детей работает, другие кнопки недоступны, кроме «Вкл./Выкл.». Нажмите Температура+Отжим и удерживайте более 3 секунд, чтобы включить/выключить функцию блокировки от детей.
- 11 - Кнопки выбора функции «Отсрочка запуска». Нажмите кнопку «Сушка + Температура» более 3 секунд, чтобы запустить функцию «Отсрочка запуска»
- 12 - Переключатель режимов работы машины.

### Режимы работы стиральной машины

- **Хлопок:** режим предназначен для стирки средне- и сильно загрязненного белья (повседневной одежды, постельного белья), изготовленного из хлопка, льна или других тканей, не требующих особого ухода.
- **Быстрая стирка 15 мин:** режим стирки любых типов ткани при температуре холодной воды малой продолжительности, предназначенный для повседневной стирки слабо загрязненного белья.
- **Шерсть:** данный режим предназначен только для стирки шерстяных и полшерстяных изделий, для которых производителем допускается машинная стирка. Необходимо внимательно изучить информацию о допустимом температурном режиме на ярлыке изделия. Для изделий из шерсти рекомендуется использовать специальные моющие средства.
- **Полоскание+Отжим:** Машина не стирает, только полоскает и отжимает.
- **Отжим:** Машина не стирает и не полоскает, только отжимает.
- **Очистка барабана:** режим предназначен для чистки и стерилизации барабана машины при максимальной температуре с большим количеством воды. Данный режим не предназначен для стирки одежды. Рекомендуется добавить небольшое количество мощного средства для достижения наилучшего результата.
- **Сушка:** Подходит для сушки хлопчатобумажной, льняной и синтетической одежды.
- **Деликатная сушка:** Подходит для низкотемпературной сушки одежды из хлопка, льна и химических волокон.
- **Освежение:** Для чистки и дезодорации одежды из хлопка, льна и химических волокон. Без воды и моющих средств, только паром.
- **Одеяла:** режим интенсивной стирки при высокой температуре постельного белья и других изделий с повышенными требованиями к стерилизации. Перед стиркой необходимо убедиться в том, что маркировка изделий допускает машинную стирку. Перед запуском стирки необходимо равномерно расположить вещи в барабане.
- **Пуховые изделия:** Специальный режим, который подходит для крупных вещей с наполнителем и позволяет стирать одеяла, подушки, куртки-пуховики, а также чехлы для мебели.
- **Антибактериальная:** Подходит для одежды, постельного белья и плюшевых игрушек для людей с высокими требованиями к стерилизации и чувствительных к клещам и пыльце.

## Бирюса WMD-SM812/03

Параметры режимов стирки  
Бирюса WMD-SM812/03

Режим	Макс. загрузка, кг	Температура (по умолч.), °С	Скорость вращения барабана (по умолч.), об/мин	Время цикла по умолч., мин
Сушка	5	-	0	114
Деликатная сушка	5	-	0	104
Освежение	8	-	-	30
Одежда	8	40 (Хол., 20, 60)	800, (600, 1000)	72
Пуховые изделия	8	40 (Хол., 20)	800 (600)	68
Антибактериальная	8	60	800 (600, 1000)	119
Хлопок	8	40 (Хол., 20, 60, 90)	800 (600, 1000, 1200)	55
Быстрая стирка 15 мин	8	холодная вода	800 (600)	15
Шерсть	8	Хол., (20, 40)	600 (800)	43
Полоскание+отжим	8	холодная вода	800, (600, 1000, 1200)	16
Отжим	8	холодная вода	800, (600, 1000, 1200)	10
Очистка барабана	-	60	800	75

### Инструкция:

1. Необходимое время может быть изменено в зависимости от давления воды, состояния слива, ткани, веса, воды, изменение температуры.
2. В процессе стирки время стирки и отжима будет отличаться от реального времени работы.
3. Во время стирки реальное время отбражения будет изменяться в зависимости от изменения веса одежды.
4. Из-за разного веса одежды и моющего средства, если скорость отжима слишком низкая, эффективность полоскания будет плохой, увеличьте время полоскания.
5. Данные на графике могут отличаться у разных моделей.
6. При редактировании программы по умолчанию как программы энергоэффективности время стирки автоматически увеличивается.

## ОБСЛУЖИВАНИЕ И УХОД

**ВНИМАНИЕ!** Перед началом чистки или обслуживания машины необходимо вынуть шнур питания машины из розетки и закрыть кран подачи воды.

**ЗАПРЕЩАЕТСЯ!**

- Использовать для чистки машины и ее составных частей острые предметы и металлические щетки, а также средства, содержащие абразивы и растворители!
- Мыть машину под струей воды.

Поверхность машины при необходимости следует очищать с помощью разбавленных не абразивных нейтральных чистящих средств. В случае перелива воды ее незамедлительно собрать с помощью мокрой ткани.

Если в процессе эксплуатации температура воды упала ниже нуля и машина «замерзла», необходимо выполнить следующее:

- отсоединить машину от электропитания;
- промыть кран подачи воды теплой водой, чтобы ослабить соединение заливного шланга;
- отсоединить заливной шланг и положить его в теплую воду;
- налить в барабан теплую воду и подождать не менее 10 минут;
- подсоединить заливной шланг и убедиться в нормальной работе слива и подачи воды.

Перед возобновлением эксплуатации машины убедитесь в том, что температура в помещении выше 0 °С. Если машина установлена в часто замерзающем помещении, после каждой стирки тщательно сливайте остатки воды из заливного и сливного шлангов.

Для удаления остатков воды из заливного шланга необходимо выполнить следующее:

- закрыть кран подачи воды;
- отсоединить заливной шланг от крана и опустить его конец в емкость для сбора воды;
- запустите любой режим работы, кроме «Слив» и «Отжим»;
- примерно через 40 секунд из шланга начнет течь вода. Необходимо дождаться окончания слива воды;
- подключить шланг к крану;
- слить оставшуюся воду.

**ВНИМАНИЕ!** Во избежание ожого данные операции следует производить только после остывания воды в машине.

### Чистка барабана машины

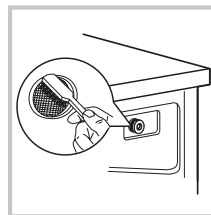
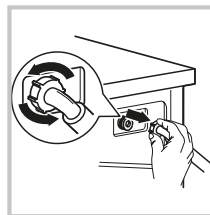
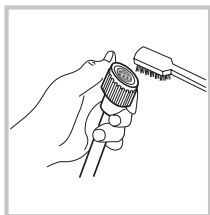
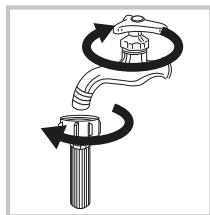
Ржавчина и другие загрязнения на внутренней поверхности барабана, оставшиеся после стирки, должны незамедлительно удаляться чистящими средствами, не содержащими соединений хлора.

После каждой стирки необходимо очищать и насухо вытирать стекло дверцы и уплотнитель барабана машины. Грязь и посторонние предметы, оставшиеся на уплотнителе после стирки могут стать причиной утечки воды.

### Чистка заливных фильтров

В случае, если кран подачи воды полностью открыт, но вода поступает в недостаточном количестве, необходимо произвести чистку заливных фильтров следующим способом:

- закрыть кран подачи воды;
- отсоединить заливной шланг от крана;
- промыть фильтр заливного шланга под струей воды;
- отсоединить заливной шланг от машины;
- вынуть заливной фильтр машины с помощью плоскогубцев;
- промыть фильтр под струей воды, после чего установить фильтр на место;
- подсоединить заливной шланг и убедиться в отсутствии утечек воды.



**Чистка фильтра сливного насоса**

- Фильтр сливного насоса задерживает обрывки ткани и небольшие предметы, попадающие в машину при стирке.
- Рекомендуется периодически производить чистку фильтра для обеспечения нормальной работы машины.
- Чистку фильтра необходимо производить в случае, когда не производит операции слива или отжима, а также если при сливе слышны посторонние шумы, производимые попавшими в фильтр посторонними предметами.

**ВНИМАНИЕ!** При работе машины через насос может поступать горячая вода. Ни в коем случае не снимайте крышку насоса в процессе работы машины. Дождитесь окончания цикла работы машины. При установке фильтра и крышки на место убедитесь в их надежной и плотной установке.

Для очистки фильтра сливного насоса необходимо выполнить следующее:

1. Откройте крышку фильтра.
2. Поверните на 90° и вытащите шланг экстренного слива.
3. Снимите пробку с шланга и опустите его в емкость для сбора воды.
4. Дождитесь окончания слива воды, после чего вставьте пробку в шланг и установите на место.
5. Поверните фильтр против часовой стрелки, после чего извлеките его из корпуса машины.
6. Удалите грязь и посторонние предметы из фильтра и корпуса машины.
7. Вставьте фильтр на место и поверните его по часовой стрелке до упора, после чего установите крышку фильтра на место.

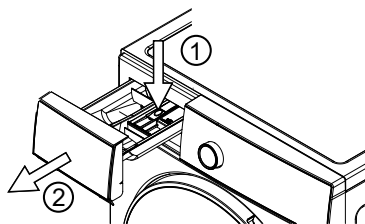
**ВНИМАНИЕ!** У некоторых моделей машин шланг экстренного слива может отсутствовать. В случае отсутствия шланга необходимо повернуть крышку фильтра для начала слива воды.



**Чистка лотка для моющих средств**

Для очистки лотка для моющих средств необходимо выполнить следующее:

1. Полностью выдвиньте лоток, после чего нажмите на фиксатор.
2. Аккуратно достаньте лоток из корпуса машины.
3. Промойте все отделения лотка под струей воды. При необходимости для очистки лотка можно воспользоваться мягкой щеткой.
4. С помощью мягкой щетки удалите загрязнения внутри корпуса машины.
5. Установите лоток на место и задвиньте его до упора.



## ВОЗМОЖНЫЕ НЕИСПРАВНОСТИ И МЕТОДЫ ИХ УСТРАНЕНИЯ

**ВНИМАНИЕ!** Если имеет место **ЛЮБАЯ** из перечисленных ситуаций, немедленно выключите машину:

- Кабель питания поврежден или перегревается;
- Чувствуется запах гари;
- Наблюдаются признаки задымления;
- Часто срабатывают защитные устройства.

**НЕ ПЫТАЙТЕСЬ УСТРАНЯТЬ ТАКИЕ НЕИСПРАВНОСТИ САМОСТОЯТЕЛЬНО. НЕМЕДЛЕННО ОБРАТИТЕСЬ В АВТОРИЗОВАННЫЙ СЕРВИСНЫЙ ЦЕНТР!**

Общие распространенные проблемы:

Неисправность, ее внешнее проявление	Вероятная причина	Методы выявления и устранения неисправности
Машина не запускается		Проверьте, плотно ли закрыта дверца. Проверьте, правильно ли вставлена вилка шнура питания. Проверьте, открыт ли кран подачи воды. Проверьте, нажата ли кнопка «Старт/Пауза».
Дверца машины не открывается	Включена встроенная система защиты машины.	Отсоедините машину от электропитания и подключите заново.
Машина не нагревает воду	Неисправность датчика температуры	Обратитесь в сервисный центр
Утечка воды	Неплотное соединение сливного или заливного шланга. Засорен или пережат сливной шланг	Проверьте соединения шлангов. Прочистите сливной шланг. При необходимости обратитесь в сервисный центр.
Не работают индикаторы или дисплей	Отсоединен шнур питания. Проблемы с контрольной панелью.	Проверьте, подключено ли питание машины, подключен ли шнур питания. Обратитесь в сервисный центр.
В лотке остается моющее средство	Стиральный порошок переувлажнен и скомкался	Очистите и вытрите лоток насухо. Используйте жидкие моющие средства или средства, специально предназначенные для машин барабанного типа.
Неудовлетворительное качество стирки	Слишком грязная вода. Недостаточное количество моющего средства.	Выберите правильный режим стирки. Добавьте правильное количество моющего средства в соответствии с рекомендациями изготовителя.
Громкий шум, сильная вибрация при работе машины		Проверьте, удалены ли транспортировочные болты. Проверьте, установлена ли машина на ровном и твердом полу. Проверьте, установлена ли машина горизонтально. Проверьте, отсутствуют ли внутри машины посторонние предметы.

В случае возникновения других неисправностей попробуйте отключить машину от электропитания и подключить снова. Если проблема не устранена, обратитесь в авторизованный сервисный центр.

## Модели с индикаторным дисплеем

Некоторые проблемы отображаются с помощью кодов ошибок на дисплее машины в соответствии с таблицей ниже.

Индикация на дисплее	Вероятная причина	Методы выявления и устранения неисправности
Стиральная машина не может запуститься	Проверьте, нажата ли кнопка питания или кнопка старт/пауза? штекер вытаскивается? есть ли сбой в питании? Проверьте, не разрезали ли защиту от протечек?	Нажмите кнопку питания или запустите/кнопка паузы. Подключите вилку Пожалуйста, подождите. Откройте защиту от протечек.
UE	Не удалены транспортировочные болты. Машина установлена не горизонтально. Загружено недостаточное либо слишком большое количество вещей.	Удалите транспортировочные болты. Установите машину горизонтально. Добавьте либо удалите часть вещей из машины.
IE	Нет подачи воды. Недостаточное давление воды. Заливной шланг пережат или перемерз. Засорен заливной фильтр.	Откройте кран подачи воды. Разморозьте заливной шланг с помощью теплой воды. Устраните пережатие заливного шланга. Очистите фильтры заливного шланга и заливного клапана машины.
OE	Сливной шланг расположен слишком высоко. Сливной шланг пережат или перемерз. Загрязнен слив в канализацию.	Убедитесь в том, что сливной шланг расположен не выше 1 м над уровнем пола. Разморозьте сливной шланг с помощью теплой воды. Устраните пережатие сливного шланга. Прочистите сливной шланг. Прочистите слив в канализацию.
DE	Не закрыта дверца машины	Плотно закройте дверцу машины. Проверьте, не застряли ли вещи в проеме дверцы.
Слишком много пены	Проверьте, не добавлено ли слишком много моющего средства? Если вы используете моющее средство с низким содержанием пузырьков, которое специально предназначено для стиральных машин с фронтальной загрузкой?	Добавьте разумное количество моющего средства. Используйте моющее средство правильно
dHE	Пожалуйста, проверьте, холодная ли вода в наливном шланге	Отключите машину от электропитания, закройте кран подачи воды и обратитесь в авторизованный сервисный центр.

В случае возникновения других неисправностей попробуйте отключить машину от электропитания и подключить снова. Если проблема не устранена, обратитесь в авторизованный сервисный центр.

## ТРАНСПОРТИРОВКА И ХРАНЕНИЕ

- Транспортировать машину допускается всеми видами крытого транспорта, надежно закрепив ее в вертикальном положении.
- До начала работ, связанных с транспортировкой, необходимо отключить машину от электросети.
- Перед транспортировкой машины необходимо установить блокировочные болты и приспособления, предохраняющие машину во время транспортировки.
- При транспортировке и перемещении дверца машины должна быть плотно закрыта.

### ВНИМАНИЕ!

- **Допускается транспортировать машину только в вертикальном положении!**
- **Не допускается транспортировка машины без установленных транспортировочных болтов! Установка транспортировочных болтов должна производиться только квалифицированным персоналом!**
- Упакованную машину необходимо хранить в закрытых помещениях с естественной вентиляцией при относительной влажности не более 80%.
- Если машина не используется длительное время или хранится в неотапливаемом помещении, необходимо полностью удалить из машины воду (см. пункт «Чистка фильтра сливного насоса», при сливе воды необходимо наклонить машину вперед).

## УТИЛИЗАЦИЯ

- После истечения установленного срока службы изготовитель не несет ответственности за безопасную эксплуатацию машины.
- Машина подлежит утилизации в соответствии с правилами утилизации электрического и электронного оборудования, установленными местными органами управления. Перед утилизацией машины следует привести ее в негодность путем перерезания шнура электропитания.
- Упаковочные материалы подлежат переработке и повторному использованию в соответствии с местными правилами.



## ТЕХНИЧЕСКИЕ ХАРАКТЕРИСТИКИ

Характеристики	Обозначение модели	WMD-SM812/03
Номинальная вместимость стирки, кг		8,0
Номинальная вместимость сушки, кг		5,0
Номинальное напряжение, частота тока, В, Гц		220-240 ~~, 50
Номинальная сила тока, А		10
Номинальная потребляемая мощность стирки, Вт		1900
Номинальная потребляемая мощность сушки, Вт		1500
Рабочее давление воды, МПа		0,03 - 1,0
Максимальная скорость вращения барабана, об/мин		1200
Класс энергоэффективности		A+++
Габаритные размеры, мм:		
ширина		595
глубина		600
высота		850
Масса нетто, кг, не более		63
Уровень шума в режиме стирки, дБА		60
Уровень шума в режиме отжима, дБА		72
Уровень шума в режиме сушки, дБА		62
Тип двигателя		Инверторный
Примечания:		
1) Режим тестирования энергопотребления: Хлопок. Скорость вращения барабана – максимальная. Остальные настройки - по умолчанию. Половинная загрузка: 5,0 кг при номинальной вместимости 8,0 кг.		
2) Фактическое потребление электроэнергии и воды зависит от режимов работы и условий эксплуатации машины.		

Произведено по заказу ОАО «КЗХ «Бирюса»

Россия, 660123, г. Красноярск, пр. им. газеты «Красноярский рабочий», 29, 8-800-250-00-14, режим работы - пн-пт 04:00-13:00 (MSK)

[www.biryusa.ru](http://www.biryusa.ru)

Изготовлено: SKYWORTH ELECTRIC CO., LTD. No. 96 New Energy Avenue, Lishui Economic Development Zone, Lishui District, Nanjing City, Jiangsu Province, China



# Гарантийная карта



## Уважаемый Покупатель!

Благодарим Вас за выбор изделия торговой марки «Бирюса»!

### Условия гарантии:

Гарантийные обязательства завода-изготовителя разработаны на основании действующего законодательства Российской Федерации.

На бытовые автоматические стиральные и стирально-сушильные машины «Бирюса» установлен гарантийный срок 2 года.

В течение гарантийного срока в случае обнаружения в приборе недостатка, изготовитель (продавец) обязуется удовлетворять требования потребителя, предусмотренные Законом РФ «О защите прав потребителей».

Во избежание недоразумений убедительно просим Вас внимательно изучить правила и условия эксплуатации и хранения изделий, условия гарантийных обязательств, а также проверить правильность заполнения гарантийной карты.

**Гарантийная карта действительна только при наличии правильно и чётко указанных: модели, серийного номера изделия, даты изготовления и продажи, чётких печатей фирмы-продавца, подписи покупателя. Серийный номер и модель изделия должны соответствовать указанным в гарантийной карте.**

Срок гарантийного обслуживания исчисляется со дня продажи прибора. В случае, если дату продажи установить невозможно, в соответствии с Законом РФ «О защите прав потребителей» гарантийный срок исчисляется с даты изготовления изделия. Для подтверждения даты покупки изделия при гарантийном ремонте или предъявлении иных требований, предусмотренных Законом РФ «О защите прав потребителей», убедительно просим Вас сохранять сопроводительные документы (чек, квитанцию, правильно и чётко заполненную гарантийную карту, иные документы, подтверждающие дату и место покупки). Любые претензии по качеству изделия рассматриваются только после предварительной проверки качества изделия представителем авторизованного сервисного центра «Бирюса».

**ВНИМАНИЕ! При покупке прибора проверьте вместе с продавцом его работоспособность, комплектность, указанную в руководстве по эксплуатации, отсутствие механических повреждений. Завод-изготовитель не несёт ответственности за механические повреждения прибора и его некомплектность в случае их возникновения после передачи потребителю.**

Ремонт прибора производится по месту эксплуатации или в гарантийной мастерской. Доставка прибора в гарантийную мастерскую для ремонта, замена и возврат его потребителю осуществляется силами и за счёт продавца (изготовителя) или организации, выполняющей функции продавца (изготовителя) на основании договора с ним.

Талоны №1, №2, №3 и №4 на гарантийный ремонт изымаются механиком после выполнения ремонта в период гарантийного срока с заменой узлов и деталей, а так же при проведении работ по регулировке и техническому обслуживанию прибора в период гарантийного срока без замены узлов и деталей.

**При изъятии талонов механиком гарантийной мастерской требуйте записи данных на корешке талона.**

### ГАРАНТИЙНОЕ ОБСЛУЖИВАНИЕ НЕ РАСПРОСТРАНЯЕТСЯ ПРИ:

несоблюдении потребителем правил транспортировки, хранения, установки, ухода, требований безопасности и эксплуатации, предусмотренных руководством по эксплуатации;

проведении ремонта лицами, не уполномоченными предприятием-изготовителем на выполнение гарантийного обслуживания;

неисправностях, вызванных экстремальными условиями или действием непреодолимой силы (пожар, стихийное бедствие и т.д.);

повреждении или нарушении нормальной работы, вызванными действиями бытовых насекомых и грызунов, воздействием иных посторонних факторов, а также вследствие существенных нарушений технических требований, оговоренных в руководстве по эксплуатации, в том числе нестабильности параметров электросети, установленных ГОСТ 13109-97.

Информацию о телефонах и адресах авторизованных сервисных центров Вы можете найти на нашем сайте [www.biryusa.ru](http://www.biryusa.ru), либо отсканировав QR-код.

Если у Вас возникнут вопросы, связанные с качеством или сервисным обслуживанием продукции «Бирюса», Вы можете обратиться в отдел сервисного обслуживания по телефону **8 800 250 0014** (бесплатный звонок из любого региона РФ), **режим работы - пн-пт 04:00-13:00 (MSK)**, либо направив обращение на электронную почту [service@biryusa.ru](mailto:service@biryusa.ru).

Модель

Серийный номер

Дата изготовления

Наименование торгующей организации

Дата продажи

М.П.

С условиями гарантийных обязательств ознакомлен, претензий к комплектации и внешнему виду не имею

Ф.И.О. покупателя, подпись

**Корешок талона необходимо заполнить и оставить у потребителя**

Корешок талона № 4 на  
гарантийный ремонт

Корешок талона № 3 на  
гарантийный ремонт

Корешок талона № 2 на  
гарантийный ремонт

Корешок талона № 1 на  
гарантийный ремонт

Изыят \_\_\_\_\_ дата изъятия \_\_\_\_\_  
Исполнитель \_\_\_\_\_ фамилия \_\_\_\_\_

Изыят \_\_\_\_\_ дата изъятия \_\_\_\_\_  
Исполнитель \_\_\_\_\_ фамилия \_\_\_\_\_

Изыят \_\_\_\_\_ дата изъятия \_\_\_\_\_  
Исполнитель \_\_\_\_\_ фамилия \_\_\_\_\_

Изыят \_\_\_\_\_ дата изъятия \_\_\_\_\_  
Исполнитель \_\_\_\_\_ фамилия \_\_\_\_\_

Выполнены работы \_\_\_\_\_

Выполнены работы \_\_\_\_\_

Выполнены работы \_\_\_\_\_

Выполнены работы \_\_\_\_\_

**бюраса**

ТАЛОН № 4 (на гарантийный ремонт)

модель \_\_\_\_\_

серийный № \_\_\_\_\_

дата изготовления \_\_\_\_\_

дата продажи \_\_\_\_\_ М.П.

**бюраса**

ТАЛОН № 3 (на гарантийный ремонт)

модель \_\_\_\_\_

серийный № \_\_\_\_\_

дата изготовления \_\_\_\_\_

дата продажи \_\_\_\_\_ М.П.

**бюраса**

ТАЛОН № 2 (на гарантийный ремонт)

модель \_\_\_\_\_

серийный № \_\_\_\_\_

дата изготовления \_\_\_\_\_

дата продажи \_\_\_\_\_ М.П.

**бюраса**

ТАЛОН № 1 (на гарантийный ремонт)

модель \_\_\_\_\_

серийный № \_\_\_\_\_

дата изготовления \_\_\_\_\_

дата продажи \_\_\_\_\_ М.П.

Описание ремонта \_\_\_\_\_

\_\_\_\_\_

\_\_\_\_\_

\_\_\_\_\_

Подпись мастера \_\_\_\_\_

Подпись клиента \_\_\_\_\_

Описание ремонта \_\_\_\_\_

\_\_\_\_\_

\_\_\_\_\_

\_\_\_\_\_

Подпись мастера \_\_\_\_\_

Подпись клиента \_\_\_\_\_

Описание ремонта \_\_\_\_\_

\_\_\_\_\_

\_\_\_\_\_

\_\_\_\_\_

Подпись мастера \_\_\_\_\_

Подпись клиента \_\_\_\_\_

Описание ремонта \_\_\_\_\_

\_\_\_\_\_

\_\_\_\_\_

\_\_\_\_\_

Подпись мастера \_\_\_\_\_

Подпись клиента \_\_\_\_\_



«Бирюса» өнімдерін таңдағаныңыз үшін алғысымызды білдіреміз!

Авторизацияланған сервис орталықтарының телефондары мен мекенжайлары туралы ақпаратты [www.biryusa.ru](http://www.biryusa.ru) сайтымызда немесе QR-кодты сканерлеп таба аласыз.

Пайдалана бастау алдында осы нұсқаулықпен мұқият танысуға кеңес береміз!

# EAC

## МАЗМҰНЫ

ЖАЛПЫ МӘЛІМЕТТЕР	22
ЖИЫНТЫҚТАЛЫМЫ	22
ҚАУІПСІЗДІК ТАЛАПТАРЫ	23
ПАЙДАЛАНУҒА ДАЙЫНДЫҚ	24
ПАЙДАЛАНУ	26
Бирюса WMD-SM812/03	28
ҚЫЗМЕТ КӨРСЕТУ ЖӘНЕ КҮТУ	31
ЫҚТИМАЛ АҚАУЛЫҚТАР ЖӘНЕ ОЛАРДЫ ЖОЮ ТӘСІЛДЕРІ	33
ТАСЫМАЛДАУ ЖӘНЕ САҚТАУ	34
КӨДЕГЕ ЖАРАТУ	34
ТЕХНИКАЛЫҚ СИПАТТАМАЛАРЫ	36
КЕПІЛДІК КАРТАСЫ	38

## ЖАЛПЫ МӘЛІМЕТТЕР

«Бирюса» алдыңғы жүктеуі бар тұрмыстық автоматты кір жуғыш машиналары (бұдан әрі мәтін бойынша - машиналар) машинада жууға жарамды тоқыма бұйымдарды көбігі аз түзілетін синтетикалық жуғыш құралдарды қолданып жууға, сондай-ақ тұрмыстық шарттарда шаюға және сығуға арналған. Барлық өңдеу бойынша операциялар автоматты түрде белгіленген бағдарламаға сәйкес орындалады.

Машиналар КО ТР 004/2011, КО ТР 020/2011, ЕАЭО ТР 037/2016 регламенттерінің талаптарына сәйкес келеді.

Машиның белгіленген қызмет мерзімі тұрмыстық шарттарда 10 жылды құрайды.

Түсті сызықтардың белгілерін түсіндіру:

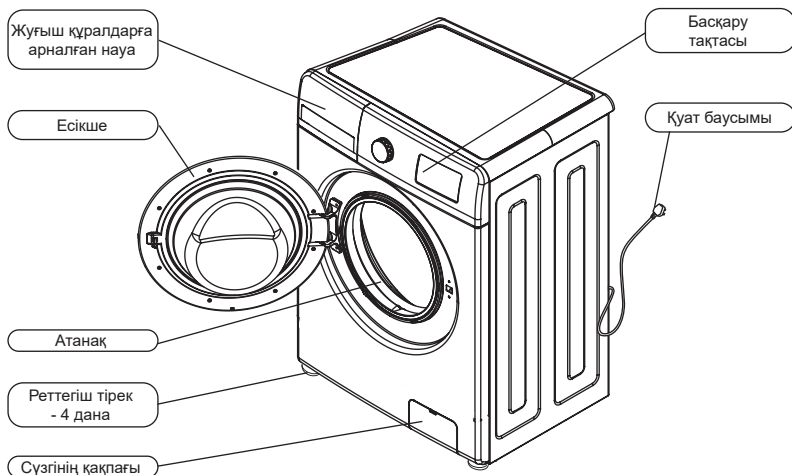
- «Ақ» түстік сызығы - белгісі жоқ.

«М» - «Металлик» түстік сызығы.

«В» - «Алтын» түстік сызығы.

«W» - «көк меруерт» түстік сызығы.

## ЖИЫНТЫҚТАЛЫМЫ



Қосымша керек-жарақтар:

- Тасымалдау бұрандамалары саңылауларының бітеуіштері (4 дана);
- Салқын суды құю құбыршегі;

Жиынтыққа пайдаланушылық құжаттар: пайдалану жөніндегі нұсқаулық, энергетикалық тиімділіктің заттаңбасы кіреді.

### Ескертпе

Машинаңыздың сыртқы түрі жоғарғы суретте көлтірілген схемалы кескіндерден ерекшеленуі мүмкін.

## ҚАУІПСІЗДІК ТАЛАПТАРЫ

**Меры безопасности**

- Машинаны жылжыту және тасымалдау кезінде сақтық шараларын сақтау қажет, өйткені машинаның салмағы үлкен.
- Машинаны сумен жабдықтауға қосқан кезде жеткізу жиынтығына кіретін жаңа құю құбыршепін ғана қолданыңыз.
- Кір жуған кезде машина есігінің өйнегіне жанасу ұсынылмайды, өйткені ол қызып кетуі және күйіктің себебі болуы мүмкін.
- Кір жуып болғаннан кейін машинаны сөндіру, оны электр желісінен ажырату және суды беру шүмегін жабу қажет.

**Меры безопасности при эксплуатации**

- Физикалық, жүйке немесе психикалық ауытқулары немесе тәжірибе мен білімдерінің жетіспеушіліктері бар болған адамдар (балаларды қоса) бақылауда болса немесе оларға осы машинаны пайдалану туралы олардың қауіпсіздігін жауапты тұлғамен нұсқамалық жүргізілген жағдайларды қоспағанда, осы машина ондай адамдардың пайдалануына тағайындалмаған!
- Балаларды олардың машинамен ойнауына жол бермеу мақсатында бақылау керек!

**Тыйым салынады!**

- Машинаны ыстық сумен жабдықтау желісіне қосуға.
- Машинаны тұғырық, тапал тіреу және т.б. ретінде қолдануға, машинаның үстіне шығуға.
- Машинаның астына қандай да бір заттарды қоюға, айналатын барабанды ұстауға.
- Машинаның ашық есігіне сүйенуге.
- Машинаны үй-жайдан тыс орнатуға.
- Машинаны орнатылған бітеуіштерсіз пайдалануға («Пайдалануға дайындау» бөлімін қараңыз).
- Машинаны орнатылған тасымалдау бұрандамалары мен төлкелерсіз тасымалдауға («Пайдалануға дайындау» бөлімін қараңыз).
- Кір жуу үшін ұшпалы және тез тұтанатын заттары бар құралдарды қолдануға.
- Машинаны қоршаған орта температурасы 0 °C төмен үй-жайда пайдалануға.

**Электр қауіпсіздігі ережелері**

Машина электрлік тұрмыстық аспап болып табылады, сондықтан оны пайдаланған кезде жалпы электр қауіпсіздік ережелерін сақтау қажет.

- Машинаны тек жерге тұйықталған электрлік желіге жалғау қажет.
- Машинаны жалғау розеткасы жерге тұйықталған болуы және машинаны электр желіден шұғыл ажырату үшін қолжетімді жерде орнатылуы тиіс.
- Машинаның қабықшаларымен қамтамасыз етілетін қорғаныс дәрежесі - IPX4.
- Машинаны электр желісіне қосудың алдында қуат баусымының зақымдалмағанына көз жеткізу қажет. Қуат баусымы қатты қысылмауы және майыспауы тиіс. Қуат баусымы зақымдалған кезде оны сервистік қызметтің маманы немесе ұқсас білікті қызметкерлер ауыстыруы тиіс.

**Тыйым салынады!**

- Машинаны жерге тұйықталмаған розеткаға қосуға.
- Машинаны ток артық жүктемесінен ақаулы қорғанысы бар электр желісіне қосуға.
- Машинаны электр желісіне қосу үшін жалғастырғыш тетіктерді және ұзартқыш баусымдарды қолдануға.
- Қуат баусымынан ұстап машинаны электр желісінен ажыратуға.
- Жұмыс істеп тұрған машинаны және қуат баусымының ашасын дымқыл қолмен ұстауға.
- Машинаның немесе сумен- және электрмен жабдықтаудың құрылымын өз бетінше жөндеуге және өзгерістер енгізуге. Машинаны тек сервистік орталықтың мамандары жөндеуі тиіс.

Бөтен шуылдар, тарсыл, түтіндеу және т.б. пайда болуымен байланысты ақаулар туындаған жағдайда, машинаны электр желісінен дереу ажырату, суды беру шүмегін жабу және авторландырылған сервистік орталыққа жүгіну қажет.

Осы нұсқаулықта көрсетілген қауіпсіздік талаптарын және пайдалану ережелерін сақтамау көпідікті жоғалтуға әкеледі.

Өндіруші машинаның зақымдалуы және көрсетілген қауіпсіздік талаптарын және машинаны пайдалану ережелерін бұзу нәтижесінде келтірілген нұқсан үшін жауапты емес.



## ПАЙДАЛАНУҒА ДАЙЫНДЫҚ

### Қаптаманы ашу

- Машинаның картон қорабын алыңыз және қаптау материалдарын алып тастаңыз (қорғаныс тыс, пенопласт амортизаторлары, ағызу құбыршегі мен қуат баусымындағы бекіткіш таспалар);
- Машинаның барабанынан құю құбыршегін алыңыз;
- Машинаны көтеріңіз немесе еңкейтеңіз, содан кейін пенопласт түбін алып тастаңыз. Үшбұрышты пішінді түбінің шығыңқы элементі (бар болса) онымен бірге ажырағанына көз жеткізіңіз. Керісінше жағдайда машинаны бүйір жағына жатқызып, түбінің көрсетілген элементін қолмен алып тастаңыз.

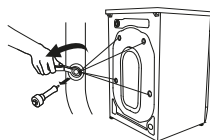


### НАЗАР АУДАРЫҢЫЗ!

**Балаларға қаптама материалдарымен ойнауға рұқсат бермеңіз!**

### Тасымалдау бекітпесін алып тастау

Қауіпсіз тасымалдауды қамтамасыз ету үшін машинаның бағы машинаның артқы жағында орналасқан төлкелері бар төрт тасымалдау бұрандамаларымен бекітілген (суретті қараңыз).



Машинаны қолданудың алдында:

- Сомын кілтімен тасымалдау бұрандамаларын бұрап алу;
- Төлкелері бар тасымалдау бұрандамаларын алып шығару;
- Жеткізу жиынтығына кіретін бітеуіштермен саңылауларды жабу қажет.



### Ескертпе

Тасымалдау бекітпесін болашақта машинаны тасымалдау кезінде орнату үшін сақтау қажет.

### НАЗАР АУДАРЫҢЫЗ!

**Науасын, есігін немесе барабанның тығыздауышын ұстап машинаны жылжитпаңыз!**

### Машинаны орнату

Машинаны берік, тегіс және құрғақ беткі қабатқа қабырғалардан, жиһаздан және басқа заттардан кем дегенде 20 мм қашықтықта орнату қажет.

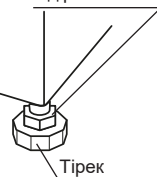
### НАЗАР АУДАРЫҢЫЗ!

**Машинаны кілемді немесе жұмсақ жабыны бар еденге орнату ұсынылмайды. Бұл жеткіліксіз желдетуге және машина жұмыс істеген кезде дірілдеудің күшеюіне әкелуі мүмкін.**

Кідіртпесомын

Орнатқаннан кейін машинаны көлденең келесі түрде қою қажет:

- сомын кілтімен реттегіш тіректердегі кідіртпесомындарды босатыңыз;
- оларды бұрау немесе бұрап алу арқылы тіректердің биіктігін реттеу;
- сомын кілтімен кідіртпесомындарды қысыңыз.



### НАЗАР АУДАРЫҢЫЗ!

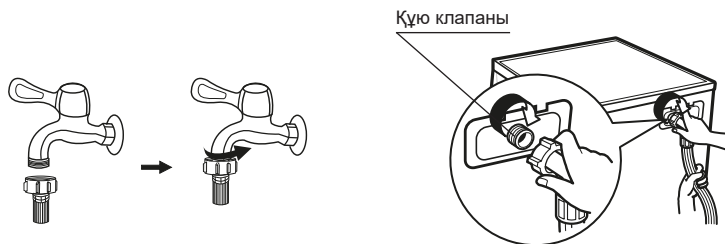
**Машинаны дұрыс емес орнату немесе кідіртпесомындарды жеткіліксіз тарту машинаның жұмысы кезінде қатты дірілге және шуылға әкелуі мүмкін.**

### Электр желісіне қосылу

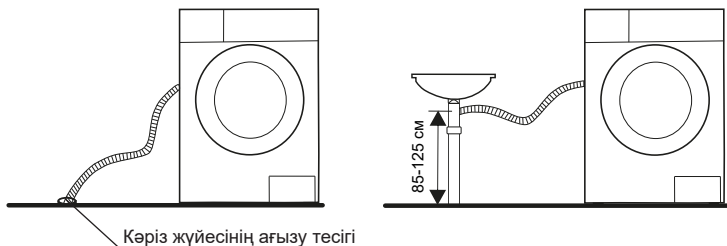
- Машинаны жиілігі 50 Гц айнаымалы ток және атаулы кернеуі 220 В болатын электр желісіне қосу керек (машина 220 В бастап 240 В дейінгі желіде қалыпты жұмыс істей алады). Көрсетілген параметрлерге сәйкес келмейтін желіге машинаны қосу оның істен шығуына әкел соқтыруы мүмкін.
- Машинаны электр желісіне жерге тұйықтау сымы бар «I» класындағы бөлек розетка арқылы қосу қажет.
- Электр қуатының кабелі кем дегенде 16А жұмыс тогына есептелуі және кем дегенде 1,5 мм<sup>2</sup> қимасына ие болуы керек.
- Электр қуаттың фазалық сымы 16 А іске қосу тогына есептелген, 0,1 с көп емес іске қосылу уақыты және 30 мА көп емес айыру тогы бар автоматты қорғаныс құрылғы арқылы қосылуы тиіс.
- Егер розетка және электр қуатының кабелі көрсетілген талаптарға сәйкес келмесе немесе розетка машинаны орнату орнынан алшақ болса, электр желісін жөнге келтіру үшін білікті маманға жүгіну қажет.

**Суқұбырға және кәріз жүйесіне қосу**

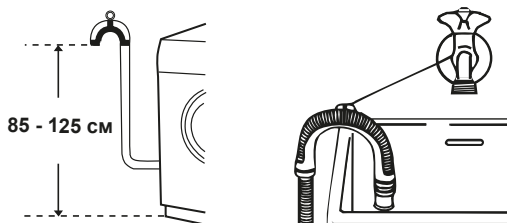
- Машинаны 3/4» бұрандасы бар суды беру шүмегі арқылы салқын сумен жабдықтау желісіне ғана қосу қажет.
- Қосудың алдында лас суды ағызу үшін суды беру шүмегін ашу ұсынылады.
- Машинаны сумен жабдықтау желісіне қосу үшін құю құбыршегін суды беру шүмегіне және сомындарды берік тартып, машинаның құю клапанына жалғау қажет.
- Кір жуған кезде суды беру шүмегі толығымен ашық болуы тиіс.



- Ағызу құбыршегі тікелей кәріз құбырына немесе шұңғылшаның не жуғыштың сифонына қосылуы мүмкін. Бұл ретте ағызу құбыршегінің кірмесі еденнен 60-тан 100 см дейінгі биіктікте болуы тиіс.



- Сондай-ақ, шұңғылшаның немесе ваннаның ернеуінде ағызу құбыршегінің шығысын бекітуге болады. Бұл ретте құбыршек бағыттауыш көмегімен (бар болса) бекітілуі қажет.
- Ағызу құбыршегі суға батырылмауы тиіс.



**НАЗАР АУДАРЫҢЫЗ!**

- Құю және ағызу құбыршектері қосқаннан кейін қысылмауы немесе майыспауы тиіс.
- Құбыршектерді қосқаннан кейін қосылыстардың саңылаусыздығына көз жеткізу қажет.
- Қосылыстардың орындары құрғақ болуы тиіс.


## ПАЙДАЛАНУ

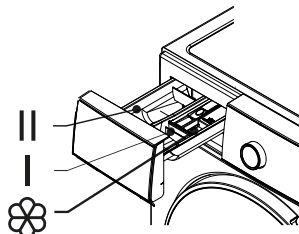
### Кір жууға дайындау

- Киімді бірінші рет жуған кезде ол түссізденбейтініне көз жеткізу керек. Өсіресе басқа заттармен бірге жуған кезде түсін тез жоғалтатын шарфтар мен басқа киімді кір жуудың алдында бөлек жуыңыз.
- Оңтайлы нәтижеге жету үшін машинада кір жуудың алдында жеңдегі, жағадағы және қалталардағы дақтарды жуғыш сұйық құралы бар қылшақпен абайлап кетіріңіз.
- Кір жуудың алдында киімнің құлақшасындағы ұйғарынды температура және кір жуу режимдері туралы нұсқаулармен салыстыру қажет.
- Машинада жуған кезде тез бүлінуі мүмкін киімді машинада жууға болмайды:
  - машинада кір жуу кезінде пішінін өзгертуі мүмкін бүрмелері және өрнектері бар киім;
  - толықтай немесе ішінара теріден жасалған киім;
  - кір жуу шарттарына талаптары бар құлақшалары сақталмаған бұйымдарды жумау ұсынылады;
  - ешқашан машинада бензинмен, керосинмен, бояумен, еріткішпен және басқа ұшпа және тез тұтанатын заттармен бүлінген киімді жумаңыз.
- Кір жуған кезде материалдардың белгілі түрлерінен (мақта, синтетика, жұмсақ бұйымдар, Жүн жасалған бұйымдарды машинада жууға арналған арнайы жуғыш құралдар қолданылуы тиіс. Жуғыш құралды дұрыс емес қолданған кезде шамадан тыс көбік түзілуі мүмкін, бұл машинаны бүлдіруі мүмкін.
- Жуғыш құралдың тым көп мөлшерін қолданған кезде немесе су температурасы жеткілікті түрде жоғары болмаса, жуғыш құралдың қалдықтары киімді ластауы немесе машина құбыршектері мен құрауыштарында тұрып қалуы мүмкін.
- Кір жуудың алдында машинаның атаулы жүктемесінен асып кетпеу, киімнің ластану деңгейін, судың қаттылығын, сондай-ақ қолданылатын жуғыш құралдардың өндірушісінің ұсынымдарын бағалау қажет.
- Жуғыш заттарды және қоспаларда құрғақ және балалардың қолы жетпейтін жерде сақтаңыз.
- Кір жуудың алдында киімнің қалталарын мұқият тексеріңіз, өйткені сақиналар немесе әшекейлер сияқты қатты заттар машинаны зақымдауы мүмкін.
- Түрлі-түсті заттарды, өсіресе жаңа және түсі қанық заттарды ақ заттардан бөлек жуу қажет.
- Жұмсақ материалдан жасалған бұйымдарды бөлек жуу қажет. Табиғи Жүнтен және жібектен жасалған бұйымдар үшін аялауыш («жұмсақ») кір жуу режимдерін таңдау керек.
- Түймелер немесе ілгектер сияқты пластикті немесе металл элементтері бар бұйымдарды теріс айналдыру, арнайы торға немесе жастыққақпақ салу керек. «Найзағай» типті ілгектер, түймелер және ілмектер салынуы тиіс. Бос баулар немесе таспалар бірге байлануы тиіс.
- Өте жұмсақ жууды талап ететін бұйымдар, мысалы шілтермен өңделген бұйымдар, ұсақ заттар (шұлықтар, қол орамалар және т.б.) кір жууға арналған арнайы торлы қаптарға салу керек.
- Салмағы және өлшемі үлкен дара заттарды, мысалы, монша орамалдарын, джинстерді, күрткелерді және т.б. жуған кезде, барабанның ауырлық орталығының жылжуы, соның салдарынан, машинаның қатты теңгерімсіздігі нәтижесінде дабыл сигналы естілуі мүмкін. Сондықтан ұқсас бұйымдарды жуған кезде ұқсас заттардың кейбір санын, соның ішінде біркелкі сығу үшін қосу ұсынылады.
- Кір жуудың алдында киімнен шаңды, ірі балшық дақтарын, үй жануарларының түгін тазарту керек.
- Өртүрлі ластану түрлері жанасқан кезде киім жуған кезде зақымдалуы және кір жуудың тиімділігі жоғалуы мүмкін.
- Балалар киімі, орамалдар, жөргектер бөлек жуылуы тиіс. Ересектердің заттарымен бірге жуған кезде оларға балалар үшін зиянды микроағзалар түсуі мүмкін. Балалардың киімін шаю уақыты заттардан жуғыш заттарды жақсылап шаюды қамтамасыз ету үшін ұлғайтылуы тиіс.

- Машинаға артық жүктеме түсірмеңіз, өйткені бұл кір жуудың тиімділігін төмендетуі мүмкін. Кір жуудың алдында кір жуу режимдерінің кестесіне сәйкес заттардың ең көп ұйғарынды салмағына көз жеткізу қажет.
- Тез басылып қалуы мүмкін заттарды (мысалы, мамықты) кір жуудың алдында теріс айналдыру және басқа заттардан бөлек жуу керек.
- Су өткізбейтін материалдардан жасалған заттарды машинада жууға тыйым салынады.

**Жуғыш құралдарға арналған науа**

Жуғыш құралдарға арналған науада әртүрлі жуғыш құралдарға арналған үш бөлімше бар:  
 I - Алдын ала кір жуу үшін құралдар;  
 II - Негізгі жуу құралы;  
 - Қоспа (кондиционер, суды жұмсартуға арналған құрал және т.б.).



- Су мен электр энергиясының ең төмен шығындары кезінде кір жуудың ең көп тиімділігін қамтамасыз ету үшін әрбір температуралық режим және мата түрі үшін жуғыш құралдың қолайлы түрін таңдау керек.

**Машинаны іске қосу**

- Машинаны электр желісіне және сумен жабдықтауға қосыңыз. Құю және ағызу құбыршектерін жалғау дұрыстығын тексеріңіз. Кранды беру шүмегін толықтай ашыңыз.
  - Машинаның қуатын қосу үшін «ҚОС/СӨНД» батырмасын басыңыз (бар болса).
  - Жууға арналған заттарды барабанға жүктеңіз, одан кейін есігін жабыңыз.
  - Жуғыш құралдардың қажетті мөлшерін науаға салыңыз, содан кейін оны жылжытыңыз.
  - Ауыстырып-қосқыштың көмегімен қажетті жуу режимін таңдаңыз.
  - Тиісті батырмаларды басу арқылы қажетті кір жуу функцияларын таңдаңыз.
- Кір жуудың қажетті режимі және функцияларын пайдаланушы заттардың ластану түріне, мөлшеріне және дәрежесіне сәйкес таңайды.
- «Бастау / Кідіріс» батырмасын басыңыз.

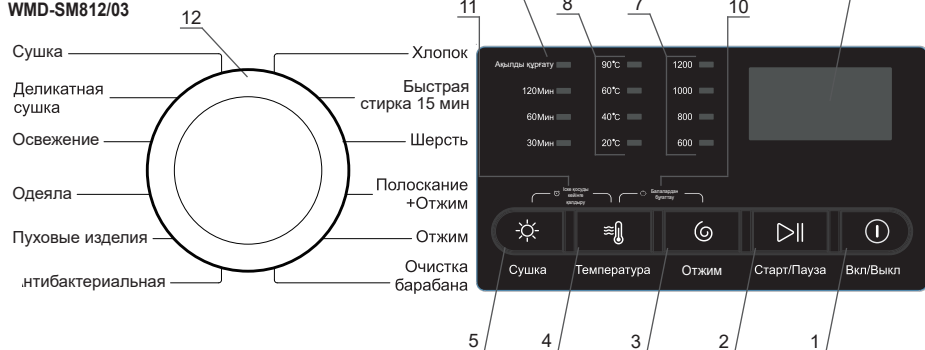
**Бұйымның құлақшасында көрсетілетін күтім жасау бойынша шартты белгілер**

	95 °C дейінгі су температурасында әдеттегі жуу (қайнатуға рұқсат етіледі)		40 °C дейінгі су температурасында әдеттегі жуу		40 °C дейінгі су температурасында нәзік жуу
	Судың температурасы 40 °C дейін болған кезде есіресе нәзік жуу.		40 °C дейін су температурасында қолмен жуу. Бұралмай, ақырын басыңыз		Жууға тыйым салынады
	Жоғары температурада қалыпты барабанды кептіру		Мамық температурада және қысқа мерзімде нәзік барабанды кептіру		Барабанды кептіруге тыйым салынады
	Көлденең жазықтықта түзетілген күйде кептіру		Тік күйде кептіру		Тік күйде сығусыз кептіру
	Үтіктің табанының температурасында 200 °C дейін үтіктеу		Үтіктің табанының температурасында 150 °C дейін үтіктеу		Үтіктің табанының температурасында 150 °C дейін үтіктеу. Бүмен үтіктеу ұсынылмайды
	Үтіктеуге тыйым салынады		Ағартуға кез келген тотықтырғыш ағартқышпен рұқсат етіледі		Ағартуға тек оттегі бар / хлорлы емес ағартқыштармен рұқсат етіледі
	Ағартуға тыйым салынады		Кәсіби дымқыл тазалауға рұқсат етіледі		Кемірсутектерді пайдаланып құрғақ тазалауға рұқсат етіледі
	Тетрахлорэтиленді пайдаланып құрғақ тазалауға рұқсат етіледі		Тетрахлорэтиленмен нәзік құрғақ тазалау		Химиялық тазартуға тыйым салынады

## Бирюса WMD-SM812/03

### Машинаны басқару панелі

#### Бирюса WMD-SM812/03



- 1 - Машинаның қуатын қосу және сөндіру батырмасы.
  - 2 - «Кідіріс/бастау» батырмасы - кір жуу айналымын іске қосу үшін қызмет етеді және кез келген сәтте бағдарламаның орындалуын уақытша тоқтата тұруға мүмкіндік береді.
  - 3 - Сығу кезінде барабанның айналу жылдамдығын таңдау батырмасы.
  - 4 - Кір жуу кезінде судың температурасын таңдау батырмасы.
  - 5 - «Құрғату» батырмасы. «Ақылды құрғату», «Уақыт 120 минут», «Уақыт 60 минут», «Уақыт 30 минут» және «Болдырмау» режимдерін өзгерту үшін «Құрғату» батырмасын басыңыз
  - 6 - Индикациялық дисплей. Кір жуу кезінде дисплейде кір жуу циклінің аяқталуына дейін қалған уақыт, сондай-ақ қате кодтары көрсетіледі.
  - 7 - Сығу кезінде барабанның белгіленген айналу жылдамдығының индикаторлары.
  - 8 - Кір жуу кезінде белгіленген су температурасының индикаторлары.
  - 9 - «Ақылды құрғату» функциясының индикаторы.
  - 10 - «Балалардан бұғаттау» функциясын таңдау батырмалары. Балалардан бұғаттау функциясы жұмыс істейді, «Қос./Сөнд.» басқа батырмалар қолжетімсіз.
- Temp.+Speed басып, балалардан бұғаттау функциясын қосу/сөндіру үшін 3 секундтан артық басып тұрыңыз.
- 11 - «Іске қосуды кейінге қалдыру» функциясын таңдау батырмалары. «Іске қосуды кейінге қалдыру» функциясын қосу үшін «Құрғату + Температура» батырмасын 3 секундтан артық басып тұрыңыз.
  - 12 - Машинаның жұмыс режимдерін ауыстырып-қосқыш.

### Кір жуғыш машинаның жұмыс режимдері

- **Мақта (Хлопок):** режим мақтадан, зығырдан немесе ерекше күтімді талап етпейтін басқа маталардан дайындалған орташа және қатты ластанған киімді (күнделікті киім, төсек-орын жабдығы) жууға арналған.
- **Жылдам кір жуу 15 мин (Быстрая стирка 15 мин):** кез келген типті матаны салқын су температурасында, сөл ғана ластанған заттарды күнделікті жууға арналған ұзақтығы аз кір жуу режимі.
- **Түк (Шерсть):** бұл режим өндіруші машинада жууға жол беретін тек түкті және жартылай түкті бұйымдарды жууға арналған. Бұйымның құлақшасындағы ұйғарынды температуралық режим туралы ақпаратты мұқият оқып шығу қажет. Түктен жасалған бұйымдар үшін арнайы жуғыш құралдарды қолдану ұсынылады.
- **Шаю+Сығу (Полоскание+Отжим):** Машина кір жұмайды, тек шаяды және сығады.
- **Сығу (Отжим):** Машина кір жұмайды және шаймайды, тек сығады.
- **Барабанды тазарту (Очистка барабана):** режим судың көп мөлшерімен ең жоғары температурада машинаның барабанын тазартуға және стерильдеуге арналған. Бұл режим кір жууға арналмаған. Ең үздік нәтижеге жету үшін жуғыш құралдың аздаған мөлшерін қосу ұсынылады.
- **Кептіру (Сушка):** Мақта-мата, зығыр және синтетикалық киімді құрғату үшін қолайлы.
- **Ұқыпты кептіру (Деликатная сушка):** Мақтадан, зығырдан және химиялық талшықтардан жасалған киімді төмен температуралық құрғату үшін қолайлы.
- **Жаңарту (Освежение):** Мақтадан, зығырдан және химиялық талшықтардан жасалған киімді тазалау және иіссіздендіру үшін.
- **Көрпелер (Одеяла):** төсек жаймасы мен стерильдеуге жоғары талаптары бар басқа бұйымдарды жоғары температурада қарқынды жуу режимі. Кір жуу алдында бұйымдардың таңбаламасы машинада кір жууға жол беретініне көз жеткізіңіз. Кір жууды қоспас бұрын заттарды барабанда біркелкі орналастырыңыз.
- **Мамық бұйымдары (Пуховые изделия):** Толтырғышы бар ірі заттарға қолайлы және көрпелерді, жастықтарды, кеудеше-мамық шапандарды, сондай-ақ жиһазға арналған тыстарды жууға мүмкіндік береді.
- **Бактерияға қарсы (Антибактериальная):** Стерильдеуге жоғары талаптары бар және кенелер мен тозаңға сезімтал адамдар үшін киімге, төсек жаймасына және қыжым ойыншықтарға қолайлы.

## Бирюса WMD-SM812/03

Кір жуу режимдерінің параметрлері  
Бирюса WMD-SM812/03

Алдын ала режим	Макс. жүктеме, кг	Температура (өдеп.), °С	Барабанның айналу жылдамдығы (өдеп.), айн/мин	Өдеп. циклдің уақыты, мин
Келтіру (Сушка)	5	-	0	114
Ұқыпты келтіру (Деликатная сушка)	5	-	0	104
Жаңарту (Освежение)	8	-	-	30
Көрпелер (Одеяла)	8	40 (Бос, 20, 60)	800, (600, 1000)	72
Мамық бұйымдары (Пуховые изделия)	8	40 (Бос, 20)	800 (600)	68
Антибактериалды (Антибактериальная)	8	60	800 (600, 1000)	119
Мақта (Хлопок)	8	40 (Бос, 20, 60, 90)	800 (600, 1000, 1200)	55
Жылдам кір жуу 15 мин (Быстрая стирка 15 мин)	8	салқын су	800 (600)	15
Жүн (Шерсть)	8	Бос, (20, 40)	600 (800)	43
Шаю+Сығу (Полоскание+отжим)	8	салқын су	800, (600, 1000, 1200)	16
Сығу (Отжим)	8	салқын су	800, (600, 1000, 1200)	10
Барабанды тазарту (Очистка барабана)	-	60	800	75

Нұсқаулық:

- Қажетті уақытты судың қысымына, ағызу күйіне, матаға, салмаққа, суға, температураның өзгеруіне байланысты өзгертуге болады.
- Кір жуу барысында кір жуу және сығу уақыты нақты жұмыс режиміне байланысты өзгереді.
- Жуу кезінде нақты дисплей уақыты киімнің салмағының өзгеруіне байланысты өзгереді.
- Киім мен жуғыш заттың әр түрлі салмағына байланысты, егер айналыру жылдамдығы тым төмен болса, шаю тиімділігі нашар болса, шаю уақытын кебейтіңіз.
- Графиктегі деректер әртүрлі үлгілерде ерекшеленуі мүмкін.
- Бағдарламаны әдепкі бойынша энергия тиімділігі бағдарламасы ретінде өңдегенде, жуу уақыты автоматты түрде артады.

## ҚЫЗМЕТ КӨРСЕТУ ЖӘНЕ КҮТУ

**НАЗАР АУДАРЫҢЫЗ!** Машинаны тазарту немесе қызмет көрсетуді бастаудың алдында машинаның қуат баусымын розеткадан суыру және суды беру шүмегін жабу қажет.

**Тыйым САЛЫНАДЫ!**

- Машинаны және оның құрамдас бөліктерін қолдану үшін өткір заттарды және металл қылшақтарды, сондай-ақ қажағыштары мен еріткіштері бар құралдарды қолдануға!
- Машинаны су ағынының астында жууға.

Машинаның бетін қажет болса сұйылтылған қажағыш емес бейтарап тазартқыш құралдардың көмегімен тазарту керек. Су асып төгілсе оны дереу дымқыл шүберекпен сүртіңіз.

Егер пайдалану барысында судың температурасы нөлден төмендесе және машина «қатып қалса», мыналарды орындау қажет:

- машинаны электр қуатынан ажыратыңыз;
- құю құбыршегінің қосылысын босату үшін суды беру шүмегін жылы сумен жуыңыз;
- құю құбыршегін ажыратыңыз және оны жылы суға салыңыз;
- барабанға жылы су құйыңыз және кем дегенде 10 минут күтіңіз;
- құю құбыршегін жалғаңыз және суды ағызу және берудің қалыпты жұмысына көз жеткізіңіз.

Машинаны пайдалануды жаңартудың алдында үй-жайдағы температура 0 °C-ден жоғары екендігіне көз жеткізіңіз. Егер машина жиі қатып қалатын үй-жайға орнатылса, әрбір кір жуудан кейін құю және ағызу құбыршектерінен судың қалдықтарын мұқият ағызыңыз.

Қю құбыршегінен судың қалдықтарын ағызу үшін мыналарды орындау қажет:

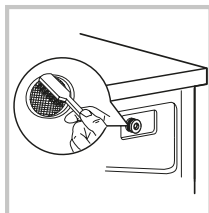
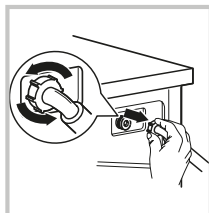
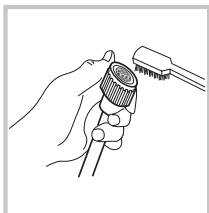
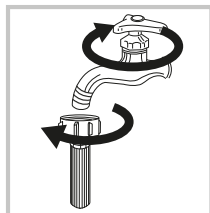
- суды беру шүмегін жабыңыз;
- құю құбыршегін шүмектен ажыратыңыз және оның ұшын суды жинауға арналған сыйымдыққа батырыңыз;
- «Ағызу» және «Сығу» режимінен басқа кез келген жұмыс режимін іске қосыңыз;
- шамамен 40 секундтан кейін құбыршектен су аға бастайды. Суды ағызудың аяқталғанын күту қажет;
- құбыршекті шүмекке жалғаңыз;
- қалған суды ағызыңыз.

**НАЗАР АУДАРЫҢЫЗ!** Күйіктерді болдырмау үшін бұл операцияларды тек машинадағы ыстық су суығаннан кейін жүргізу керек.

**Машинаның барабанын тазарту** Кір жуудан кейін қалған барабанның ішкі бетіндегі тот және басқа ластанулар хлор қосылыстары жоқ тазартқыш құралдармен дереу жойылуы тиіс. Әрбір кір жуғаннан кейін есіктің әйнегін және машина барабанының тығыздауышын тазарту және құрғатып сүрту қажет. Кір жуғаннан кейін тығыздауышта қалған батпақ және бөтен заттар судың жылыстауының себебі болуы мүмкін

**Қю сүзгілерін тазарту** Егер суды беру шүмегі толықтай ашық болса, бірақ су жеткіліксіз мөлшерде келсе, келесі тәсілмен құю сүзгілерін тазалау қажет:

- суды беру шүмегін жабыңыз;
- құю құбыршегін шүмектен ажыратыңыз;
- су ағыны астында құю құбыршегінің сүзгісін жуыңыз;
- құю құбыршегін машинадан ажыратыңыз;
- тістеуіктермен машинаның құю сүзгісін алып шығарыңыз;
- сүзгіні су ағынының астында жуыңыз, содан кейін сүзгіні орнына орнатыңыз;
- құю құбыршегін жалғаңыз және судың жылыстамайтынына көз жеткізіңіз.





### Ағызу сорғысының сүзгісін тазалау

- Ағызу сорғысының сүзгісі кір жуған кезде машинаға түсетін матаның қиындыларын және кішкентай заттарды ұстап тұрады.
- Кір жуғыш машинаның қалыпты жұмысын қамтамасыз ету үшін сүзгіні үнемі тазарту (шамамен айына бір рет) ұсынылады.
- Сүзгіні машина ағызу немесе сығу операцияларын жүргізбеген кезде, сондай-ақ ағызу кезінде сүзгіге түскен бөтен заттармен туындайтын бөтен шуылдар естілген кезде тазарту қажет.

### НАЗАР АУДАРЫҢЫЗ!

**Машина сорғы арқылы жұмыс істеген кезде ыстық су келуі мүмкін. Машина жұмыс істеген кезде сорғының қақпағын ешқашан алмаңыз. Машинаның жұмыс циклінің аяқталуын күтіңіз. Сүзгіні және қақпақты орнына орнатқан кезде олардың берік және тығыз орнатылғанына көз жеткізіңіз.**

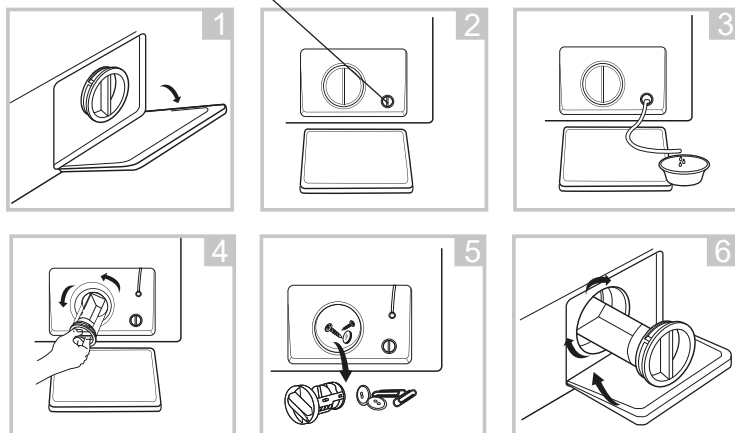
Су төгу сорғысының сүзгісін тазалау үшін мыналарды орындау қажет:

1. Сүзгі қақпағын ашыңыз.
2. 90° бұраңыз және шұғыл су төгу құбыршегінен шығарыңыз.
3. Құбыршектен тығынды алып тастаңыз және оны су жинауға арналған ыдысқа салыңыз.
4. Су төгудің аяқталуын күтіңіз, содан кейін тығынды құбыршекке салыңыз да, орнына салыңыз.
5. Сүзгіні сағат тіліне қарсы бұраңыз, содан кейін оны машинаның корпусынан алыңыз.
6. Сүзгіден және машинаның корпусынан кір мен бөгде заттарды алып тастаңыз.
7. Сүзгіні орнына салыңыз және оны сағат тілімен бұраңыз, содан кейін сүзгі қақпағын орнына салыңыз.

### НАЗАР АУДАРЫҢЫЗ!

**Кейбір машина модельдерінде шұғыл су төгу құбыршегі болмауы мүмкін. Құбыршек болмаған жағдайда су төгуді бастау үшін сүзгі қақпағын бұру қажет.**

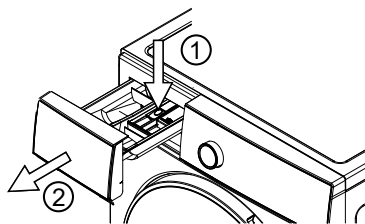
Шұғыл су төгу құбыршегі



### Кір жуғыш құралдарға арналған науаны тазарту

Жуғыш құралдарға арналған науаны тазарту үшін мыналарды орындау қажет:

1. Науаны толықтай жылжытыңыз, содан кейін бекіткішті басыңыз.
2. Машина корпусынан науаны абайлап шығарыңыз.
3. Науаның барлық бөлімшелерін су ағынының астында жуыңыз. Қажет болса науаны тазарту үшін жұмсақ қылшақты пайдалануға болады.
4. Жұмсақ қылшақпен машина корпусының ішінде ластануларды алып тастаңыз.
5. Науаны орнына орнатыңыз және оны тірелгенше жылжытыңыз.



## ЫҚТИМАЛ АҚАУЛЫҚТАР ЖӘНЕ ОЛАРДЫ ЖОЮ ТӘСІЛДЕРІ

### НАЗАР

#### АУДАРЫҢЫЗ!

Егер аталған жағдайлардың **КЕЗ КЕЛГЕНІ** туындаса, машинаны дереу сөндіріңіз:

- Қуат кабелі зақымдалған немесе қызып кетеді;
- Жану иісі бар;
- Түтіндеу белгілері байқалады;
- Қорғаныс құрылғылар жиі іске қосылады.

**ЖАРАМСЫЗДЫҚТЫ ӨЗ БЕТІҢІЗБЕН ЖОЮҒА ТЫРЫСПАҢЫЗ. АВТОРИЗАЦИЯЛАНҒАН ҚЫЗМЕТ КӨРСЕТУ ОРТАЛЫҒЫНА ДЕРЕУ ЖҮГІНІҢІЗ!**

Жалпы кеңінен таралған мәселелер:

Ақаулық, оның сырттан білінуі	Ықтимал себебі	Ақаулықты анықтау және жою әдістері
Машина іске қосылмайды		Есіктің тығыздап жабылғандығын тексеріңіз. Қуат баусымы ашасының дұрыс салынғанын тексеріңіз. Су беру шүмегінің ашық па екенін тексеріңіз. «Бастау/Кідіріс» түймесінің басылғанын тексеріңіз.
Машинаның есігі ашылмайды	Машинаны қорғаудың кіріктірілген жүйесі қосылған.	Машинаны электр қуатынан ажыратыңыз және қайтадан жалғаңыз.
Машина суды қыздырмайды	Температура датчигінің ақаулығы	Сервистік орталыққа жүгініңіз
Судың жылыстауы	Ағызу немесе құю құбыршегінің тығыз емес қосылуы. Ағызу құбыршегі бітелген немесе қысылған	Құбыршектердің қосылыстарын тексеріңіз. Ағызу құбыршегін тазалаңыз. Қажет болса, сервистік орталыққа жүгініңіз.
Индикаторлар немесе дисплей жұмыс істемейді	Қуаттау баусымы ажыратылған. Бақылау панелімен мәселелер.	Машинаның қуаты қосылғанын, қуат баусымының қосылғанын тексеріңіз. Сервистік орталыққа жүгініңіз.
Науада жуғыш құрал қалады	Кір жуу ұнтағы қатты ылғалданған және жұмарланған	Науаны тазартыңыз және құрғатып сүртіңіз. Сұйық жуғыш құралдарды немесе барабандық типті машиналарға арналған арнайы құралдарды қолданыңыз.
Кір жуудың сапасы қанағаттанғысыз	Су тым кір. Жуғыш құралдың мөлшері жеткіліксіз.	Дұрыс кір жуу режимін таңдаңыз. Дайындаушының ұсыныстарына сәйкес жуғыш құралдың дұрыс мөлшерін қосыңыз.
Машинаның жұмысы кезінде қатты шуыл, күшті діріл		Тасымалдау бұрандамалары алынып тасталғанын тексеріңіз. Машинаның тегін және қатты еденге орнатылғанын тексеріңіз. Машинаның ішінде бөтен заттар жоқ екендігін тексеріңіз. Машинаның көлденең орнатылғанын тексеріңіз.

Басқа ақаулықтар туындаған жағдайда машинаны электр қуатынан ажыратыңыз және қайтадан қосыңыз. Егер мәселе жойылмаса, авторластырылған сервис орталығына хабарласыңыз.

## Дисплей бар модельдер

Кейбір ақаулар төмендегі кестеге сәйкес машинаның дисплейіндегі қате кодтары көмегімен көрсетіледі.

Дисплейдегі индикация	Ықтимал себебі	Ақаулықты анықтау және жою әдістері
Кір жуу машинасы іске қосыла алмайды	Қуаттандыру түймешігі басылғанын немесе бастау/үзіліс түймешігі? штекер шығарылады ма? тамақтануда ақау бар ма? Қорғаныстың кесілмегенін тексеріңіз ағып кетуден?	Қуат түймешігін басыңыз немесе іске қосыңыз/үзіліс түймешігі. Вилканы қосу Күте тұрыңыз. Ағып кетуден қорғауды ашыңыз.
UE	Тасымалдау бұрандамалары алынбаған. Машина көлденең орнатылмаған. Заттардың жеткіліксіз немесе тым көп саны жүктелді.	Тасымалдау бұрандамаларын алып тастаңыз. Машинаны көлденең қалыпта орнатыңыз. Заттардың бір бөлігін машинаға қосыңыз немесе алып тастаңыз.
IE	Су берілмейді. Жеткіліксіз су қысымы. Құю құбыршегі қысылған немесе қатып қалды. Құю сүзгісі бітелген.	Су беру шүмегін ашыңыз. Жылы сумен құю құбыршегін жібітіңіз. Құю құбыршегінің қысылуын жойыңыз. Машинаның құю құбыршегі мен құю клапананың сүзгілерін тазартыңыз.
OE	Ағызу құбыршегі тым жоғары орналасқан. Ағызу құбыршегі қысылған немесе қатып қалды. Көрізге ағызу ластанған.	Ағызу құбыршегі еденнің деңгейінен 1 м жоғары орналаспағанына көз жеткізіңіз. Жылы сумен ағызу құбыршегін жібітіңіз. Ағызу құбыршегінің қысылуын жойыңыз. Ағызу құбыршегін тазалаңыз. Көрізге ағызуды тазалаңыз.
DE	Машинаның есігі жабылмаған	Машинаның есігін тығыз жабыңыз. Заттар есіктің ойығында тұрып қалмағанын тексеріңіз.
Тым көп көбік	Тым көп қосылғанын тексеріңіз көп жуғыш зат бар ма? Егер сіз көбігі аз жуу құралын пайдалансаңыз, ол фронтальды жүктемесі бар кір жуу машиналарына арналған?	Жуу құралының ақылға қонымды мөлшерін қосыңыз. Жуғышты дұрыс пайдаланыңыз
dHE	Құятын шлангідегі судың суық екенін тексеріңіз	Машинаны электр қуатынан ажыратыңыз, су беру кранын жауып, авторизацияланған сервистік орталыққа хабарласыңыз.

Басқа ақаулықтар туындаған жағдайда машинаны электр қуатынан ажыратыңыз және қайтадан қосыңыз. Егер мәселе жойылмаса, авторластырылған сервис орталығына хабарласыңыз.

## ТАСЫМАЛДАУ ЖӘНЕ САҚТАУ

- Машинаны тік қалыпта берік бекітіп, жабық көліктің барлық түрлерімен тасымалдауға жол беріледі.
- Тасымалдаумен байланысты жұмыстар басталар бұрын машинаны электр желісінен ажырату қажет.
- Машинаны тасымалдау алдында машинаны тасымалдау кезінде сақтайтын бұғаттау бұрандамалары мен керек-жарақтарды орнату қажет.
- Тасымалдау және жылжыту кезінде машинаның есігі тығыз жабылуы тиіс.

### НАЗАР АУДАРЫҢЫЗ!

- **Машинаны тек тік күйінде тасымалдауға рұқсат беріледі!**
- **Машинаны орнатылған тасымалдау бұрандамалары болмаса тасымалдауға болмайды! Тасымалдау бұрандамаларын тек білікті қызметкерлер орнатуы тиіс!**
- Қапталған машинаны салыстырмалы ылғалдылық 80%-дан жоғары болмайтын, табиғи желдетуі бар жабық үй-жайларда сақтау қажет.
- Егер машина ұзақ уақыт бойы қолданылмаса немесе жылытылмайтын үй-жайда сақталса, машинадағы суды толықтай ағызу қажет («Ағызу сорғысының сүзгісін тазарту» тармағын қараңыз, суды ағызған кезде машинаны алға еңкейту қажет).

## КӘДЕГЕ ЖАРАТУ

- Белгіленген қызмет ету мерзімі аяқталған соң дайындаушы машинаны қауіпсіз пайдалану үшін жауапты болмайды.
- Машина жергілікті басқару органдары белгілеген электрлік және электрондық жабдықты кәдеге жарату ережелеріне сәйкес кәдеге жаратылуы тиіс. Машинаны кәдеге жаратудың алдында электр қуат баусымын кесу арқылы оны жарамсыз күйге келтіру керек.
- Қаптау материалдары жергілікті ережелерге сәйкес қайта өңделуі және қайтадан қолданылуы тиіс.

## ТЕХНИКАЛЫҚ СИПАТТАМАЛАРЫ

Сипаттамалары	Үлгінің белгіленуі	WMD-SM812/03
Жуу номиналды сыйымдылығы, кг		8,0
Кептірудің номиналды сыйымдылығы, кг		5,0
Атаулы кернеу, тоқтың жиілігі, В, Гц		220-240 ~, 50
Тоқтың номиналды күші, А		10
Жууға пайдаланылатын номиналды қуаты, Вт		1900
Номиналды тұтынылатын кептіру қуаты, Вт		1500
Судың жұмыс қысымы, МПа		0,03 - 1,0
Барабанның ең жоғары айналу жылдамдығы, айн/мин		1200
Энергия тиімділігінің класы		A+++
Габариттік өлшемдері, мм:		
ені		595
тереңдігі		600
биіктігі		850
Таза салмағы, кг, артық емес		63
Кір жуу режимінде шуыл деңгейі, дБА		60
Сығу режимінде шуыл деңгейі, дБА		72
Кептіру режиміндегі шу деңгейі, дБА		62
Қозғалтқыш түрі		Инверторный
Примечания:		
1) Энергия тұтынуды тестілеу режимі: Мақта. Барабанның айналу жылдамдығы - ең жоғары. Қалған теңшелімдер - әдепкі түрде. Жартылай жүктеу: 5,0 кг атаулы сыйымдылық кезінде 8,0 кг		
2) Электр энергиясын және суды нақты тұтыну машинаның жұмыс режимдеріне және пайдалану шарттарына байланысты.		

«КЗХ «Бирюса» ААҚ тапсырысы бойынша өндірілді

Ресей, 660123, Красноярск қ., «Красноярский рабочий» газеті ат. данғ., 29,

[www.biryusa.ru](http://www.biryusa.ru)

Өндірілген: SKYWORTH ELECTRIC CO., LTD. No. 96 New Energy Avenue, Lishui Economic Development Zone, Lishui District, Nanjing City,

Jiangsu Province, China



# Кепілдік картасы



## Құрметті сатып алушы!

Сізге «Бирюса» сауда маркасының бұйымын таңдағаныңыз үшін алғысымызды білдіреміз!

### Кепілдік шарттары:

Дайындаушы зауыттың кепілдік міндеттемелері Ресей Федерациясының қолданыстағы заңнамасы негізінде әзірленген.

«Бирюса» тұрмыстық автоматты кір жуғыш және кір жуғыш-құрғатқыш машиналарына 2 жыл кепілдік мерзімі орнатылған.

Кепілдік мерзімі ішінде аспаптың ақаулығы анықталса, дайындаушы (сатушы) «Тұтынушылардың құқықтарын қорғау туралы» РФ Заңымен көзделген тұтынушының талаптарын қанағаттандыруға міндетті.

Түсініспеушілікті болдырмау үшін, Сізден бұйымдарды пайдалану және сақтау ережелері мен шарттарын, кепілдік міндеттемелерінің шарттарын мұқият зерделеуіңізді, сондай-ақ кепілдік картасын толтыру дұрыстығын тексеруіңізді сұраймыз.

**Кепілдік картасы дұрыс және нақты көрсетілген жағдайда ғана жарамды: үлгісі, бұйымның сериялық нөмірі, дайындау және сату күні, сатушы-фирманың нақты мөрлері, сатып алушының қолы. Бұйымның сериялық нөмірі мен үлгісі кепілдік картасында көрсетілгендерге сәйкес келуі тиіс.**

Кепілдікті қызмет көрсету мерзімі аспапты сатқан күннен бастап есептеледі. Егер сату күнін белгілеу мүмкін болмаса, «Тұтынушылар құқығын қорғау туралы» РФ заңына сәйкес кепілдік мерзімі бұйым шығарылған күннен бастап есептеледі. Кепілдікті жөндеу кезінде бұйымды сатып алу күнін растау үшін немесе «Тұтынушылар құқығын қорғау туралы» РФ Заңымен көзделген басқа талаптарды қойған кезде, Сізден ілеспе құжаттарды (чек, квитанция, дұрыс және анық толтырылған кепілдік картасы, сатып алу күні мен орнын растайтын басқа құжаттар) сақтауыңызды өтініп сұраймыз. Бұйымның сапасы бойынша кез келген наразылықтар «Бирюса» авторизацияланған сервис орталығының өкілі бұйым сапасын алдын ала тексергеннен кейін ғана қарастырылады.

**НАЗАР АУДАРЫҢЫЗ! Аспапты сатып алған кезде сатушымен бірге пайдалану жөніндегі нұсқаулықта көрсетілген жұмысқа қабілеттілігін, жиынтықтылығын, механикалық зақымдардың жоқтығын тексеріңіз.**

Аспапты жөндеу пайдалану орнында немесе кепілдікті шеберханада жүргізіледі. Аспапты жөндеу үшін кепілдікті шеберханаға жеткізу, ауыстыру және оны тұтынушыға қайтару жасалған шарттың негізінде сатушының (дайындаушының) немесе сатушының (дайындаушының) функцияларын орындайтын ұйымның күшімен және есебінен жүргізіледі.

Кепілді жөндеуге арналған №1, №2, №3 және №4 талондарды механик кепілді мерзім кезеңінде тораптар мен бөлшектерді ауыстыра отырып жөндеуді орындағаннан кейін, сондай-ақ кепілді мерзім кезеңінде тораптар мен бөлшектерді алмастырмай аспапты реттеу және техникалық қызмет көрсету жөніндегі жұмыстарды жүргізу кезінде алып қояды.

**Кепілдікті шеберханадағы механик талондарды алып қойған кезде талон түбіртегіндегі деректерді жазып алуды талап етіңіз.**

### КЕПІЛДІКТІ ҚЫЗМЕТ КӨРСЕТУ КЕЛЕСІ ЖАҒДАЙЛАРДА КӨРСЕТИЛМЕЙДІ:

тұтынушының пайдаланушы нұсқаулығында көзделген тасымалдау, сақтау, орнату, күтім жасау ережелерін, қауіпсіздік және пайдалану талаптарын сақтамауы;

дайындаушы кәсіпорын кепілдікті қызмет көрсетуге уәкілеттілік бермеген тұлғалардың жөндеу жүргізуі; экстремалды шарттармен немесе еңсерілмейтін күштің (өрт, дүлей апат және т.б.) әрекеттерімен туындаған ақаулықтар;

тұрмыстық жәндіктер мен кеміргіштердің, басқа бөтен факторлардың әсерімен, сондай-ақ пайдалану нұсқаулығында келісілген техникалық талаптарды айтарлықтай бұзу салдарынан зақымдалу немесе қалыпты жұмыстың бұзылуы, соның ішінде MEMCT 13109-97 белгіленген электр желісі параметрлерінің тұрақсыздығы.

Авторизацияланған сервис орталықтарының телефондары мен мекенжайлары туралы ақпаратты [www.biryusa.ru](http://www.biryusa.ru) сайтымызда немесе QR-кодты сканерлеп таба аласыз.

Моделі

Сериялық нөмірі

Дайындалған күні

Сатушы ұйымының атауы

Сатылған күні

М.О.

Кепілдік жағдайларының шарттарымен таныстым, жиынтықталымға және сыртқы түріне шағымдарым жоқ

Сатып алушының Т.Ә. қолы

**Талонның түбіртегін міндетті түрде толтыру және тұтынушыда қалдыру қажет**

Кепілдікті жөндеуге № 4

талонның түбіртегі

Алынды \_\_\_\_\_ алу күні \_\_\_\_\_

Орындаушы \_\_\_\_\_ тепі \_\_\_\_\_

Орындалған жұмыстар \_\_\_\_\_

Кепілдікті жөндеуге № 3

талонның түбіртегі

Алынды \_\_\_\_\_ алу күні \_\_\_\_\_

Орындаушы \_\_\_\_\_ тепі \_\_\_\_\_

Орындалған жұмыстар \_\_\_\_\_

Кепілдікті жөндеуге № 2

талонның түбіртегі

Алынды \_\_\_\_\_ алу күні \_\_\_\_\_

Орындаушы \_\_\_\_\_ тепі \_\_\_\_\_

Орындалған жұмыстар \_\_\_\_\_

Кепілдікті жөндеуге № 1

талонның түбіртегі

Алынды \_\_\_\_\_ алу күні \_\_\_\_\_

Орындаушы \_\_\_\_\_ тепі \_\_\_\_\_

Орындалған жұмыстар \_\_\_\_\_

**бюро**

№ 1 ТАЛОН (кепілдікті жөндеуге)

Үлгісі \_\_\_\_\_

сериялық № \_\_\_\_\_

дайындалған күні \_\_\_\_\_

сатылған күні \_\_\_\_\_

М.О.

**бюро**

№ 2 ТАЛОН (кепілдікті жөндеуге)

Үлгісі \_\_\_\_\_

сериялық № \_\_\_\_\_

дайындалған күні \_\_\_\_\_

сатылған күні \_\_\_\_\_

М.О.

**бюро**

№ 3 ТАЛОН (кепілдікті жөндеуге)

Үлгісі \_\_\_\_\_

сериялық № \_\_\_\_\_

дайындалған күні \_\_\_\_\_

сатылған күні \_\_\_\_\_

М.О.

**бюро**

№ 4 ТАЛОН (кепілдікті жөндеуге)

Үлгісі \_\_\_\_\_

сериялық № \_\_\_\_\_

дайындалған күні \_\_\_\_\_

сатылған күні \_\_\_\_\_

М.О.



Жөндеудің сипаттауы \_\_\_\_\_

\_\_\_\_\_

\_\_\_\_\_

\_\_\_\_\_

\_\_\_\_\_

Шебердің қолы \_\_\_\_\_

Клиенттің қолы \_\_\_\_\_

-----

-----

Жөндеудің сипаттауы \_\_\_\_\_

\_\_\_\_\_

\_\_\_\_\_

\_\_\_\_\_

Шебердің қолы \_\_\_\_\_

Клиенттің қолы \_\_\_\_\_

-----

-----

Жөндеудің сипаттауы \_\_\_\_\_

\_\_\_\_\_

\_\_\_\_\_

\_\_\_\_\_

\_\_\_\_\_

Шебердің қолы \_\_\_\_\_

Клиенттің қолы \_\_\_\_\_

-----

-----

Жөндеудің сипаттауы \_\_\_\_\_

\_\_\_\_\_

\_\_\_\_\_

\_\_\_\_\_

\_\_\_\_\_

Шебердің қолы \_\_\_\_\_

Клиенттің қолы \_\_\_\_\_



«Biryusa» mahsulotlarini tanlaganingiz uchun minnatdorchilik bildiramiz!

Vakolatli xizmat ko'rsarish markazlar telefon raqamlari va manzillari haqida ma'lumotni [www.biryusa.ru](http://www.biryusa.ru) saytidan yoki QR-kodni skanerlash orqali topishingiz mumkin.

Foydalanishdan oldin sizga ushbu qo'llanma bilan tanishib chiqishingizni tavsiya qilamiz!

# EAC

## MUNDARIJA

UMUMIY MA'LUMOTLAR	42
KOMPLEKTATSIYA	42
XAVFSIZLIK TALABLARI	43
FOYDALANISHGA TAYYORGARLIK	44
FOYDALANISH	46
Бирюса WMD-SM812/03	48
XIZMAT KO'RSATISH VA QARASH	51
MUMKIN BO'LGAN NOSOZLIKLAR VA ULARNI BARTARAF ETISH USULLARI	53
TRANSPORT VOSITASIDA TASHISH VA SAQLASH	55
QAYTA ISHLASH	55
TEXNIK TAVSIFLARI	56
KAFOLAT KARTOCHKASI	58

## UMUMIY MA'LUMOTLAR

«Biryusa» frontal yuklashli avtomatik maishiy kir yuvish-quritish mashinalari (keyingi o'rinlarda mashinalar deb yuritiladi) kam ko'pik hosil qiluvchi sintetik yuvish vositalaridan foydalangan holda kir yuvish mashinasida yuvilishi mumkin bo'lgan to'qimachilik mahsulotlarini yuvish uchun, shuningdek, maishiy sharoitda chayish va quritish uchun mo'ljallangan. Barcha ishlov berish operatsiyalari belgilangan dasturga muvofiq avtomatik ravishda amalga oshiriladi.

Mashinalar TR CU 004/2011, TR CU 020/2011, TR EAEU 037/2016 texnik reglamentlari talablariga javob beradi.

Mashinaning belgilangan xizmat muddati maishiy sharoitda 10 yil.

Rang liniyalari belgilari ma'nosi:

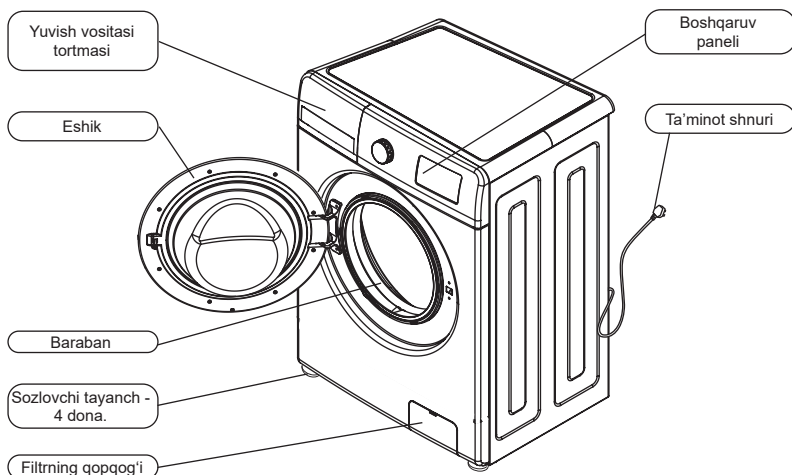
- «Oq» ranglar qatori - belgisiz.

«M» - «Metallik» ranglar qatori.

«B» - «Oltin» ranglar qatori.

«W» - «Marvarid ko'k» rang liniyasi.

## KOMPLEKTATSIYA



Qo'shimcha ashyolar:

- Tashish boltlari teshiklari uchun tiqinlar (4 dona);
- Sovuq suv yetkazish shlangi;

Yetkazib berish to'plamiga quyidagi foydalanish hujjatlari kiradi: foydalanish bo'yicha qo'llanma, energiya samaradorligi yorlig'i.

### Eslatma

Mashinangizning ko'rinishi yuqoridagi rasmda ko'rsatilgan rasmlardan farq qilishi mumkin.

## XAVFSIZLIK TALABLARI

### Xavfsizlik choralari

- Mashinani ko'chirish va tashishda ehtiyot bo'lish kerak, chunki mashina og'ir vaznga ega.
- Mashinani suv ta'minotiga ulashda faqat to'plam tarkibiga kiruvchi yangi to'ldirish shlangidan foydalaning.
- Yuvish paytida mashina eshigi oynasiga tegish tavsiya etilmaydi, chunki u qizib ketishi va kuyishga olib kelishi mumkin.
- Yuvish tugagandan so'ng, mashinani o'chiring, uni elektr tarmog'idan uzing va suv ta'minoti kranini yoping.

### Foydalanishda xavfsizlik choralari

- Mashinasi jismoniy, asab yoki aqliy nuqsonlari bo'lgan yoki tajribasi va bilimi bo'lmagan shaxslar (shu jumladan bolalar) tomonidan foydalanish uchun mo'ljallanmagan, ularning xavfsizligi uchun javobgar shaxslar nazorati ostida yoki kir yuvish mashinasidan foydalanish bo'yicha ko'rsatma berilgan holatlar mustasno!
- Bolalarning mashina bilan o'ynashiga yo'l qo'ymaslik uchun ularni nazorat qilish kerak!

### TAQIQLANADI!

- Mashinani issiq suv ta'minotiga ulash.
- Mashinani stend, tumba va boshqalar sifatida foydalanish, ustiga chiqish.
- Mashinaning ostiga har qanday narsalarni qo'yish, aylanadigan barabanga tegish.
- Mashinaning ochiq eshigiga suyanish.
- Mashinani ochiq havoda o'rnatish.
- Mashinadan tiqinlar o'rnatmasdan foydalanish («Ishga tayyorlash» bo'limiga qarang).
- Mashinani tashish boltlari va vtulkalarini o'rnatmasdan tashish («Foydalanishga tayyorlash» bo'limiga qarang).
- Uchuvchan va yonuvchan moddalarni o'z ichiga olgan vositalardan yuvish uchun foydalanish.
- Mashinadan atrof-muhit harorati 0 °C dan past bo'lgan xonada foydalanish.

### Elektr xavfsizligi qoidalari

Mashina elektr maishiy asboddir, shuning uchun uni ishlatishda elektr xavfsizligining umumiy qoidalariga amal qilishingiz kerak.

- Mashina faqat yerga ulangan elektr tarmog'iga ulangan bo'lishi kerak.
- Mashina ulanadigan uchun rozetka yerga ulangan bo'lishi va mashinani elektr tarmog'idan favqulodda uzish uchun qulay joyga o'rnatilishi kerak.
- Mashinaning qobiqlari tomonidan ta'minlangan himoya darajasi IPX4.
- Mashinani elektr tarmog'iga ulashdan oldin elektr simining shikastlanmaganligiga ishonch hosil qiling. Elektr shnuri siqilmagan yoki egilmagan bo'lishi kerak. Elektr shnuri shikastlangan bo'lsa, uni xizmat ko'rsatish bo'yicha mutaxassis yoki shunga o'xshash malakali xodimlar almashtirishi kerak.

### TAQIQLANADI!

- Mashinani yerga ulanmagan rozetkaga ulang.
- Mashinani nosoz ortiqcha tok yuklamasidan himoyali tarmoqqa ulash.
- Mashinani elektr tarmog'iga ulash uchun adapterlar va uzaytirgichlardan foydalanish.
- Elektr shnurini ushlab, mashinani elektr tarmog'idan uzish.
- Ishlayotgan mashinani va elektr vilkasini nam qo'llar bilan ushlas.
- Mustaqil ravishda ta'mirlashni amalga oshirish va mashinaning konstruksiyasi yoki suv va elektr ta'minotiga o'zgartirishlar kiritish. Mashinani ta'mirlash faqat xizmat ko'rsatish markazi tomonidan amalga oshirilishi kerak.

Begona shovqin, ovoz, tutun va boshqalar paydo bo'lishi bilan bog'liq nosozliklar bo'lsa, darhol mashinani elektr tarmog'idan uzing, suv ta'minoti kranini yoping va vakolatli xizmat ko'rsatish markaziga murojaat qiling.

Ushbu qo'llanmadagi xavfsizlik va foydalanish ko'rsatmalariga rioya qilmaslik kafolatni bekor qiladi.

Ishlab chiqaruvchi mashinaning shikastlanishi va belgilangan xavfsizlik talablari va mashinani ishlatish qoidalarini buzish natijasida yetkazilgan zarar uchun javobgar emas.

# FOYDALANISHGA TAYYORGARLIK

## Qadoqni yechish

- Karton qutini mashinadan yeching va qadoqlash materiallarini olib tashlang (himoya g'ilofi, penoplast amortizatorlar, drenaj shlangidagi qotiruvchi lentalar va elektr shnuri);
- Suv olib keluvchi shlangni mashinaning barabanidan chiqarib oling;
- Mashinani ko'taring yoki eging, keyin penoplastning pastki qismini olib tashlang. Chiqib turgan uchburchak shakldagi pastki element (agar mavjud bo'lsa) u bilan birga chiqib ketishiga ishonch hosil qiling. Aks holda, mashinani yo' tomoniga yotqizing va ko'rsatilgan pastki elementni qo'lda olib tashlang.

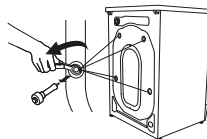


## DIQQAT!

### Bolalarning qadoqlash materiallari bilan o'ynashiga yo'l qo'ymang!

## Tashish mahkamlagichini yeching

Xavfsiz tashishni ta'minlash uchun mashinasining idishi mashinaning orqa tomonida joylashgan to'rtta vtulkali bolt bilan qotiriladi (rasmga qarang).



Mashinani ishlatishdan oldin quyidagilarni bajarishingiz kerak:

- Gaykali kalit bilan tashish boltlarini burab qo'ying;
- Tashish boltlarini vtulkalar bilan olib tashlang;
- Yetkazib berish to'plamiga kiritilgan tiqinlar bilan teshiklarni yoping.

## Примечание

Tashish mahkamlagichi kelajakda mashinani tashishda o'rnatish uchun saqlanishi kerak.



## DIQQAT!

### Lotok, eshik yoki baraban zichlagichidan ushlab, mashinani harakatlantirmang!

## Mashinani o'rnatish

Mashina devor, mebel va boshqa narsalardan kamida 20 mm uzoqlikda mustahkam, tekis va quruq yuzaga o'rnatilishi kerak.

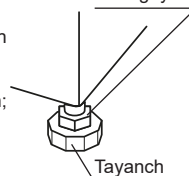
## DIQQAT!

**Mashinani gilam yoki yumshoq polga o'rnatish tavsiya etilmaydi. Bu ventilyatsiyaning yetarli emasligiga va mashinaning ishlashi paytida tebranishning kuchayishiga olib kelishi mumkin.**

Kontrgayka

O'rnatishdan so'ng, mashinani gorizontal ravishda quyidagicha tekislash kerak:

- gaykali kalit bilan sozlovchi tayanchlardagi kontrgaykalarni bo'shatish;
- tayanchlarning balandligini ularni burash yoki bo'shatish orqali sozlash;
- kontr gaykalarni kalit bilan torting.



Tayanch

## DIQQAT!

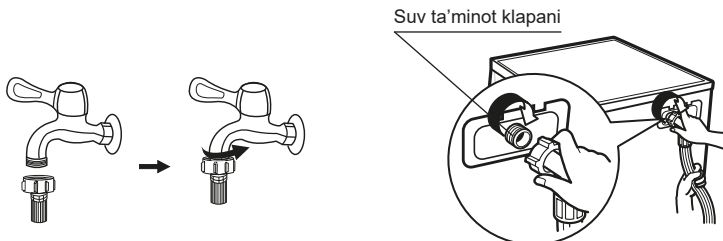
**Mashinaning noto'g'ri o'rnatilishi yoki kontrgaykalarining yetarli darajada tortilmaganligi mashina ishlayotganida kuchli tebranish va shovqning olib kelishi mumkin.**

## Подключение к электросети

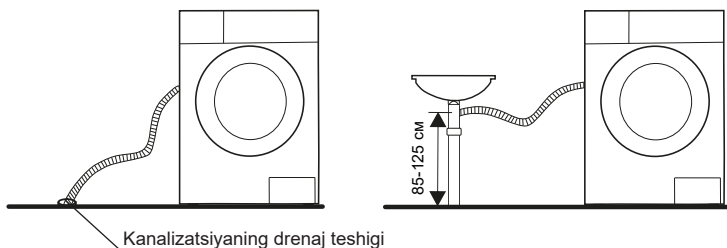
- Mashina 50 Hz chastotali va 220 V nominal kuchlanishli AC quvvat manbaiga ulangan bo'lishi kerak (mashina 220 dan 240 V gacha bo'lgan tarmoq kuchlanishida normal ishlashi mumkin). Mashinani belgilangan parametrlarga javob bermaydigan tarmoqqa ulash uning buzilishiga olib kelishi mumkin.
- Mashina elektr tarmog'iga yerga ulash simi bilan alohida «I» sinf rozetkasi orqali ulanishi kerak.
- Elektr kabeli kamida 16A ishchi tok uchun mo'ljallangan va kamida 1,5 mm<sup>2</sup> kesimga ega bo'lishi kerak.
- Elektr ta'minotining fazali simi avtomatik himoya moslamasi orqali ulanishi kerak, u 16 A tok uchun mo'ljallangan, ishlab ketish vaqti 0,1 s dan va uzish toki 30 mA dan oshmasligi kerak.
- Agar rozetka va elektr kabeli belgilangan talablarga javob bermasa yoki rozetka mashinani o'rnatish joyidan uzoqda bo'lsa, elektr tarmog'ini o'zgartirish uchun malakali shaxsga murojaat qilishingiz kerak.

**Suv ta'minoti va kanalizatsiyaga ulanish**

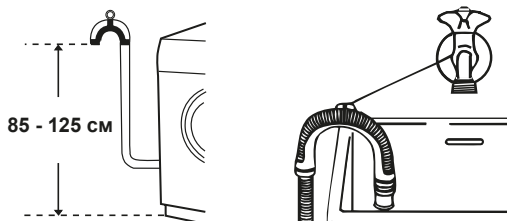
- Mashina sovuq suv ta'minotiga faqat 3/4 dyuum rezbali kran orqali ulanishi kerak.
- Ulanishdan oldin, iflos suv oqib chiqishi uchun suv ta'minoti kranini ochish tavsiya etiladi.
- Mashinani suv ta'minotiga ulash uchun kirish shlangini suv ta'minoti kraniga va mashinaning kirish klapaniga ulang, gaykalarini mahkam torting.
- Yuvish paytida suv ta'minoti krani to'liq ochiq bo'lishi kerak.



- Drenaj shlangi to'g'ridan-to'g'ri kanalizatsiya trubasiga yoki rakovina yoki yuvish qurilmasi sifoniga ulanishi mumkin. Bunday holda, drenaj shlangining kirish joyi poldan 60 dan 100 sm gacha balandlikda bo'lishi kerak.



- Bundan tashqari, drenaj shlangining chiqishini rakovina yoki vannaning yon tomoniga ulashingiz mumkin. Bunday holda, shlangni yo'naltiruvchi (agar mavjud bo'lsa) bilan mahkamlash kerak.
- Drenaj shlangi svuga botirilmasligi kerak.



**DIQQAT!**

- Kirish va drenaj shlanglari ulangandan keyin ezilmasligi yoki buralmasligi kerak.
- Shlanglarni ulagandan so'ng, ulanishlar germetikligiga ishonch hosil qiling. Ulanish nuqtalari quruq bo'lishi kerak.

## FOYDALANISH

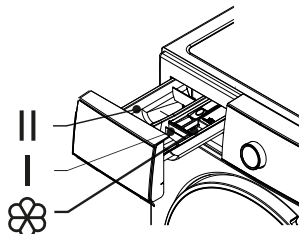
### Yuvishga tayyorlash

- Kiyimlarni birinchi marta yuvayotganda, ularning rangi o'chmasligiga ishonch hosil qiling. Sharflar va rangi osongina o'chib ketadigan boshqa kiyimlarni, ayniqsa boshqa narsalar bilan yuvilganda, yuvishdan oldin alohida yuving.
- Eng yaxshi natijaga erishish uchun yenglar, yoqalar va cho'ntaklardagi dog'larni mashinada yuvishdan oldin cho'tka va suyuq vosita bilan ehtiyotkorlik bilan tozalash kerak.
- Yuvishdan oldin kiyim yorlig'idagi ruxsat etilgan harorat va yuvish rejimlari bo'yicha ko'rsatmalarni tekshirishingiz kerak.
- Mashinada yuvganda oson shikastlanadigan kiyimlarni mashinada yuvmang:
  - mashinada yuvish jarayonida deformatsiyalanishi mumkin bo'lgan burmali va naqshli kiyimlar;
  - to'liq yoki qisman mo'ynadan tikilgan kiyimlar;
  - yuvish shartlari yozilgan yorliqlari saqlanmagan mahsulotlarni yuvishdan saqlanish tavsiya etiladi;
  - benzin, kerosin, bo'yoq, erituvchi yoki boshqa uchuvchi yoki yonuvchi moddalar bilan ifloslangan kiyimlarni hech qachon mashinada yuvmang.
- Yuvayotganda, ma'lum turdagi materiallardan (paxta, sintetika, yumshoq narsalar, jun) tayyorlangan kiyimlar uchun maxsus mo'ljallangan yuvish vositalaridan foydalanish kerak. Agar vosita noto'g'ri ishlatilsa, ortiqcha ko'pik paydo bo'lishi mumkin, bu mashinasining shikastlanishiga olib kelishi mumkin.
- Agar juda ko'p yuvish vositasi ishlatilsa yoki suv harorati yetarli darajada iliq bo'lmasa, vosita qoldiqlari kiyimda dog' qoldirishi yoki shlanglar va mashina qismlariga yopishib qolishi mumkin.
- Yuvishdan oldin, mashinaning nominal yuklamasidan oshmasligi, kiyimning ifloslanish darajasini, suvning qattiqligini, shuningdek, ishlatiladigan yuvish vositalarini ishlab chiqaruvchining tavsiyalarini baholash kerak.
- Yuvish vositalari va qo'shimchalarni quruq va bolalar qo'li yetmaydigan joyda saqlang.
- Yuvishdan oldin kiyim cho'ntaklarini diqqat bilan tekshiring, chunki uzuklar yoki zargarlik buyumlari kabi qattiq narsalar mashinaga zarar yetkazishi mumkin.
- Rangli kiyimlarni, ayniqsa, yangi va to'yingan ranglarni oq rangdan alohida yuvish kerak.
- Yumshoq materiallarni alohida yuvish kerak. Tabiiy jun va ipakdan tayyorlangan mahsulotlar uchun ayovchi («yumshoq») yuvish rejimlarini tanlash kerak.
- Plastmassa yoki metall elementlarga ega bo'lgan mahsulotlar, masalan, tugmalar yoki mahkamlagichlar, ichkariga aylantirilishi, maxsus to'r yoki jildga joylashtirilishi kerak. Zamok, tugmalar va ilgaklar mahkamlangan bo'lishi kerak. Erkin bog'lamlar yoki lentalar bir-biriga bog'langan bo'lishi kerak.
- Ayniqsa, ehtiyotkorlik bilan yuvishni talab qiladigan buyumlar, masalan, to'rli bezaklar, kichik narsalar (paypoqlar, ro'molchalar va boshqalar) maxsus to'rli kir yuvish qopchalariga joylashtirilishi kerak.
- Hammom sochiqlari, jinsi shimlar, kurtkalar va boshqa shu kabi katta vaznli va o'lchamdagi narsalarni yuvayotganda, barabanning og'irlik markazi siljishi mumkin va buning natijasida kuchli muvozanat buzilishi natijasida mashinadan signal eshitiladi. Shuning uchun bunday mahsulotlarni yuvishda ularni ma'lum miqdorda qo'shish tavsiya etiladi, shu jumladan yanada tekis aylanish uchun.
- Yuvishdan oldin kiyimdan chang, katta dog'lar, uy hayvonlari junlarini olib tashlash kerak.
- Yuvish paytida har xil turdagi kir bilan aloqa qilish natijasida kiyimlar shikastlanishi va yuvish samaradorligini yo'qotishi mumkin.
- Bolalar kiyimlari, sochiqlari, tagliklari alohida yuvilishi kerak. Kattalar kiyimlari bilan birga yuvilganda, ularga bolalar uchun zararli mikroorganizmlar tushishi mumkin. Yuvish vositalarining kiyimlardan yaxshilab yuvilishini ta'minlash uchun bolalar kiyimlarini yuvish vaqtini oshirish kerak.

- Mashinaga ortiqcha yuklama bermang, chunki bu yuvish samaradorligini kamaytirishi mumkin. Yuvishdan oldin, yuvish rejimlari jadvaliga muvofiq kiyimlarning ruxsat etilgan maksimal og'irligini tekshirishingiz kerak.
- Osonlik bilan bosilib qolishi mumkin bo'lgan narsalarni (masalan, momiqli) yuvishdan oldin ichkariga burish va boshqa narsalardan alohida yuvish kerak.
- Suv o'tkazmaydigan narsalarni mashinada yuvmang.

### Yuvish vositasi tortmasi

Yuvish vositasi lotogida turli xil yuvish vositalari uchun mo'ljallangan uchta bo'linma mavjud:  
 I - Oldindan yuvish uchun vositalar;  
 II - Asosiy yuvish vositasi;  
 ☼ - Qo'shimcha (konditsioner, suv yumshatuvchi va boshqalar).



• Eng kam miqdorda suv va energiya sarflagan holda eng yaxshi yuvish samaradorligini ta'minlash uchun har bir harorat sozlamasi va mato turi uchun mos kir yuvish vositasini tanlang.

### Mashinani yuklash

- Mashinani elektr va suv ta'minotiga ulang. Kirish va drenaj shlanglari to'g'ri ulanganligini tekshiring. Suv ta'minoti kranini to'liq oching.
- Mashinani yoqish uchun YOQISH/O'CHIRISH tugmasini bosib (agar mavjud bo'lsa).
- Kirlarni barabanga soling, keyin eshikni yoping.
- Lotok ichiga kerakli miqdordagi yuvish vositasini soling, so'ng uni ichkariga suring.
- O'zgartiruvchi tugma yordamida kerakli yuvish rejimini tanlang.
- Tegishli tugmalarni bosib kerakli yuvish funksiyalarini tanlang. Kerakli yuvish rejimi va funksiyalari foydalanuvchi buyumlarning turi, miqdori va ifloslanish darajasiga qarab tanlanadi.
- «Start/Pauza» tugmasini bosib.

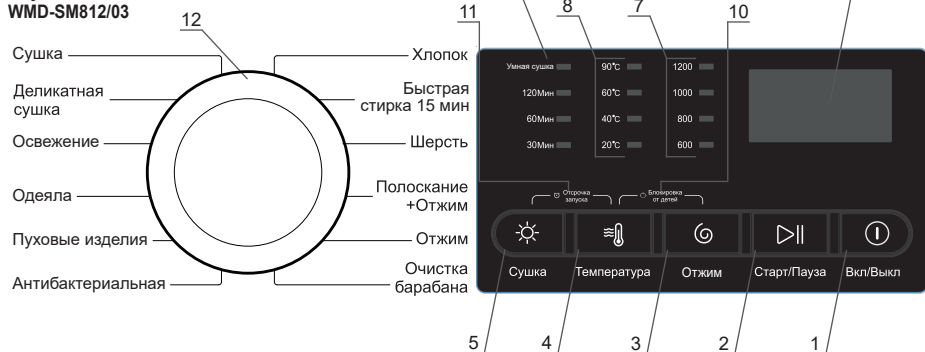
Mahsulot yortig'idagi qarov belgilari					
	Oddiy yuvish 95 °C gacha bo'lgan suv haroratida (qaynatish mumkin)		Oddiy yuvish 40 °C gacha		40 °C gacha bo'lgan suv haroratida yumshoq yuvish
	Suv harorati 40°C gacha o'ta yumshoq yuvish Siqish tavsiya etilmaydi		40 °C gacha bo'lgan suv haroratida qo'lda yuvish Buramadan ehtiyotkorlik bilan siqing		Yuvish taqiqlangan
	Yuqori haroratda oddiy barabanli quritish		Past haroratda va qisqa muddatda yumshoq barabanli quritish		Barabanda quritish taqiqlanadi
	Gorizontal tekislikda tekislangan holatda quritish		Vertikal holatda quritish		Vertikal holatda siqmasdan quritish
	Dazmol tagligi 200°C gacha bo'lgan haroratda dazmollash		Dazmol tagligi 150°C gacha bo'lgan haroratda dazmollash		Dazmol tagligi 110°C gacha bo'lgan haroratda dazmollash. Bug' bilan dazmollash tavsiya etilmaydi
	Dazmollash taqiqlanadi		Har qanday oksidlovchi oqartirgichlar oqartirishga ruxsat etiladi		Faqat kislorodli/xlorsiz oqartirgichlar bilan oqartirishga ruxsat beriladi
	Oqartirish taqiqlanadi		Professional nam tozalash mumkin		Uglevododorlar bilan quruq tozalash mumkin
	Tetraxloretilen bilan quruq tozalash mumkin		Tetraxloretilen bilan yumshoq quruq tozalash		Kimyoviy tozalash ta'qiqlanadi



# Biryusa WMD-SM812/03

## Mashinani boshqaruv paneli

### Biryusa WMD-SM812/03



- 1 - Mashinani yoqish va o'chirish tugmasi.
- 2 - «Pauza/Start» tugmasi - yuvish siklini boshlash uchun xizmat qiladi va istalgan vaqtda dasturni vaqtincha to'xtatish imkonini beradi.
- 3 - Siqish jarayonida barabanning aylanish tezligini tanlash tugmasi.
- 4 - Yuvish suvi haroratini tanlash tugmasi.
- 5 - «Tarmoq» tugmasi. «Aqli quritish», «Vaqt 120 daqiqa», «Vaqt 60 daqiqa», «Vaqt 30 daqiqa» va «Bekor qilish» ni o'zgartirish uchun «Quritish» tugmasini bosib
- 6 - Ko'rsatkich displey. Yuvish vaqtida displeyda yuvish siklining oxirigacha qolgan, shuningdek, xatolik kodlari ko'rsatiladi.
- 7 - Siqish jarayonida barabanning o'rnatilgan aylanish tezligining indikatorlari.
- 8 - Yuvish paytida o'rnatilgan suv harorati indikatorlari.
- 9 - «Aqli quritish» funksiyasi indikatorlari.
- 10 - «Bolalar qarshi bloklash» funksiyasini tanlash tugmalari. Bolalarga qarshi bloklash funksiyasi ishlayabdi, lekin «Yoqish/O'chirish» tugmalaridan boshqa tugmalar mavjud emas.
- Temp.+Speed tugmasini bosib va bolalarga qarshi bloklash funksiyasini yoqish/o'chirish uchun 3 soniyadan ko'proq ushlab turing.
- 11 - «Ishga tushurishni kechiktirish» funksiyasini tanlash tugmalari. «Ishga tushurishni kechiktirish» funksiyasini ishga tushurish uchun «Quritish + Harorat» tugmasini 3 soniyadan ko'proq vaqt bosib
- 12 - Mashinaning ish rejimlarini almashtirish.

## Biryusa WMD-SM812/03

### Kir yuvish mashinasining ish rejimlari

- **Paxta (Хлопок):** rejim paxta, zig'ir yoki alohida parvarishni talab qilmaydigan boshqa matolardan tikilgan o'rtacha va juda iflos kirlarni (kunlik kiyimlar, choyshablar) yuvish uchun mo'ljallangan rejim paxta, zig'ir yoki alohida parvarishni talab qilmaydigan boshqa matolardan tikilgan o'rtacha va juda iflos kirlarni (kunlik kiyimlar, choyshablar) yuvish uchun mo'ljallangan.
- **Tez yuvish 15 daqiqa (Быстрая стирка 15 мин):** barcha turdagi matolarni sovuq suvda yuvish uchun qisqa muddatli dastur, yengil kirlangan kirlarni har kuni yuvish uchun mo'ljallangan.
- **Jun (Шерсть):** ushbu rejim faqat jun va jun aralashmalarini yuvish uchun mo'ljallangan, buning uchun ishlab chiqaruvchi mashinada yuvishga ruxsat beradi. Mahsulot yorlig'ida ruxsat etilgan harorat rejimi haqidagi ma'lumotlarni diqqat bilan o'rganish kerak. Jun mahsulotlari uchun maxsus yuvish vositalaridan foydalanish tavsiya etiladi.
- **Chayish+Ayulantirish (Полоскание+Отжим):** Mashina yuvilmaydi, faqat yuviladi va siqiladi.
- **Siqish (Отжим):** Mashina yuvilmaydi va yuvilmaydi, faqat siqiladi.
- **Barabanni tozalash (Очистка барабана):** bu rejim mashina barabanini maksimal haroratda ko'p miqdorda suv bilan tozalash va sterilizatsiya qilish uchun mo'ljallangan. Ushbu rejim kiyimlarni yuvish uchun mo'ljallanmagan. Eng yaxshi natijaga erishish uchun oz miqdorda vosita qo'shish tavsiya etiladi.
- **Quritish (Сушка):** Ip gazlama, zig'ir tolasi va sintetik kiyimlarni quritish uchun mos keladi.
- **Nozik quritish (Деликатная сушка):** Paxta, zig'ir va kimyoviy tolalardan tayyorlangan kiyimlarni past haroratda quritish uchun javob beradi.
- **Yangilash (Освежение):** Paxta, zig'ir va kimyoviy tolalardan tayyorlangan kiyimlarni tozalash va dezodoratsiya qilish uchun.
- **Adyollar (Одеяла):** choyshablar va sterilizatsiya talablari yuqori bo'lgan boshqa narsalarni yuqori haroratda intensiv yuvish. Yuvishdan oldin mahsulot yorlig'i orqali mashinada yuvilishi mumkinligiga ishonch hosil qiling. Yuvishni boshlashdan oldin, barabandagi narsalarni teng ravishda joylashtirish kerak.
- **Parli mahsulotlar (Пуховые изделия):** To'ldirgichli katta narsalarga mos keladigan va adyol, yostiq, parli-kurtka va shuningdek, mebel qoplamalarini yuvishga imkon beradigan maxsus rejim.
- **Antibakterial (Антибактериальная):** Sterilizatsiya talablari yuqori bo'lgan va jo'laklar va gulchaglarga sezgir bo'lgan odamlar uchun kiyim-kechak, choyshab va baxmal o'yinchoqlar uchun mos keladi.

## Biryusa WMD-SM812/03

Yuvish rejimlari parametrlari  
Biryusa WMD-SM812/03

Rejim	Maks, yuklama, kg	Harorat (standart), °C	Baraban aylanish tezligi (standart), aylana/daq	Standart siki vaqti, daq
Quritish (Сушка)	5	-	0	114
Nozik quritish (Деликатная сушка)	5	-	0	104
Yangilash (Освежение)	8	-	-	30
Aduol (Одеяла)	8	40 (Sovuq, 20, 60)	800, (600, 1000)	72
Paril mahsulotlar (Пуховые изделия)	8	40 (Sovuq, 20)	800 (600)	68
Antibakterial (Антибактериальная)	8	60	800 (600, 1000)	119
Рахта (Хлопок)	8	40 (Sovuq, 20, 60, 90)	800 (600, 1000, 1200)	55
Tez yuvish 15 daqiqa (Быстрая стирка 15 мин)	8	sovuq suv	800 (600)	15
Jun (Шерсть)	8	Sovuq, (20, 40)	600 (800)	43
Chayish+aylantirish (Полоскание+отжим)	8	sovuq suv	800, (600, 1000, 1200)	16
Siqish (Отжим)	8	sovuq suv	800, (600, 1000, 1200)	10
Barabanni tozalash (Очистка барабана)	-	60	800	75

Qo'llanma:

1. Kerakli vaqtni suv bosimi, (suvni) to'kish, gazlama, og'irlik, suv holati, harorat o'zgarishiga qarab o'zgartirish mumkin.
2. Yuvish jarayonida yuvish va aylanish vaqti haqiqiy ish vaqtidan farq qiladi.
3. Yuvish paytida haqiqiy display vaqti kiyimning og'irligi o'zgarishiga qarab o'zgaradi.
4. Kiyim va yuvish vositalarining turli xil og'irliklari tufayli, agar aylanish tezligi juda past bo'lsa, chayqash samaradorligi yomon bo'ladi, chayqash vaqtini oshiring.
5. Grafikdagi ma'lumotlar turli xil modellarda farq qilishi mumkin.
6. Standart dasturni energiya samaradorligi dasturi sifatida tahrirlaganda yuvish vaqti avtomatik ravishda oshadi.

## XIZMAT KO'RSATISH VA QARASH

**DIQQAT!** Mashinani tozalash yoki xizmat ko'rsatishdan oldin elektr shnurini elektr rozetkasidan ajratib oling va suv ta'minoti kranini yoping.

**TAQIQLANADI!**

- Mashinani va uning qismlarini tozalash uchun o'tkir buyumlar va metall cho'tkalar, shuningdek, tarkibida abraziv va erituvchilar bo'lgan mahsulotlardan foydalanish!
- Mashinani oqayotgan suv ostida yuvish.

Agar kerak bo'lsa, mashinasining sirtini suyultirilgan, abraziv bo'lmagan, neytral yuvish vositalari bilan tozalash kerak. Agar suv toshib ketsa, uni darhol nam mato bilan yig'ish kerak.

Agar ish paytida suv harorati noldan pastga tushsa va mashina «muzlab qolsa», quyidagilarni bajarish kerak:

- mashinani quvvat manбайдan uzing;
- kirish shlangining ulanishini bo'shatish uchun suv kranini iliq suv bilan yuvib tashlang;
- kirish shlangini ajratib oling va uni iliq suvga soling;
- barabanga iliq suv quyuing va kamida 10 daqiqa kuting;
- kirish shlangini ulang hamda drenaj va suv ta'minoti to'g'ri ishlashiga ishonch hosil qiling.

Mashinaning ishlashini davom ettirishdan oldin xona harorati 0 °C dan yuqori ekanligiga ishonch hosil qiling. Agar mashina tez-tez muzlab turadigan xonaga o'rnatilgan bo'lsa, har bir yuvishdan keyin qolgan suvni kirish va drenaj shlanglaridan ehtiyotkorlik bilan to'kib tashlang.

Kirish shlangidagi qoldiq suvni to'kib tashlash uchun quyidagi amallarni bajaring:

- suv ta'minoti kranini yoping;
- kirish shlangini jo'mrakdan ajratib oling va uning uchini suv yig'ish uchun idishga tushiring;
- «Drenaj» va «Siqish» dan tashqari har qanday ish rejimini ishga tushirish;
- Taxminan 40 soniyadan so'ng shlangdan suv oqib chiqa boshlaydi. Suv oqib chiqishini oxirigacha kutish kerak;
- shlangni kranga ulang;
- qolgan suvni to'kib tashlang.

**DIQQAT!** Kuyishning oldini olish uchun bu operatsiyalar faqat mashinadagi suv soviganidan keyin amalga oshirilishi kerak.

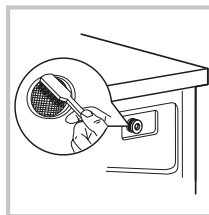
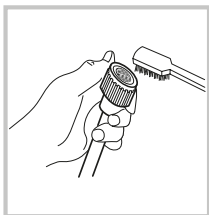
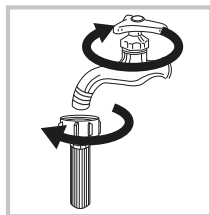
**Mashinaning barabanini tozalash**

Barabanning ichki yuzasida yuvilganidan keyin qolgan zang va boshqa kirlar xlor aralashmalari bo'lmagan tozalash vositalari bilan darhol tozalab tashlanishi kerak. Har bir yuvishdan keyin eshik oynasini va mashina barabanining zichlagichini tozalash va quritish kerak. Yuvishdan keyin zichlagichda qolgan kir va begona moddalar suv oqishiga olib kelishi mumkin.

**Kirish filtrlarini tozalash**

Agar suv ta'minoti krani to'liq ochiq bo'lsa, lekin suv yetarli miqdorda berilmasa, kirish filtrlarini quyidagi tarzda tozalash kerak:

- suv ta'minoti kranini yoping;
- kirish shlangini jo'mrakdan ajratib oling;
- kirish shlangi filtrni oqayotgan suv ostida yuving;
- kirish shlangini mashinadan ajratib oling;
- mashinaning kirish filtrni yassi ombur bilan olib tashlang;
- filtrni suv ostida yuving, keyin filtrni joyiga o'rnatning;
- kirish shlangini ulang va suv oqishini tekshiring.



## Drenaj nasosi filtrin tozalash

- Drenaj nasosi filtri kir yuvish paytida mashinaga kiradigan mato qoldiqlari va kichik narsalarni ushlab turadi.
- Mashinaning normal ishlashini ta'minlash uchun filtni vaqti-vaqti bilan tozalash tavsiya etiladi.
- Drenajlash yoki aylanish jarayonini amalga oshmasa, shuningdek, drenajlash paytida filtrga tushgan begona narsalar tomonidan paydo bo'ladigan begona shovqinlar eshitilsa, filtni tozalash kerak.

## DIQQAT!

**Mashina ishlayotganida, issiq suv nasos orqali oqishi mumkin. Mashina ishlayotgan vaqtda nasos qopqog'ini hech qachon yechmang. Mashina aylanishining tugashini kuting. Filtni va qopqoqni qayta o'rnatayotganda, ular mustahkam va mahkamlanganligiga ishonch hosil qiling.**

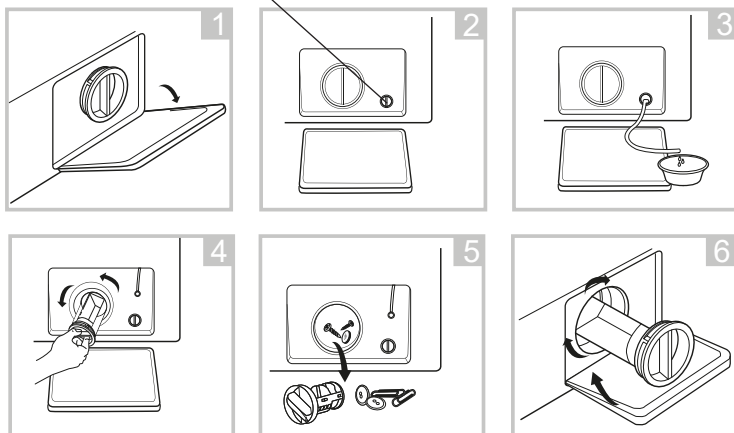
Drenaj nasosi filtrin tozalash uchun quyidagilarni bajaring:

1. Filtr qopqog'ini oching.
2. 90° ga burang va favqulodda drenaj shlangini tortib oling.
3. Shlangdan tiqinni chiqarib oling va suv to'plash uchun idishga tushiring.
4. Suv to'liq to'kilishini kuting, so'ngra tiqinni shlangga tiqing va qayta o'rnatng.
5. Filtni soat miliga teskari burang va keyin uni mashina korpusidan chiqarib oling.
6. Filtrdan va mashina korpusidan kir va begona narsalarni olib tashlang.
7. Filtni qayta joylashtiring va to'xtaguncha soat yo'nalishi bo'yicha burang, so'ngra filtr qopqog'ini o'rnatng.

## DIQQAT!

**Mashinalarning ba'zi modellari favqulodda drenaj shlangi bo'lmasligi mumkin. Shlang bo'lmasa, suvni to'kishni boshlash uchun filtr qopqog'ini burang.**

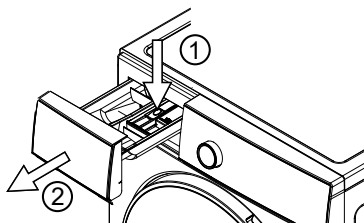
Favqulodda drenaj shlangi



## Kir yuvish vositasi lotogini tozalash

Vosita lotogini tozalash uchun quyidagi amallarni bajaring:

1. Lotokni to'liq tortib oling, so'ngra fiksatorga bosing.
2. Lotokni ehtiyotkorlik bilan mashina korpusidan oling.
3. Barcha lotok bo'linmalarini oqayotgan suv ostida yuving. Agar kerak bo'lsa, lotokni tozalash uchun yumshoq cho'tkadan foydalanishingiz mumkin.
4. Mashina korpusi ichidagi kirni tozalash uchun yumshoq cho'tkadan foydalaning.
5. Lotokni joyiga qo'ying va to'xtaguncha uni ichkariga suring.



## MUMKIN BO'LGAN NOSOZLIKLAR VA ULARNI BARTARAF ETISH USULLARI

### DIQQAT!

Agar quyidagi **HAR QANDAY** holatlar yuzaga kelsa, darhol mashinani o'chiring:

- Elektr kabeli shikastlangan yoki qizib ketgan;
- Kuyish hidi bor;
- Tutun belgilari bor;
- Himoya vositalari tez-tez ishga tushmoqda.

**BUNDAY MUAMMOLARNI O'ZINGIZ BARTARAF QILISHGA HARAKAT QILMANG. DARHOL VAKOLATLI XIZMAT MARKAZIGA MUROJAAT QILING!**

Umumiy tarqalgan muammolar:

Nosozlik, uning tashqi belgisi	Mumkin bo'lgan sababi	Muammolarni aniqlash va bartaraf etish usullari
Mashina ishga tushmaydi		Eshik mahkam yopilganligini tekshiring. Elektr shnuri to'g'ri ulanganligini tekshiring. Suv ta'minoti krani ochiq yoki yo'qligini tekshiring. «Start/Pauza» tugmasi bosilganligini tekshiring.
Mashina eshigi ochilmaydi	Mashinaning o'rnatilgan himoya tizimi ishga tushgan.	Mashinani quvvat manbaidan uzing va qayta ulang.
Mashina suvni isitmaydi	Harorat datchigi nosozligi	Xizmat ko'rsatish markaziga murojaat qiling
Suv oqishi	Drenaj yoki to'ldirish shlangi ulanishi mustahkam emasligi. Drenaj shlangi tiqilib qolgan yoki bukilgan.	Shlang ulanishlarini tekshiring. Drenaj shlangini tozalang. Agar kerak bo'lsa, xizmat ko'rsatish markaziga murojaat qiling.
Indikatorlar yoki displey ishlamayapti	Elektr shnuri rozetkadan uzilgan. Boshqaruv paneli bilan bog'liq muammolar.	Mashinaning quvvati, quvvat simi ulanganligini tekshiring. Xizmat ko'rsatish markaziga murojaat qiling.
Lotokda yuvish vositasi qolib ketadi	Kir yuvish kukuni juda nam va qumog'langan.	Lotokni tozalang va quring. Suyuk yuvish vositalaridan yoki barabanli mashinalar uchun maxsus mo'ljallangan yuvish vositalaridan foydalaning.
Qoniqarsiz yuvish sifati	Juda iflos suv. Kir yuvish vositasining yetarli emasligi.	To'g'ri yuvish rejimini tanlang. Ishlab chiqaruvchining tavsiyalariga muvofiq kir yuvish vositalarining to'g'ri miqdorini qo'shing.
Mashinaning ishlashi paytida kuchli shovqin, kuchli tebranish		Tashish boltlari olib tashlanganligini tekshiring. Mashinaning tekis va mustahkam polga o'rnatilganligini tekshiring. Mashinaning gorizontal o'rnatilganligini tekshiring. Mashinaning ichida begona narsalar mavjudligini tekshiring.

Agar boshqa muammolar yuzaga kelsa, mashinani elektr tarmog'idan uzib, uni qayta ulashga harakat qiling. Muammo davom etsa, vakolatli xizmat ko'rsatish markaziga murojaat qiling.

## Indikator displeyli modellar

Ba'zi muammolar quyidagi jadvalga muvofiq mashina displeydagi xatolik kodlari bilan ko'rsatilgan.

Displeydagi indikatsiya	Mumkin bo'lgan sababi	Muammolarni aniqlash va bartaraf etish usullari
Kir yo'lga qo'yish mashinasi ishga tushirilmaydi	Ta'minlash tugmasi bosilganini yoki bosilganini tekshiring boshlash/pauza tugmasi? steker chiqarilmoqda? oziq-ovqat muvaffaqiyati mavjud emas? Himoya kesilganini tekshiring chiqishdan?	Ta'minlash tugmasini bosing yoki ishga tushiring/tugmasi. Shiltni ulash Iltimos, kuting. So'ngilardan himoyani oching.
UE	Tashish boltlari olib tashlanmagan. Mashina gorizontal ravishda o'rnatilmagan. Kam yoki juda ko'p kiyim yuklangan.	Tashish boltlarini yechib oling. Mashinani gorizontal ravishda o'rnat. Mashinaga yana narsa qo'shing yoki bir qismini olib tashlang.
IE	Suv ta'minoti yo'q. Suv bosimining yetarli emas. Kirish shlangi bukilgan yoki muzlab qolgan. Kirish filtri tiqilib qolgan.	Suv ta'minoti kranini oching. Kirish shlangini iliq suv bilan muzdan eriting. Bukilgan kirish shlangini to'g'rilang. Kirish shlangi va mashinaning kirish klapan filtrlarini tozalang.
OE	Drenaj shlangi juda baland joylashgan. Drenaj shlangi bukilgan yoki muzlagan. Kanalizatsiya yo'li ifloslangan.	Drenaj shlangi poldan 1 m dan yuqori bo'lmasligiga ishonch hosil qiling. Drenaj shlangini iliq suv bilan muzdan eriting. Drenaj shlangidagi bukilmalarni to'g'rilang. Drenaj shlangini tozalang. Kanalizatsiya yo'lini tozalang.
DE	Mashina eshigi yopilgan	Mashinaning eshigini mahkam yoping. Eshik teshigiga narsalar yopishib qolmaganligini tekshiring.
Ko'p pena	To'p qo'shilganini tekshiring Jo'natuvchi vositalar ko'p? Agar siz frontalli yuklangan kir jug'ish mashinalari uchun maxsus mo'ljallangan ko'chatkichlarni qo'llab-quvvatlayman?	O'ylaydigan miqdorni qo'shing. Yoqish vositasidan to'g'ri foydalanish
dHE	Iltimos, suv qo'yiladigan shlangdagi suq ekanini tekshiring	Mashinani elektr ta'minotidan o'chirish, suv etkazib berish kranini yopish va rahbarlashtirilgan xizmat ko'rsatish markaziga murojaat qiling.

Agar boshqa muammolar yuzaga kelsa, mashinani elektr tarmog'idan uzib, uni qayta ulashga harakat qiling. Muammo davom etsa, vakolatli xizmat ko'rsatish markaziga murojaat qiling.

## TASHISH VA SAQLASH

- Mashinani vertikal holatda mahkam o'rnatib, barcha turdagi yopiq transport vositalarida tashishga ruxsat beriladi.
- Tashish ishlarini boshlashdan oldin mashinasini elektr tarmog'idan uzing.
- Mashinani tashishdan oldin, tashish paytida mashinani himoya qilish uchun bloklovchi bolt va moslamalarini o'rnatish kerak.
- Tashish va ko'chirishda mashina eshigi mahkam yopiq bo'lishi kerak.

### DIQQAT!

- **Mashinasini faqat tik holatda tashish mumkin!**
- **Mashinani tashish boltlari o'rnatilmagan holda tashish mumkin emas! Tashish boltlari faqat malakali xodimlar tomonidan o'rnatilishi kerak!**
- Qadoqlangan mashina 80% dan ortiq bo'lmagan nisbiy namlikda tabiiy ventilyatsiyali yopiq xonalarda saqlanishi kerak.
- Mashina uzoq vaqt ishlatilmasa yoki isitilmaydigan xonada saqlansa, suvni mashinadan to'liq chiqarish kerak («Drenaj nasosi filtrini tozalash» bandiga qarang, suvni to'kishda mashinani oldinga eging).

## QAYTA ISHLASH

- Belgilangan xizmat muddati tugagandan so'ng, ishlab chiqaruvchi mashinasining xavfsiz ishlashi uchun javobgar emas.
- Mashina mahalliy hokimiyat organlari tomonidan belgilangan elektr va elektron qurilmalarni utilitatsiya qilish qoidalarga muvofiq utilitatsiya qilinishi kerak. Mashinani utilitatsiya qilishdan oldin, elektr simini kesib, uni yaroqsiz holga keltiring.
- Qadoqlash materiallari mahalliy qoidalarga muvofiq qayta ishlanishi va qayta ishlatilishi kerak.



## TEXNIK TAVSIFLARI

Xarakteristikalar	Modelni belgilash	WMD-SM812/03
Nominal yuklama, kg		8,0
Nominal quritish sifati, kg		5,0
Nominal kuchlanish, tok chastotasi, V, Hz		220-240 ~~, 50
Nominal tok kuchi, A		10
Nominal sarflangan quvvat, Vt		1900
Quritish quvvati, Vt		1500
Ishchi suv bosimi, Mpa		0,03 - 1,0
Barabanning maksimal aylanish tezligi, aylana/daq		1200
Energiya samaradorligi sinfi		A+++
Gabarit o'lchamlari, mm:		
eni		595
chuqurligi		600
balandligi		850
Sof og'irligi, kg, ortiq bo'lmagan		63
Yuvish rejimida shovqin darajasi, dBA		60
Siqish rejimida shovqin darajasi, dBA		72
Quritish rejimida shu darajasi, dBA		62
Dvigatel turi		Invertori
Izohlar:		
1) Energiya iste'molini sinovdan o'tkazish rejimi: Paxta. Barabanning aylanish tezligi maksimal. Boshqa moslamalar andoza. Yarim yuklash: nominal sifati 8,0 kg bo'lganda 5,0 kg		
2) Elektr va suvning haqiqiy iste'moli mashinaning ish rejimlari va foydalanish sharoitlariga bog'liq.		

«KZH «Biryusa» OAJ buyurtmasi asosida ishlab chiqarilgan  
 Rossiya, 660123, Krasnoyarsk sh., «Krasnoyarskiy rabochiy» gazetasi pr., 29  
[www.biryusa.ru](http://www.biryusa.ru)  
 Ishlab chiqarilgan: SKYWORTH ELECTRIC CO., LTD. No. 96 New Energy Avenue, Lishui Economic Development Zone, Lishui District, Nanjing City,  
 Jiangsu Province, China

## QAYDLAR UCHUN

# Kafolat kartasi



## Hurmatli xaridor!

«Biryusa» brendi mahsulotini tanlaganingiz uchun rahmat!

### Kafolat shartlari:

Ishlab chiqaruvchi zavodning kafolat majburiyatlari Rossiya Federatsiyasining amaldagi qonunchiligi asosida ishlab chiqilgan.

Biryusa maishiy avtomatik kir yuvish va kir yuvish - quritish mashinalari 2 yillik kafolat muddatiga ega.

Kafolat muddati davomida jihozda kamchilik aniqlansa, ishlab chiqaruvchi (sotuvchi) RFning «Iste'molchilar huquqlarini himoya qilish to'g'risida»gi qonunda ko'zda tutilgan iste'molchi talablarini qondirish majburiyatini oladi.

Tushunmovchiliklarni oldini olish maqsadida mahsulotni ishlatish va saqlash qoidalari va shartlari, kafolat majburiyatlari shartlarini diqqat bilan o'rganib chiqish, shuningdek kafolat kartochkasini to'g'ri to'ldirilganligini tekshirishni so'raymiz.

**Kafolat kartasida quyidagilar to'g'ri va aniq ko'rsatilgan taqdirdagina amal qiladi: mahsulot modeli, seriya raqami, ishlab chiqarilgan va sotilgan sanasi, sotuvchi-firmaning aniq muhrlari, xaridorning imzosi. Mahsulot seriya raqami va modeli kafolat kartochkasida ko'rsatilganiga mos kelishi kerak.**

Kafolat xizmati muddati jihoz sotilgan kundan hisoblanadi. Sotib olingan kunni aniqlash imkoni bo'lmasa, RFning «Iste'molchilar huquqlarini himoya qilish to'g'risida»gi qonuniga muvofiq kafolat muddati mahsulot ishlab chiqarilgan sanadan hisoblanadi. Kafolat ta'mirida yoki RF «Iste'molchilar huquqlarini himoya qilish to'g'risida»gi qonunida ko'zda tutilgan boshqa talablar qo'yilganda, mahsulotning xarid sanasini tasdiqlash uchun ilova hujjatlarini (chek, kvitansiya, to'g'ri va aniq to'ldirilgan kafolat kartochkasi, xarid sanasi va joyini tasdiqlovchi boshqa hujjatlar) ishonchli joyga saqlab qo'ying. Mahsulot sifati bo'yicha har qanday shikoyat qonuniy ro'yxatdan o'tgan «Biryusa» xizmat ko'rsatish markazi vakillari tomonidan mahsulot sifatini oldindan tekshiruvdan so'nggina ko'rib chiqiladi.

**DIQQAT! Jihozni xarid qilganda sotuvchi bilan birga uning ishga yaroqliligini, ishlatish bo'yicha qo'llanmada ko'rsatilgan qismlar to'liq mavjudligini, mexanik shikastlanishlar yo'qligini tekshiring. Ishlab chiqaruvchi zavod jihozning mexanik shikastlanishlari va uning qismlari to'liq emasligi jihoz xaridorga berilganidan keyin yuzaga kelgan holatlar uchun javobgarlikni o'z zimmasiga olmaydi.**

Jihoz ta'miri ishlatish joyida yoki kafolat ustaxonasida amalga oshiriladi. Ta'mir uchun jihozni ustaxonaga yetkazish, almashtirish va uni iste'molchiga qaytarish sotuvchi (ishlab chiqaruvchi) yoki iste'molchi bilan shartnoma asosida sotuvchi (ishlab chiqaruvchi) vazifasini bajaruvchi tashkilot kuchi bilan va uning hisobiga amalga oshiriladi.

Kafolat ta'miriga №1, №2, №3 va №4 talonlari kafolat muddati davrida uzellar va detallarni almashtirish bilan ta'mirdan so'ng, shuningdek kafolat muddati davrida uzellar va detallarni almashtirishsiz jihozni sozlash va unga texnik xizmat ko'rsatish bo'yicha ishlar amalga oshirilganda mexanik tomonidan muomaladan chiqariladi.

Kafolat ustaxonasining mexanigi tomonidan talonlar muomaladan chiqarilganda talon koreshogida ma'lumotlarni qayd etishni talab qiling.

### **KAFOLATLI XIZMAT KO'RSATISH QUYIDAGI HOLATLARDA AMAL QILMAYDI:**

iste'molchi tomonidan foydalanish yo'riqnomasida nazarda tutilgan tashish, saqlash, o'rnatish, texnik xizmat ko'rsatish, xavfsizlik va foydalanish talablariga rioya qilmaslik;

ishlab chiqaruvchi tomonidan kafolatli xizmat ko'rsatishga ruxsat berilmagan shaxslar tomonidan ta'mirlash ishlarini bajarish;

ekstremal sharoitlar yoki inson nazorat qila olmaydigan omillar (yong'in, tabiiy ofat) ta'siri sababli nosozliklar;

maishiy hasharotlar va kemiruvchilarning harakatlari, boshqa begona omillarning ta'siri, shuningdek foydalanish yo'riqnomasida ko'rsatilgan texnik talablarning sezilarli darajada buzilishi, shu jumladan tomonidan belgilangan elektr ta'minoti parametrlarining beqarorligi tufayli normal ishlashning buzilishi yoki buzilishi.

Bizning [www.biryusa.ru](http://www.biryusa.ru) veb-saytimizda yoki QR kodini skanerlash orqali vakolatli xizmat ko'rsatish markazlarining telefonlari va manzillari haqida ma'lumot olishingiz mumkin.

## Model

## Seriya raqami

## Ishlab chiqarilgan sana

Savdo tashkilotining nomi \_\_\_\_\_ Sotilgan sanasi \_\_\_\_\_ m.o'.

Men kafolat majburiyatlarini shartlari bilan tanishdim, to'plam va tashqi ko'rinish bo'yicha hech qanday shikoyatim yo'q. \_\_\_\_\_

Xaridomning to'liq ism-sharifini, imzo \_\_\_\_\_

### Taloning ajralmas qismini to'ldirish va iste'molchida qoldirish kerak

Kafolati ta'mirlash uchun № 4 talonining ajralmas qismi

Qaytarib olindi \_\_\_\_\_ qaytarib olinish sanasi \_\_\_\_\_

Ijrochi \_\_\_\_\_

familiya \_\_\_\_\_

Ishlar bajarildi \_\_\_\_\_

Kafolati ta'mirlash uchun № 3 talonining ajralmas qismi

Qaytarib olindi \_\_\_\_\_ qaytarib olinish sanasi \_\_\_\_\_

Ijrochi \_\_\_\_\_

familiya \_\_\_\_\_

Ishlar bajarildi \_\_\_\_\_

Kafolati ta'mirlash uchun № 2 talonining ajralmas qismi

Qaytarib olindi \_\_\_\_\_ qaytarib olinish sanasi \_\_\_\_\_

Ijrochi \_\_\_\_\_

familiya \_\_\_\_\_

Ishlar bajarildi \_\_\_\_\_

Kafolati ta'mirlash uchun № 1 talonining ajralmas qismi

Qaytarib olindi \_\_\_\_\_ qaytarib olinish sanasi \_\_\_\_\_

Ijrochi \_\_\_\_\_

familiya \_\_\_\_\_

Ishlar bajarildi \_\_\_\_\_

**DUPIKA**

Kafolati ta'mirlash uchun № 4 talonining ajralmas qismi

model \_\_\_\_\_

seriya raqami \_\_\_\_\_

ishlab chiqarilgan sana \_\_\_\_\_

sotilish sanasi \_\_\_\_\_

M.O'.

**DUPIKA**

Kafolati ta'mirlash uchun № 3 talonining ajralmas qismi

model \_\_\_\_\_

seriya raqami \_\_\_\_\_

ishlab chiqarilgan sana \_\_\_\_\_

sotilish sanasi \_\_\_\_\_

M.O'.

**DUPIKA**

Kafolati ta'mirlash uchun № 2 talonining ajralmas qismi

model \_\_\_\_\_

seriya raqami \_\_\_\_\_

ishlab chiqarilgan sana \_\_\_\_\_

sotilish sanasi \_\_\_\_\_

M.O'.

**DUPIKA**

Kafolati ta'mirlash uchun № 1 talonining ajralmas qismi

model \_\_\_\_\_

seriya raqami \_\_\_\_\_

ishlab chiqarilgan sana \_\_\_\_\_

sotilish sanasi \_\_\_\_\_

M.O'.

Ta'mirlash tavsifi \_\_\_\_\_

\_\_\_\_\_

\_\_\_\_\_

\_\_\_\_\_

Usta imzosi \_\_\_\_\_

Mijozning imzosi \_\_\_\_\_

Ta'mirlash tavsifi \_\_\_\_\_

\_\_\_\_\_

\_\_\_\_\_

\_\_\_\_\_

Usta imzosi \_\_\_\_\_

Mijozning imzosi \_\_\_\_\_

Ta'mirlash tavsifi \_\_\_\_\_

\_\_\_\_\_

\_\_\_\_\_

\_\_\_\_\_

\_\_\_\_\_

Usta imzosi \_\_\_\_\_

Mijozning imzosi \_\_\_\_\_

Ta'mirlash tavsifi \_\_\_\_\_

\_\_\_\_\_

\_\_\_\_\_

\_\_\_\_\_

\_\_\_\_\_

Usta imzosi \_\_\_\_\_

Mijozning imzosi \_\_\_\_\_



«Biryusa» məhsullarını seçdiyiniz üçün təşəkkür edirik!

Siz səlahiyyətli servis mərkəzlərinin telefonları və ünvanları haqqında məlumatı [www.biryusa.ru](http://www.biryusa.ru) saytımızda, və ya QR kodu skan etməklə tapa bilərsiniz.

İstifadə etməzdən əvvəl bu təlimatı oxumağınızı təkidlə tövsiyə edirik!



## MÜNDƏRİCAT

ÜMUMİ MƏLUMAT	62
KOMPLEKTLƏŞMƏ	62
TƏHLÜKƏSİZLİK TƏLƏBLƏRİ	63
İSTİSMARA HAZIRLIQ	64
İSTİSMAR	66
Biryusa WMD-SM812/03	68
XİDMƏT VƏ QULLUQ	71
MÜMKÜN NASAZLIQLAR VƏ ONLARIN ARADAN QALDIRILMASI ÜSULLARI	73
NƏQLETMƏ VƏ SAXLAMA	75
UTİLİZASIYA	75
TEXNİKİ XARAKTERİSTİKALAR	76
ZƏMANƏT KARTI	78

## ÜMUMİ MƏLUMAT

Ön yüklü «Biryusa» məişət avtomat yuma-qurutma maşınları (bundan sonra məndə - maşınlar) az köpüklənən sintetik yuyucu vasitələrdən istifadə etməklə maşın yuması üçün uyğun tekstil məmulatların yuyulması, eləcə də məişət şəraitində yaxalama, sıxma və qurutma üçün nəzərdə tutulmuşdur. Emal üzrə bütün əməliyyatlar təyin edilmiş proqrama uyğun olaraq avtomatik şəkildə icra edilir.

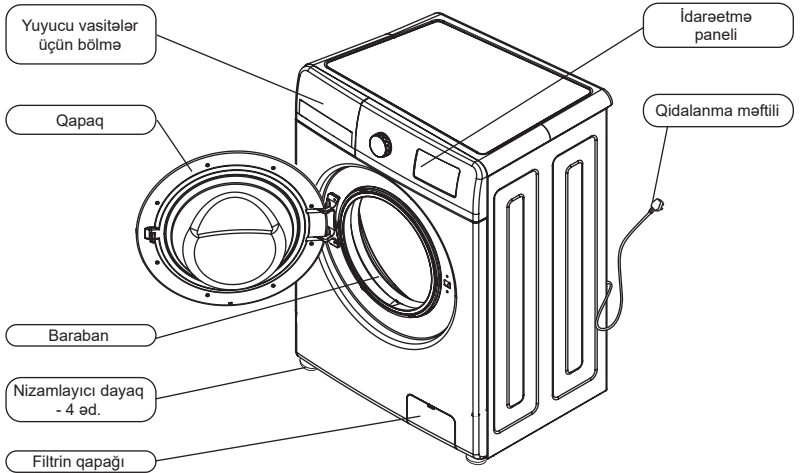
Maşınlar Gİ TR 004/2011, Gİ TR 020/2011, AAİ TR 037/2016 Texniki Rəqləmətlərinin tələblərinə müvafiqdir.

Maşının məişət şəraitində müəyyən edilmiş istismar müddəti 10 il təşkil edir.

Rəngli xətlərin işarələrinin izahı:

- rəng xətti «Ağ»- işarəsiz.
- «M» - rəng xətti «Metalik».
- «B» - rəng xətti «Qızıllı».
- «W» - rəng xətti «Sədəfli mavi».

## KOMPLEKTLƏSMƏ



Əlavə ləvazimatlar:

- Nəqləmə boltlarının dəliklərinin qapayıcıları (4 əd.);
- Soyuq su vermə şlanqı;

Tədarük destinə istismar üzrə sənədlər: istismar üzrə təlimat kitabçası, enerji effektivliyinin etiketi.

Paltaryuyan maşının xarici görünüşü yuxarıda verilən sxematik təsvirlərdən fərqlənə bilər.

**Qeyd**

# TƏHLÜKƏSİZLİK TƏLƏBLƏRİ

## Təhlükəsizlik tədbirləri

- Maşının yerini dəyişdirərkən və onu nəql edərkən ehtiyat tədbirlərinə riayət edilməlidir, çünki maşının böyük çəkisi var.
- Maşını su təchizatına qoşduqda yalnız tədarük dəstinə daxil olan yeni su vermə şlanqını istifadə etmək lazımdır..
- Yuma zamanı maşının qapısının şüşəsinə toxunmaq tövsiyə olunmur, çünki o qıza bilər və yanığa səbəb ola bilər.
- Yuma başa çatdıqdan sonra maşını söndürmək, elektrik şəbəkəsində ayırmaq və suvermə kranını bağlamaq lazımdır.

## İstismar zamanı təhlükəsizlik tədbirləri

- **Maşın fiziki, sinir və ya əqli qüsurlu və ya təcrübə və bilik çatışmazlığı olan insanlar (uşaqlar da daxil olmaqla) tərəfindən istifadə üçün nəzərdə tutulmayıb, lakin bu cür şəxslərin təhlükəsizliyinə məsul şəxs tərəfindən paltaryuyan maşının istifadəsinə nəzarət edildiği və ya təlimat verildiyi hallar istisnadır!**
- Uşaqların maşın ilə oynamasının qarşısını almaq üçün onlara nəzarət edilməlidir!

## QADAĞANDIR!

- Maşını isti su təchizatı şəbəkəsinə qoşmaq.
- Maşını altlıq, tumba və s. kimi istifadə etmək, maşının üzərinə çıxmaq.
- Maşının altına hər hansı əşyaları yerləşdirmək, fırlanan barabana toxunmaq.
- Maşının açıq qapısına dırənmək.
- Maşını qapalı yerdən kənar quraşdırmaq.
- Maşını quraşdırılmış qapayıcılar olmadan istismar etmək (bax bölmə «İstismara hazırlıq»).
- Maşını quraşdırılmış nəqliyət boltları və oymaqlar olmadan istismar etmək (bax bölmə «İstismara hazırlıq»).
- Yuma üçün tərkibində uçucu və tezalısan maddələr olan vasitələrdən istifadə etmək.
- Maşını ətraf mühitin temperaturu 0 °C aşağı olan yerlərdə istismar etmək.

## Elektrik təhlükəsizlik qaydaları

Maşın elektrik məişət cihazıdır, buna görə onun istismarı zamanı ümumi elektrik təhlükəsizlik qaydalarına riayət etmək lazımdır.

- Maşını yalnız torpaqlanması olan elektrik şəbəkəsinə qoşmaq lazımdır.
- Maşının qoşulması üçün yuvanın torpaqlanması olmalı və maşının elektrik şəbəkəsindən təcili ayrılması üçün əlverişli yerdə quraşdırılmalıdır.
- Maşının örtükləri ilə təmin edilən qorunma dərəcəsi - IPX4.
- Maşını elektrik şəbəkəsinə qoşmadan öncə qidalanma məftilində zədələrin olmamasına əmin olmaq lazımdır. Qidalanma məftili sıxılmış və əyilmiş olmamalıdır. Qidalanma məftilində zədələr olduqda onun dəyişdirilməsi servis xidmətinin mütəxəssisi və ya analogi ixtisaslaşmış personal tərəfindən icra edilməlidir.

## QADAĞANDIR!

- Maşını torpaqlanması olmayan yuvaya qoşmaq.
- Maşını cərəyan yüklənmələrindən mühafizə sistemi nasaz olan elektrik şəbəkəsinə qoşmaq.
- Maşının elektrik şəbəkəsinə qoşulması üçün keçidlər və uzadıcı məftillər istifadə etmək.
- Qida məftilindən tutaraq maşını söndürmək.
- İşləyən maşına və qidalanma məftilinin vilkasına yaş əllər ilə toxunmaq
- Maşının konstruksiyasını və su- və elektrik təchizatını müstəqil surətdə təmir etmək və konstruksiyasına dəyişiklik etmək. Maşının təmiri yalnız servis mərkəzinin mütəxəssisləri tərəfindən həyata keçirilməlidir.

Kənar küylər, tıqqıltı, tüstülənmə və s. yaranması ilə bağlı nasazlıqlar yarandıqda, maşını dərhal elektrik şəbəkəsindən ayırmaq, suvermə kranını bağlamaq və qeydiyyatdan keçmiş servis mərkəzinə müraciət etmək lazımdır.

Bu rəhbər kitabçada göstərilən təhlükəsizlik tələblərinə və istismar qaydalarına riayət etmədikdə zəmanət qüvvəsini itirir.

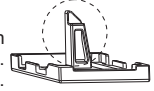
İstehsalçı maşının zədələnməsinə və göstərilən təhlükəsizlik tələblərinin və maşının istismar qaydalarının pozulması nəticəsində dəymiş zərəərə görə məsuliyyət daşımır.



# İSTİSMARA HAZIRLIQ

## Qablaşmanın açılması

- Maşından karton qutunu çıxarın və qablaşdırma materiallarını (qoruyucu örtü, penoplast amortizatorlar, çirkab su şlanqı və qidalanma məftilindən bərkidici lentləri) açın;
- Su vermə şlanqını maşının barabanından çıxarın;
- Maşını qaldırın və ya əyin, bundan sonra penoplast dibi çıxarın. Əmin olun ki, dibin üçkünc formalı çıxıntılı elementi (əgər varsa) onunla birlikdə çıxıb. Əks halda maşını yan tərəfə qoyun və dibin göstərilən elementini əl ilə çıxarın.

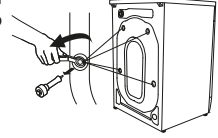


## DİQQƏT!

**Uşaqların qablaşdırma materiallara ilə oynamasına yol verməyin!**

## Nəqləmə bərkidicisinin çıxarılması

Təhlükəsiz nəqlətməni təmin etmək üçün paltaryuyan maşının çəni maşının arxa hissəsində yerləşən dörd ədəd nəqlətmə boltu və oymaqlar ilə bərkidilib (aşağıdakı şəklə bax).



Maşının istifadə etmədən əvvəl aşağıdakı addımlar atılmalıdır:

- Qaykalı açarın köməyi ilə nəqlətmə boltlarını açın;
- Oymaqlar ilə nəqlətmə boltlarını çıxarın;
- Dəlidləri tədarük dəstinə daxil olan qapayıcılar ilə bağlayın.

## Qeyd

Nəqlətmə bərkidicisini maşının gələcəkdə nəqli zamanı quraşdırılması üçün saxlamaq lazımdır.



## DİQQƏT!

**Yuyucu vasitə bölməsindən, qapıdan və ya barabanın kipləşdiricisindən tutaraq maşının yerini dəyişməyin!**

## Maşının quraşdırılması

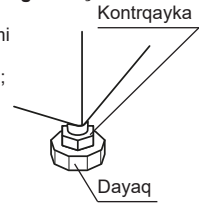
Maşın divar, mebel və digər əşyalardan ən az 20 mm məsafədə möhkəm, düz və quru səthdə quraşdırılmalıdır.

## DİQQƏT!

**Maşının xalça və ya yumşaq örtüklü döşəməyə quraşdırılması tövsiyə olunmur. Bu, tam havalandırmaya mane ola və maşın işlədikdə vibrasiyanın artmasına gətirib çıxara bilər.**

Quraşdırdıqdan sonra maşını üfüqi şəkildə səviyyə ilə aşağıdakı kimi yerləşdirmək lazımdır:

- qaykalı açar ilə nizamlayıcı dayaqlarda olan kontrqaykalı boşaltmaq;
- Dayaqları açib-bağlayaraq onların hündürlüyünü nizamlamaq;
- qaykalı açar ilə kontrqaykalı sıxmaq.



## DİQQƏT!

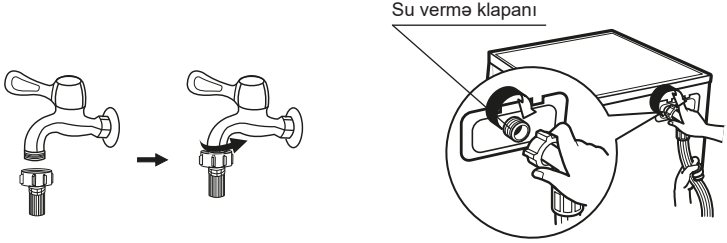
**Maşının düzgün quraşdırılmaması və ya kontrqaykaların kifayət qədər sıxılmaması maşın işlədikdə yüksək vibrasiyaya və küyə gətirib çıxara bilər.**

## Elektrik şəbəkəyə qoşma

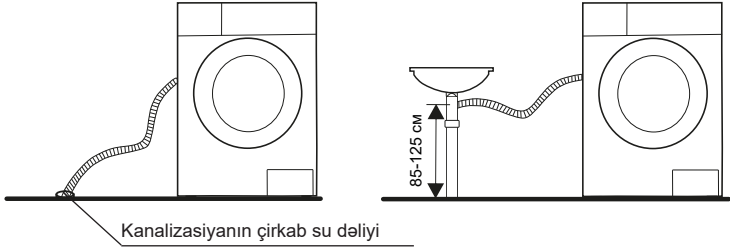
- Maşın tezliyi 50 Hz və nominal gərginliyi 220 V olan dəyişən cərəyan şəbəkəsinə qoşmaq lazımdır (maşın şəbəkədə 220-240 V arası gərginlik ilə normal işləyə bilər). Maşının göstərilən parametrlərə uyğun olmayan şəbəkəyə qoşulması onun sıradan çıxmasına gətirib çıxara bilər.
- Maşın torpaqlanan naqillə «I» sinif ayrıca yuva ilə şəbəkəyə qoşulmalıdır.
- Elektrik qidalanma məftili ən az 16A olan işçi cərəyana hesablanmalı və kəsiyi ən az 1,5 mm<sup>2</sup> olmalıdır.
- Elektrik qidalanmanın faza naqillə 16A işə düşmə cərəyanına hesablanmış, işə düşmə vaxtı 0,1 san. çox olmayan və ayrılma cərəyanı 30 mA çox olmayan avtomatik qoruyucu qurğu vasitəsilə qoşulmalıdır.
- Yuva və elektrik qidalanma məftili göstərilən tələblərə uyğun olmadıqda və ya yuva maşının quraşdırma yerindən uzaqlaşdırıldıqda, elektrik şəbəkəsinin işinin tamamlanması üçün ixtisaslaşmış mütəxəssisə müraciət etmək lazımdır.

**Su təchizatına və kanalizasiyaya qoşma**

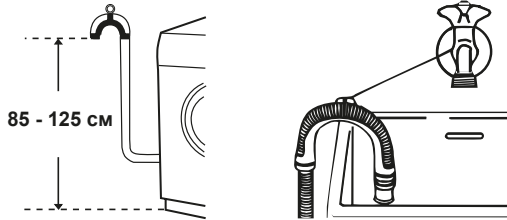
- Maşın yalnız soyuq su təchizatı şəbəkəsinə 3/4» yivli su vermə kranı ilə qoşulmalıdır.
- Qoşmadan əvvəl su vermə kranını açaraq çirkli suyu axıtmaq tövsiyə olunur.
- Maşının su təchizatı şəbəkəsinə qoşulması üçün su şlanqını su vermə kranına və maşının su klapasına qoşaraq qaykaları kip sıxmaq lazımdır.
- Yuma zamanı su vermə kranı tam açıq olmalıdır.



- Suaxıtma şlanqı birbaşa kanalizasiya borusuna və ya hamam və ya mətbəx çanağının sifonuna qoşula bilər. Bu halda çirkab su şlanqının giriş yeri döşəmədən 60-100 sm hündürlükdə olmalıdır.



- Həmçinin çirkab su şlanqının çıxışı yerini çanağın və ya vannanın kənarında bərkitmək olar. Bu halda şlanq istiqamətləndiricini (olduqda) köməyi ilə bərkidilməlidir.
- Suaxıtma şlanqı suya girməməlidir.



**DİQQƏT!**

- Su vermə suaxıtma şlanqları qoşulduqdan sonra sıxılmamalı və ya əyilməməlidir.
- Şlanqlar qoşulduqdan sonra birləşmələrin germetikliyindən əmin olmaq lazımdır. Birləşmə yerləri quru olmalıdır.

# İSTİSMAR

## Yumaya hazırlıq

- Geyimləri ilk dəfə yuduqda onların rənginin solğunlaşmağa məruz qalmayacağından əmin olmaq lazımdır. Rəngi tez solan şərfləri və digər geyimləri, əsasən də digər əşyalar ilə yuduqda, yumadan öncə ayrıca yuyun.
- Optimal nəticə əldə etmək üçün maşında yumadan öncə geyimlərin qollarında, yaxalarında və ciblərində olan ləkələri maye yuyucu vasitə ilə fırça ilə səliqəli təmizləyin.
- Yumadan öncə geyimlərin üzərində yolverilən temperatur və yuma rejimlərinə dair göstərişlərə baxmaq lazımdır.
- Paltaryuyan maşında yuma nəticəsində asanlıqla zədələnə biləcək geyimlər maşında yuma üçün nəzərdə tutulmayıb:
  - maşında yuma prosesində formasını dəyişə biləcək üzərində büzmə və basmanaxış olan geyimlər;
  - qismən və ya tam halda xəzdən hazırlanmış geyimlər;
  - üzərində yuma şərtlərinə olan tələblər olmayan məmulatları yumaqdan qacınmaq lazımdır;
  - benzin, neft, boya, həlledici və ya digər uçucu və ya tezalıxan maddələr ilə çirklənmiş geyimləri heç bir halda maşında yumayın.
- Yuma zamanı müəyyən növ materiallardan (pambıq, sintetika, yumşaq məmulatlar, yun) olan məmulatların maşın yuması üçün xüsusi nəzərdə tutulan yuyucu vasitələr istifadə olunmalıdır. Yuyucu vasitədən düzgün istifadə etmədikdə həddən artıq köpüklənmə mümkündür, bu da maşının zədələnməsi ilə nəticələne bilər.
- Böyük miqdarda yuyucu vasitə istifadə etdikdə və ya suyun temperaturu kifayət qədər yüksək olmadıqda, yuyucu vasitənin qalıqları paltarı çirkləndirə və ya maşının şlanqlarında və komponentlərində qala bilər.
- Yumadan öncə maşının nominal yükləmə həcmi keçməmək, geyimlərin çirklənmə dərəcəsinə, suyun sərtliyini qiymətləndirmək, eləcə də istifadə olunan yuyucu vasitə istehsalçısının tövsiyələrini nəzərə almaq tələb olunur.
- Yuyucu vasitələri və əlavələri quru və uşaqlar üçün əlçatmaz yerdə saxlayın.
- Yumadan öncə geyimlərin ciblərini yaxşıca yoxlayın, çünki üzük və bəzək məmulatları kimi bərk əşyalar maşını zədələyə bilər.
- Rəngli əşyalar, xüsusən yeni və dolğun rəngli geyimlər ağırlardan ayrı yuyulmalıdır.
- Yumşaq materialdan olan məmulatlar ayrıca yuyulmalıdır. Təbii yun və ipəkdən olan məmulatlar üçün qoruyucu («yumşaq») yuma rejimləri seçilməlidir.
- Düymə və ilgək kimi plastik və ya metal elementləri olan məmulatlar tərs üzünə çevrilməli, xüsusi tor zənbilə və ya balıqüzünə qoyularaq yuyulmalıdır. Zəncirbənd, düymələr və ilgəklər bağlı olmalıdır. Bağlar və ya lentlər bir-birinə bağlı olmalıdır.
- Xüsusi incə yuma tələb edən məmulatlar, məsələn, krujeva işləməsi olan, kiçik əşyalar (corab, cib dəsmalı və s.) yuma üçün xüsusi tor zənbillərə yerləşdirilməlidir.
- Hamam dəsmalı, cins şalvar, gödəkce və s. kimi çəkisi böyük olan tək bir əşyanın yuyulması zamanı barabanın ağırlıq mərkəzinin yerini dəyişməsi və bunun nəticəsi kimi maşının güclü balanssızlaşma nəticəsində heyəcan signalının verilməsi mümkündür. Buna görə bu cür əşyaların yuyulması zamanı, həmçinin bərabər sıxma üçün bir neçə belə əşyanın qoyulması tövsiyə olunur.
- Yumadan öncə geyimlərdən toz, böyük çirk ləkələri, ev heyvanlarının tükünü təmizləmək lazımdır.
- Müxtəlif çirklənmə növlərinin qarışması nəticəsində geyimlər zədələnə və yumanın effektivliyi itə bilər.
- Uşaq geyimləri, dəsmallar, bələklər ayrıca yuyulmalıdır. Böyükklər üçün olan geyimlər ilə bircə yuma zamanı onların üzərinə uşaqlar üçün zərərli mikroorqanizmlər düşə bilər. Uşaq geyimlərinin yaxalama vaxtı artırılmalıdır ki, yuyucu vasitələr əşyalardan yaxşı yuyulsun.

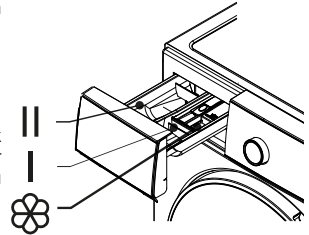
- Maşını həddindən artıq yükləməyin, çünki bu yumanın effektivliyini azalda bilər. Yumadan öncə əşyaların çəkisinin yuma rejimləri cədvəlinə uyğun olaraq maksimum yolverilən olduğundan əmin olmaq lazımdır.
- Asanlıqla pırtlaşa bilən əşyalar (məsələn, pərgülü əşyalar) yumadan öncə tərs üzünə çevrilməli və digər əşyalardan ayrı yuyulmalıdır.
- Sukeçirməz materiallardan olan əşyaların maşında yuyulması qadağandır.

### Yuyucu vasitələr üçün bölmə

Yuyucu vasitələr üçün bölmə fərqli yuyucu vasitə üçün nəzərdə tutulan üç gözə malikdir:

- I - İlin yuma vasitələri;
- II - Əsas yuma vasitəsi;
- ☼ - Əlavə (kondisioner, su yumşaldıcısı və s.).

• Suyun və elektrik enerjisinin minimal sərfi ilə ən yüksək yuma effektivliyini təmin etmək üçün hər bir temperatur rejimi və parça növü nə uyğun yuyucu vasitə növünü seçmək lazımdır.



### Maşının işə salınması

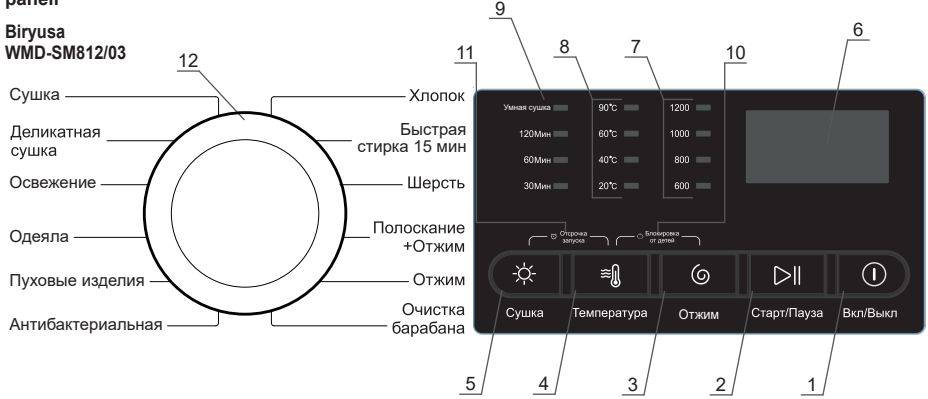
- Maşını elektrik şəbəkəsinə və su təchizatına qoşun. Su vermə çirkab su şlanqlarının birləşməsinin düzgünlüyünü yoxlayın. Su vermə kranını tam açın.
- Maşını işə salmaq üçün «YAN/SÖN» düyməsinə (əgər varsa) basın.
- Yuma üçün geyimləri barabana yükləyin, bundan sonra maşının qapısını bağlayın.
- Yuyucu vasitədən lazımi miqdarda yuyucu vasitə bölməsinə əlavə edin və onu yerinə salın.
- Dəyişdiricinin köməyi ilə lazımi yuma rejimini seçin.
- Müvafiq düymələrə basaraq lazımi yuma funksiyalarını seçin. Lazımi yuma rejimi və funksiyaları əşyaların çirklənmə növü, miqdarı və dərəcəsinə əsaslanaraq seçilir.
- «Start/Pauza» düyməsinə basın

Məmulatın üzərində göstərilən qulluq üzrə şərti işarələr			
	95 °C-dək su temperaturunda adi yuma (qaynatmaya yol verilir)		40 °C-dək su temperaturunda adi yuma
	40 °C-dək su temperaturunda xüsusi delikat yuma Sıxma tövsiyə olunmur		40 °C-dək su temperaturunda əl ilə yuma Səliqəli, burmadan sıxmaq
	Yüksək temperaturda adi baraban qurutması		Aşağı temperaturda və qısa vaxtda delikat baraban qurutması
	Üfüqi səth üzərində açılmış şəkildə qurutma		Şaquli vəziyyətdə qurutma
	Ütünün temperaturu 200 °C-dək olduqda ütülənir.		Ütünün temperaturu 150 °C-dək olduqda ütülənir.
	Ütülənməsi qadağandır.		İstənilən oksidləşdirən ağardıcılarla ağardılmasına icazə verilir.
	Ağartma qadağandır		Peşəkar quru təmizləməyə yol verilir
	Tetraxloretilen istifadə etməklə quru təmizləməyə yol verilir		Tetraxloretilen istifadə etməklə delikat quru təmizləmə
			Kimyəvi təmizləmə qadağandır

## Biryusa WMD-SM812/03

### Maşının idarəetmə paneli

#### Biryusa WMD-SM812/03



- 1 - Maşını işə salma və söndürmə düyməsi.
- 2 - «Start/Pauza» düyməsi - yuma dövrəsini işə salmaq üçün nəzərdə tutulub, programın icrasının istənilən an müvəqqəti dayandırılmasına imkan verir.
- 3 - Sıxma zamanı barabanın fırlanma sürətini seçmə düyməsi.
- 4 - Yuma zamanı suyun temperaturunu seçmə düyməsi.
- 5 - «Qurutma» düyməsi. «Ağıllı qurutma», «Vaxt 120 dəqiqə», «Vaxt 60 dəqiqə», «Vaxt 30 dəqiqə» və «Ləğv et» dəyişmək üçün «Qurutma» düyməsinə basın.
- 6 - İndikasiya displeyi. Yuma zamanı displeyde yuma dövrəsinin bitməsinə qalmış vaxt, eləcə də səhvlərin kodları əks olunacaq.
- 7 - Sıxma zamanı barabanın seçilmiş fırlanma sürətinin indikatorları.
- 8 - Yuma zamanı seçilmiş temperaturun indikatorları.
- 9 - «Ağıllı qurutma» funksiyasının indikatoru.
- 10 - «Uşaqlardan kilidləmə» funksiyasını seçmə düyməsi. Uşaqlardan kilidləmə funksiyası işləyir, «Yan./Sön.» düyməsindən başqa, digər düymələr işləmir. Uşaqlardan kilidləmə funksiyasını yandırmaq/söndürmək üçün Temp.+Speed basıb 3 saniyədən artıq saxlayın.
- 11 - «İşəsalmanın gecikdirilməsi» funksiyasını seçmə düyməsi. «İşəsalmanın gecikdirilməsi» funksiyasını işə salmaq üçün «Qurutma + Temperaturu» düyməsinə basıb 3 saniyədən artıq saxlayın.
- 12 - Maşının iş rejimlərinin dəyişdiricisi.

## Biryusa WMD-SM812/03

### Paltaryuyan maşının iş rejimləri

- **Pambıq (Хлопок):** bu rejim pambıq, kətan və ya xüsusi qulluq tələb etməyən digər parçalardan hazırlanmış orta və çox çirkələnmiş məmulatların (gündəlik geyimlərin, yataq dəyişəklərinin) yuyulması üçün nəzərdə tutulub.
- **Tez yuma 15 dəq (Быстрая стирка 15 мин):** bu rejim qısa vaxtda soyuq su temperaturunda istənilən növ parçaları yuma rejimidir, az çirkələnmiş əşyaların gündəlik yuyulması üçün nəzərdə tutulub.
- **Yun (Шерсть):** bu rejim yalnız istehsalçının maşında yuma nəzərdə tutduğu yun və yarıyun məmulatların yuyulması üçün nəzərdə tutulub. Məmulatın etiketində yolverilən temperatur rejiminə dair məlumatları diqqətlə oxumaq lazımdır. Yun məmulatları üçün xüsusi yuyucu vasitələrdən istifadə etmək tövsiyə olunur.
- **Yaxalama+Sıxma (Полоскание+Отжим):** Maşın yumur, yalnız yaxalayır və sıxır.
- **Sıxma (Отжим):** Maşın yumur və yaxalamır, yalnız sıxır.
- **Barabanın təmizlənməsi (Очистка барабана):** rejim maşının barabanının yüksək temperaturda böyük miqdarda su ilə təmizlənməsi və steriləşdirilməsi üçün nəzərdə tutulub. Bu rejim geyimlərin yuyulması üçün nəzərdə tutulmayıb. Ən yaxşı nəticəyə nail olmaq üçün az miqdarda yuyucu vasitə əlavə etmək tövsiyə olunur.
- **Qurutma (Сушка):** Pambıq, kətan və sintetik geyimlərin qurudulması üçün uyğundur.
- **Delikat qurutma (Деликатная сушка):** Pambıq, kətan və kimyəvi liflərdən olan geyimlərin aşağı temperaturda qurudulması üçün uyğundur.
- **Təvəvləndirmə (Освежение):** Pambıq, kətan və kimyəvi liflərdən olan geyimlərin təmizlənməsi və dezodorasiyası üçün uyğundur.
- **Yorğanlar (Одеяла):** intensiv yuma rejimi yataq dəyişəklərinin və steriləşdirilməsinə yüksək tələblər olan digər məmulatların yüksək temperaturda intensiv yuyulması üçün nəzərdə tutulub. Yumadan öncə əmin olmaq lazımdır ki, məmulatların markalanmasına əsasən maşında yuma yolveriləndir. Yumarı işə salmadan öncə barabanda geyimləri bərabər yerləşdirmək lazımdır.
- **Rəğü məmulatları (Пуховые изделия):** İçliyi olan iri əşyalar üçün uyğun xüsusi rejimdir, yorğan, balış, rəğü-gödəkçə, eləcə də mebel üçün örtüklərini yumağa imkan verir.
- **Antibakterial (Антибактериальная):** Sterilləşməyə yüksək tələbləri olan və gənə və tozcuğa qarşı həssas olan insanlar üçün geyimlərin, yataq dəyişəklərinin və plüş oyuncaq üçün uyğundur.

## Biryusa WMD-SM812/03

Yuma rejimlərinin parametrləri  
Biryusa WMD-SM812/03

Rejim	Maks. yüklənmə, kq	Temperatur (standart sazlamlar), °C	Barabanın fırlanma sürəti (standart sazlamlar), dövr/dəq.	Dövrenin vaxtı (standart sazlamlar), dəq.
Qurutma (Сушка)	5	-	0	114
Deiikat qurutma (Деликатная сушка)	5	-	0	104
Təgavətləndirmə (Освещение)	8	-	-	30
Yorğanlar (Одеяла)	8	40 (Soyuq su, 20, 60)	800, (600, 1000)	72
Rəğli məmulatları (Пуховые изделия)	8	40 (Soyuq su, 20)	800 (600)	68
Antibakterial (Антибактериальная)	8	60	800 (600, 1000)	119
Rambiq (Хлопок)	8	40 (Soyuq su, 20, 60, 90)	800 (600, 1000, 1200)	55
Təz yuma 15 dəq. (Быстрая стирка 15 мин)	8	soyuq su	800 (600)	15
Yun (Шерсть)	8	Soyuq su, (20, 40)	600 (800)	43
Yaxalama+sıxma (Полоскание+отжим)	8	soyuq su	800, (600, 1000, 1200)	16
Sıxma (Отжим)	8	soyuq su	800, (600, 1000, 1200)	10
Barabanın təmizlənməsi (Очистка барабана)	-	60	800	75

## Təlimat:

1. Lazımı vaxt suyun təzyiqindən, suaxıtma, parça, çəki, su, temperaturun dəyişikliyindən asılı olaraq dəyişdirilə bilər.
2. Yuma prosesində yuma və sıxma vaxtı real iş saatlarından fərqlənə bilər.
3. Yuma zamanı real eksolunma vaxtı geyimlərin çəkisinin dəyişməsinə dəyişəcək.
4. Geyimlərin və yuyucu vasitənin çəkisi fərqli olduğuna görə, sıxma sürəti olduqca aşağı olduqda yaxalama effektivliyi çox pis olacaq, yaxalama vaxtını artırın.
5. Qrafikdə olan məmulatlar müxtəlif modellərdə fərqlənə bilər.
6. Standart program enerji effektivlik proqramı kimi redaktə edilə bilər yuma vaxtı avtomatik olaraq uzanır.

## XİDMƏT VƏ QULLUQ

**DİQQƏT!** Maşını təmizləmədən və ya ona xidmət göstərmədən əvvəl qidalanma məftilini yuvadan çıxarmaq və su vermə kranını bağlamaq lazımdır.

**QADAĞANDIR!**

- Maşının və onun tərkib hissələrinin təmizlənməsi üçün iti əşyalar və metalik fırçalar, eləcə də tərkibində abraziv və həlledicilər olan vasitələr istifadə etməklə!
- Maşını su axını altında yumaq.

Maşının səthini ehtiyac olduqda həll edilmiş qeyri-abraziv neytral təmizləyici vasitələrin köməyi ilə təmizləmək lazımdır. Maşından su töküldükdə onu dərhal quru parça ilə silmək lazımdır.

İstismar prosesində suyun temperaturu sıfırdan aşağı düşərsə və maşın «donarsa», aşağıdakı addımlar atılmalıdır:

- maşını elektrik şəbəkədən ayırmaq;
- su vermə kranını isti su ilə yuyaraq su şlanqının birləşməsini zəiflətmək lazımdır;
- su vermə şlanqını ayıraraq isti suya qoymaq;
- barabana isti su tökərək ən az 10 dəqiqə gözləmək;
- su vermə şlanqını birləşdirib suaxıtmanın və su vermənin normal işləməsindən əmin olmaq.

Maşının istismarını bərpa etmədən öncə əmin olun ki, otaq temperaturu 0 °C-dən yüksəkdir. Əgər maşın tez-tez donan otaqda quraşdırılıbsa, hər yumadan sonra su vermə və çirkab su vermə şlanqından su qalıqlarını axıtın.

Su vermə şlanqından su qalıqlarını axıtmaq üçün aşağıdakı addımlar atılmalıdır:

- su vermə kranını bağlamaq;
- su vermə şlanqını krandan ayırmaq və onun ucunu su yığıcı qabına salmaq;
- «Suaxıtma» və «Sıxma» başqa istənilən iş rejimini işə salmaq;
- təqribən 40 saniyədən sonra şlanqdan su axmağa başlayacaq. suaxıtmanın bitməsini gözləmək lazımdır;
- şlanqı krana qoşmaq lazımdır;
- qalan suyu axıtmaq lazımdır.

**DİQQƏT!** Yanıqlardan qaçınmaq üçün bu əməliyyatları yalnız maşında isti suyun soyumasından sonra icra etmək lazımdır.

**Maşının barabanının təmizlənməsi**

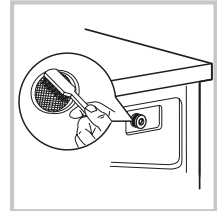
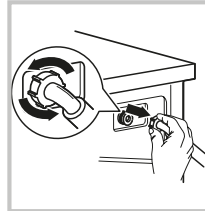
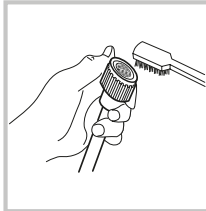
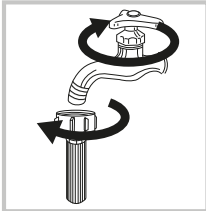
Yumadan sonra barabanın daxili səthində pas və digər çirklənmələr dərhal tərkibində xlor birləşmələri olmayan təmizləyici vasitələr ilə təmizlənməlidir.

Hər yumadan sonra maşının qapısının şüşəsini və barabanın kipləşdiricisini təmizləmək və qurulamaq lazımdır. Yumadan sonra kipləşdiricidə qalan çirk və kənar əşyalar su sızmasının səbəbi ola bilər.

**Su vermə filtrlərinin təmizlənməsi**

Su vermə kranı tam açıqdırsa, lakin su kifayət edəcək miqdarda gəlmirsə, su vermə filtrlərinin təmizlənməsini aşağıdakı kimi icra edilməlidir:

- su vermə kranını bağlamaq;
- su vermə şlanqını krandan ayırmaq;
- su vermə şlanqının filtrini su axını altında yumaq;
- su vermə şlanqını maşından ayırmaq;
- maşının su vermə şlanqını kəlbətin ilə çıxarmaq;
- filtri su axını altında yumaq, bundan sonra işə filtri yerinə yerləşdirmək;
- su vermə şlanqını birləşdirmək və su sızmasının olmamasından əmin olmaq.





### Suaxıtma nasosunun filtrinın təmizlənməsi

- Suaxıtma nasosunun filtri yuma zamanı maşına düşən parça qırıqlarını və kiçik əşyaları özündə saxlayır.
- Maşının normal işini təmin etmək üçün filtri müntəzəm olaraq təmizləmək tövsiyə olunur.
- Filtr həmçinin maşın suaxıtma və ya sıxma əməliyyatlarını icra etmədikdə, eləcə də suaxıtma zamanı filtrə düşmüş kənar əşyalar səs çıxarırdıqda təmizlənməlidir.

### DİQQƏT!

**Maşın işləyərkən nasosdan isti su daxil ola bilər. Heç bir halda nasosun qapağını maşın işləyərkən çıxarmayın. Maşının iş dövrəsinin bitməsinə gözləyin. Filtri və qapağı yerinə yerləşdirərkən onların yerinə etibarlı və kip oturduğundan əmin olun.**

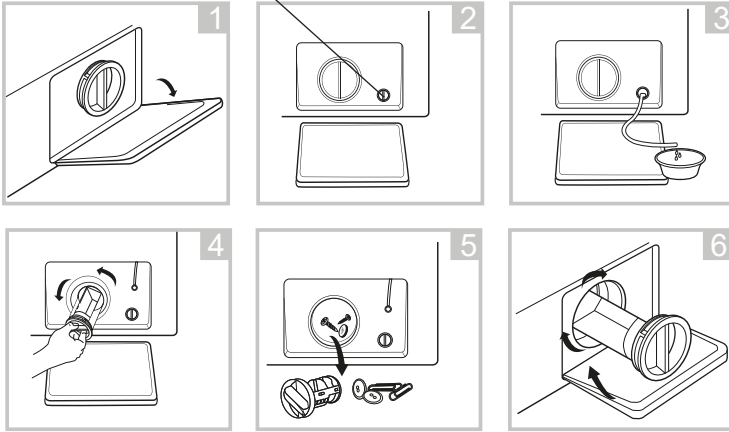
Suaxıtma nasosunun filtrinın təmizlənməsi üçün aşağıdakı addımlar atılmalıdır:

1. Filtrin qapağını açın.
2. Təcili suaxıtma şlanqını 90° çevirin və çıxarın.
3. Şlanqdan tıxacı çıxarıb suyun toplanması üçün qaba salın.
4. Suyun axmasını gözləyin, daha sonra tıxacı şlanqa salın və yerinə yerləşdirin.
5. Filtri saat əqrəbinin əksinə çevirin, bundan sonra onu maşının korpusundan çıxarın.
6. Filtdən və maşının korpusundan çirki və kənar əşyaları təmizləyin.
7. Filtri yerinə yerləşdirin və saat əqrəbi ilə sonadək çevirin, bundan sonra isə filtrin qapağını yerinə yerləşdirin.

### DİQQƏT!

**Bəzi modellərdə təcili suaxıtma şlanqı olmaya bilər. Təcili suaxıtma şlanqı olmadıqda suyun axdılması üçün filtrin qapağını çevirmək lazımdır.**

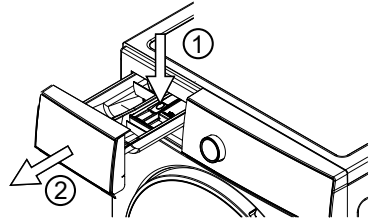
Təcili suaxıtma şlanqı



### Yuyucu vasitələr üçün bölmənin təmizlənməsi

Yuyucu vasitələr üçün bölmənin təmizlənməsi üçün aşağıdakı addımlar atılmalıdır:

1. Bölməni tam çəkib fiksatora basın.
2. Bölməni səliqə ilə maşının korpusundan çıxarın.
3. Bölmənin bütün gözələrini axar su altında yuyun. Ehtiyac olduqda bölməni təmizləmək üçün yumşaq fırçadan istifadə etmək olar.
4. Yumşaq fırça ilə maşının korpusunun içində çirkələri təmizləyin.
5. Bölməni yerinə yerləşdirin və sonadək salın.



## MÜMKÜN NASAZLIQLAR VƏ ONLARIN ARADAN QALDIRILMASI ÜSULLARI

### DİQQƏT!

Aşağıda sadalanan hallardan **İSTƏNİLƏNİ** baş verərsə, dərhal paltaryuyan maşını söndürün:

- Qidalanma məftili zədələnib və ya həddindən artıq qızır;
- Yanıq iyi hiss olunur;
- Tüstülənmə əlamətləri müşahidə olunur;
- Mühafizə qurğuları tez-tez işə düşür.

**BU CÜR NASAZLIQLARI ÖZBAŞINA ARADAN QALDIRMAĞA ÇALIŞMAYIN. DƏRHAL QEYDİYYATDAN KEÇMİŞ SERVİS MƏRKƏZİNƏ MÜRACİƏT EDİN!**

Ümumi yayılmış problemlər:

Nasazlıq, onun zahiri təzahürü	Ehtimal olunan səbəb	Nasazlığın müəyyən edilməsi və aradan qaldırılması üsulu
Maşın işə düşmür		Qapının kip bağlandığını yoxlayın. Qidalanma şnurunun vilkasının düzgün salındığını yoxlayın. Su vermə kranının açıq olduğunu yoxlayın. «Start/Pauza» düyməsinin basıldığını yoxlayın.
Maşının qapısı açılmır	Maşının quraşdırılmış mühafizə sistemi işə salınıb.	Maşını elektrik şəbəkədən ayırın və yenidən qoşun.
Maşın suyu qızdırmır	Temperatur sensorunun nasazlığı.	Servis mərkəzinə müraciət edin
Suyun sızması	Suaxıtma və su vermə şlanqının kip bağlanmaması. Suaxıtma şlanqı zibillənib və ya sıxılıb.	Şlanqların birləşməsini yoxlayın. Suaxıtma şlanqını təmizləyin. Ehtiyac olduqda servis mərkəzinə müraciət edin.
İndikatorlar və ya displey işləmir.	Qidalanma şnurunu ayrılıb. Nəzarət panelində problemlər.	Maşının, qidalanma şnurunun qoşulduğunu yoxlayın. Servis mərkəzinə müraciət edin
Bölmədə yuyucu vasitə qalır	Yuyucu toz nəmlənib və yumrulanıb.	Bölməni təmizləyib qurulaşdırın. Maye yuyucu vasitələri və ya baraban tipli maşınlar üçün xüsusi olaraq nəzərdə tutulan vasitələri istifadə edin.
Qane etməyən yuma keyfiyyəti	Çox çirkli su. Yuyucu vasitənin kifayət etməyəcək miqdarda olması	Düzgün yuma rejimi seçin. Yuyucu vasitəni istehsalçının tövsiyələrinə uyğun olaraq düzgün miqdarda əlavə edin.
Maşın işləyərkən bərk səslər, güclü vibrasiya		Nəqlətmə boltlarının çıxarıldığını yoxlayın. Maşının düz və bərk döşəmədə quraşdırıldığını yoxlayın. Maşının üfüqi quraşdırıldığını yoxlayın. Maşında kənar əşyaların olmadığını yoxlayın.

Nasazlıqlar yarandığı halda maşını elektrik şəbəkədən ayırın yenidən qoşmağa cəhd edin. Problem aradan qalxmıdıqda, qeydiyyatdan keçmiş servis mərkəzinə müraciət edin.

## İndikatorlu displeyi olan modellər

Bəzi problemlər maşının displeyində səhv kodlarının köməyi ilə aşağıdakı cədvələ uyğun olaraq əks olunur..

Displeyde indikasiya	Ehtimal olunan səbəb	Nasazlığın müəyyən edilməsi və aradan qaldırılması üsulu
Çamaşır maşını işə düşə bilmir	Qida düyməsinə basılıb-basılmadığını yoxla başlanğıc/fasilə düyməsi? şteker çıxarılır? qidalanmada uğursuzluq varmı? Qorunma kəsilib-kəsilmədiyini yoxlayın sızıntıdan?	Güc düyməsini tuşlayın və ya işə salın/ fasilə düyməsi. Çatanı bağla Xahiş edirəm gözləyin. Sızıntılara qarşı qoruyucunu açın.
UE	Nəqletmə boltları çıxarılmayıb. Maşın üfüqi yerləşdirilməyib Yüklənmiş geyimlərin miqdarı kifayət deyil və ya həddindən artıq çoxdur.	Nəqletmə boltlarını çıxarın. Maşını üfüqi quraşdırın. Geyimlərin bir hissəsini maşından çıxarın və ya əlavə edin.
IE	Su verilmir. Suyun təzyiqi kifayət deyil. Su vermə şlanqı sıxılıb və ya donub. Su vermə filtri çirklənib.	Su vermə kranını açın. Su vermə şlanqının donunu isti su ilə açın. Su vermə şlanqının sıxılmasını aradan qaldırın. Maşının su vermə şlanqının və su vermə klapanının filtrlərini təmizləyin.
OE	Suaxıtma şlanqı çox hündür yerləşdirilib. Suaxıtma şlanqı sıxılıb və ya donub. Kanalizasiyaya suaxıtma çirklənib.	Əmin olun ki, suaxıtma şlanqı döşəmənin səviyyəsindən 1 m hündür yerləşdirilib. Suaxıtma şlanqının donunu isti su ilə açın. Suaxıtma şlanqının sıxılmasını aradan qaldırın. Suaxıtma şlanqını təmizləyin. Kanalizasiyaya suaxıtmanı təmizləyin.
DE	Maşının qapısı bağlanmayıb.	Maşının qapısını kip bağlayın. Qapının çərçivəsində əşyaların qalmadığından əmin olun.
Çox köpük	Çox əlavə olub olmadığını yoxla Çox yuyucu vasitə? Əgər siz cəbhə yüklü yuyucu maşınlar üçün nəzərdə tutulmuş baloncuqları az olan yuyucu vasitədən istifadə edirsinizsə?	Ağlabatan yuyucu vasitə əlavə edin. Yuyucu vasitəni düzgün istifadə et
dHE	Xahiş edirəm suyun soyuq olub-olmadığını yoxlayın	Maşını elektrik enerjisindən söndürün, su təchizatı kranını bağlayın və səlahiyyətli xidmət mərkəzinə müraciət edin.

Nasazlıqlar yarandığı halda maşını elektrik şəbəkədən ayıraraq yenidən qoşmağa cəhd edin. Problem aradan qalxmıdıqda, qeydiyyatdan keçmiş servis mərkəzinə müraciət edin.

## NƏQLETMƏ VƏ SAXLAMA

- Maşını şaquli vəziyyətdə möhkəm bərkidərək bütün qapalı nəqliyyat növləri ilə nəql etməyə yol verilir.
- Nəqletmə ilə bağlı işlərdən öncə paltaryuyan maşını elektrik şəbəkədən ayırmaq lazımdır.
- Nəqletmədən öncə kilidləmə boltları və nəqletmə zamanı maşını qoruyacaq qurğuları quraşdırmaq lazımdır.
- Nəqletmə və yerdəyişmə zamanı maşının qapısı kip bağlanmalıdır.

### DİQQƏT!

- **Paltaryuyan maşın yalnız şaquli vəziyyətdə nəql edilməlidir!**
- **Maşının quraşdırılmış nəqletmə boltları olmadan nəqli yolverilməzdir! Nəqletmə boltlarının quraşdırılması yalnız ixtisaslaşmış heyət tərəfindən icra edilməlidir!**
- Qablaşdırılmış paltaryuyan maşın təbii havalandırması olan və nisbi nəmliyi 80%-dən çox olmayan qapalı yerlərdə saxlanmalıdır.
- Maşın uzun müddət istifadə edilmədikdə və ya qızdırılmayan yerdə saxlanıldıqda, maşından suyu tam axıtmaq lazımdır («Suaxıtma nasosunun filtrinın təmizlənməsi» bəndinə bax, suyun axıtılması zamanı maşını aşağı əymək lazımdır).

## UTILİZASIYA

- Müəyyən edilmiş istismar müddəti bitdikdən sonra istehsalçı paltaryuyan maşının təhlükəsiz istismarına görə məsuliyyət daşımır.
- Paltaryuyan maşın yerli idarəetmə orqanları tərəfindən müəyyən edilmiş elektrik və elektron avadanlığın utilizasiyası qaydalarına uyğun olaraq utilizasiya edilməlidir. Maşının utilizasiyasından öncə elektrik qidalanma şnurunu kəsərək onu yararsız hala gətirmək lazımdır.
- Qablaşdırma materialları yerli qaydalara uyğun olaraq emal edilməli və təkrar istifadə edilməlidir.

## TEXNİKİ XARAKTERİSTİKALAR

Xarakteristikalar	Modelin işaresi	WMD-SM812/03
Nominal yükləmə, kq		8,0
Nominal qurutma tutumu, kq		5,0
Nominal gərginlik, cərəyan tezliyi, V, Hz		220-240 ~, 50
Nominal cərəyan gücü, A		10
Nominal güc sərfi, Vt		1900
Nominal istehlak gücü, Vt		1500
Suyun işçi təzyiqi, MPa		0,03 - 1,0
Barabanın maksimal fırlanma sürəti, dövr/dəq.		1200
Enerji effektivliyinin sinfi		A+++
Qabarıq ölçülər, mm:		
en		595
derinlik		600
hündürlük		850
Netto çəki, kq, çox olmayaraq		63
Yuma rejimində səs səviyyəsi, dBa		60
Sıxma rejimində səs səviyyəsi, dBa		72
Qurutma rejimində səs-küy səviyyəsi, dBA		62
Mühərrikin növü		İnventor
Qeydlər:		
1) PEnerji istehlakının test rejimi: Pambıq. Barabanın fırlanma sürəti maksimaldır. Qalan ayarlar standartdır. Yarım yükləmə: nominal tutumu 8,0 kq olan 5,0 kq.		
2) Elektrik enerjisinin və suyun faktiki istehlakı paltaryuyan maşının iş rejimlərindən və istismar şəraitindən asılıdır.		

«Binyusa» KSZ» ASC-nin sifarişi ilə istehsal olunub

660123, Rusiya Federasiyası, Krasnoyarsk şəh., «Krasnoyarskiy Raboçiy» qəzeti adına prospekt, 29,

[www.binyusa.ru](http://www.binyusa.ru)

İstehsal olunub SKYWORTH ELECTRIC CO., LTD. No. 96 New Energy Avenue. Lishui Economic Development Zone, Lishui District, Nanjing City, Jiangsu Province, China

## QEYDLƏR ÜÇÜN

# Zəmanət kartı



## Hörmətli Alıcı!

«Biryusa» ticarət markasının məhsullarını seçdiyiniz üçün təşəkkür edirik!

## Zəmanət şərtləri:

İstehsalçı-zavodun zəmanət öhdəlikləri Rusiya Federasiyasının mövcud qanunvericiliyi əsasında hazırlanmışdır. «Biryusa» məişət avtomat paltaryuma-qurutma maşınları üçün zəmanət müddəti 2 ildir.

Zəmanət müddəti ərzində cihazda nasazlıq aşkar edildiyi təqdirdə, istehsalçı (satıcı) «İstehlakçı hüquqlarının müdafiəsi haqqında» Rusiya Federasiyasının Qanunu ilə nəzərdə tutulmuş istehlakçının tələblərini ödəməyi öhdəsinə götürür.

Anlaşılmazlıqlara yol verməmək üçün sizdən xahiş edirik ki, məhsulların istismarı və saxlanması qaydalarını və şərtlərini, zəmanət şərtlərini diqqətlə öyrənin, həmçinin zəmanət talonunun düzgün doldurulmasını yoxlayın.

**Zəmanət kartı o halda etibarlı sayılır ki, məhsulun modeli, seriya nömrəsi, istehsal və satış tarixi, satıcı şirkətin aydın möhürləri və alıcının imzası düzgün və aydın göstərilsin. Məhsulun seriya nömrəsi və modeli zəmanət talonunda göstərilənlərə uyğun olmalıdır.**

Zəmanət xidmətinin müddəti cihazın satıldığı tarixdən hesablanır. Satış tarixini müəyyən etmək mümkün olmadıqda, Rusiya Federasiyasının «İstehlakçı hüquqlarının müdafiəsi haqqında» Qanununa uyğun olaraq, zəmanət müddəti məhsulun istehsal edildiyi tarixdən hesablanır. Zəmanət təmiri zamanı məhsulun alınma tarixinin təsdiqi və ya Rusiya Federasiyasının «İstehlakçı hüquqlarının müdafiəsi haqqında» Qanununda nəzərdə tutulmuş digər tələblərin irəli sürülməsi üçün sizdən xahiş edirik ki, müşayiətədiçi sənədləri (çək, qəbz, düzgün və aydın şəkildə doldurulmuş zəmanət talonu, satınalma tarixini və yerini təsdiq edən digər sənədlər) özünüzdə saxlayasınız. Məhsulun keyfiyyəti ilə bağlı hər hansı narazılıqlara yalnız məhsulun keyfiyyətinin ilkin yoxlanılmasından sonra «Biryusa» səlahiyyətli xidmət mərkəzinin nümayəndəsi tərəfindən baxılır.

**DIQQƏT! Cihazı alarkən satıcı ilə birlikdə onun işləmə qabiliyyətini, təlimat kitabçasında göstərilən kompleksliyini və mexaniki zədələrin olmasını yoxlayın. İstehsalçı-zavod istehlakçıya verildikdən təhvil verildikdən sonra baş verən cihazın mexaniki zədələnməsinə və onun natamamlığına görə məsuliyyət daşmır.**

Cihazın təmiri istismar olunduğu yerdə və ya zəmanət emalatxanasında həyata keçirilir. Cihazın təmiri, dəyişdirilməsi və istehlakçıya qaytarılması üçün zəmanət emalatxanasına çatdırılması satıcının (istehsalçının) və ya onunla bağlanmış müqavilə əsasında satıcının (istehsalçının) funksiyalarını yerinə yetirən təşkilatın qüvvəsi və vəsaiti hesabına həyata keçirilir.

№1, №2, №3 və №4 zəmanətli təmir talonları zəmanət müddəti ərzində detalları və hissələri dəyişdirməklə təmir başa çatdıqdan sonra, o cümlədən zəmanət müddəti ərzində detalları və hissələri dəyişdirmədən cihazın sazlanması və texniki xidmət göstərilməsi üzrə işlərin aparılması zamanı mexanik tərəfindən geri götürülür.

**Talonlar zəmanət emalatxanasının mexaniki tərəfindən götürüldükdə talon kötüyündə məlumatların qeyd edilməsini tələb edin.**

## ZƏMANƏTLİ XİDMƏT AŞAĞIDAKI HALLARDA TƏTBİQ EDİLMİR:

istehlakçının istismar üzrə təlimat kitabçasında nəzərdə tutulan nəqlietmə, saxlama, quraşdırma, qulluq qaydalarına, təhlükəsizlik və istismar tələblərinə riayət etməməsi zamanı;

təmiri istehsalçı müəssisə tərəfindən zəmanət xidmətinə icra etmək səlahiyyəti verilməyən şəxslərin aparması zamanı;

ekstremal şərait və ya fors-major (yanğın, təbii fəlakət və s.) hallar nəticəsində yaranan nasazlıqlar zamanı;

ev həşəratlarının və gəmiricilərin hərəkətləri, digər kənar amillərin təsiri, habelə istismar üzrə təlimatda göstərilən texniki tələblərin əhəmiyyətli dərəcədə pozulması, o cümlədən elektrik şəbəkəsinin ilə müəyyən edilmiş parametrlərinin qeyri-sabitliyi ilə əlaqədar zədələndikdə və ya normal fəaliyyəti pozulduqda.

Siz səlahiyyətli servis mərkəzlərinin telefonları və ünvanları haqqında məlumatı [www.biryusa.ru](http://www.biryusa.ru) saytımızda, və ya QR kodu skan etməklə tapa bilərsiniz.

Model

Seriya nmrəsi

İstehsal tarixi

Ticarət təşkilatının adı

Satış tarixi

m.y.

Zəmanət öhdəliklərinin şərtləri ilə tanışsam, komplektləşmə və xarici görünüşünə itarırım yoxdur.

Alicın SAA imzası

**Talonun kötüyü mütləq doldurulmalı və istehlakçıda qalmalıdır.**

Zəmanət təmiri üçün 4№-li talonun kötüyü

Çıxarılıb \_\_\_\_\_ çıxarılma tarixi

İcracı \_\_\_\_\_ soyadı

Yerinə yetirilmiş işlər

Zəmanət təmiri üçün 3№-li talonun kötüyü

Çıxarılıb \_\_\_\_\_ çıxarılma tarixi

İcracı \_\_\_\_\_ soyadı

Yerinə yetirilmiş işlər

Zəmanət təmiri üçün 2№-li talonun kötüyü

Çıxarılıb \_\_\_\_\_ çıxarılma tarixi

İcracı \_\_\_\_\_ soyadı

Yerinə yetirilmiş işlər

Zəmanət təmiri üçün 1№-li talonun kötüyü

Çıxarılıb \_\_\_\_\_ çıxarılma tarixi

İcracı \_\_\_\_\_ soyadı

Yerinə yetirilmiş işlər

**бурца**

Zəmanət təmiri üçün 4№-li TALON

model

seriya №-si

İstehsal tarixi

Satış tarixi

M.Y.

**бурца**

Zəmanət təmiri üçün 3№-li TALON

model

seriya №-si

İstehsal tarixi

Satış tarixi

M.Y.

**бурца**

Zəmanət təmiri üçün 2№-li TALON

model

seriya №-si

İstehsal tarixi

Satış tarixi

M.Y.

**бурца**

Zəmanət təmiri üçün 1№-li TALON

model

seriya №-si

İstehsal tarixi

Satış tarixi

M.Y.



Təmirin təsviri

Ustanın imzası

Müştərinin imzası

Təmirin təsviri

Ustanın imzası

Müştərinin imzası

Təmirin təsviri

Ustanın imzası

Müştərinin imzası

Təmirin təsviri

Ustanın imzası

Müştərinin imzası