



**SIRMAN WSIR0019 Термоусадочная машина из нержавеющей стали 45K Руководство
пользователя**



WSIR0019 Термоусадочная пленка 45K нержавеющая сталь

Руководство пользователя

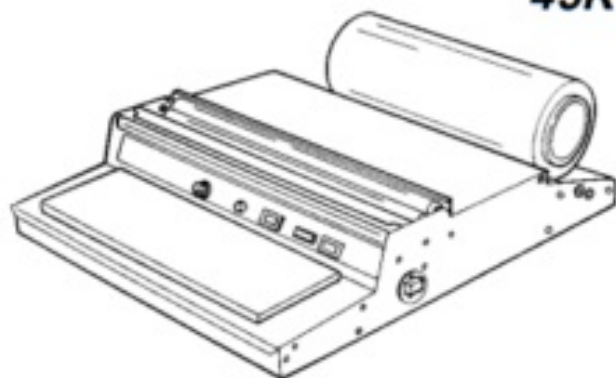


РУКОВОДСТВО ПО ЭКСПЛУАТАЦИИ И ОБСЛУЖИВАНИЮ

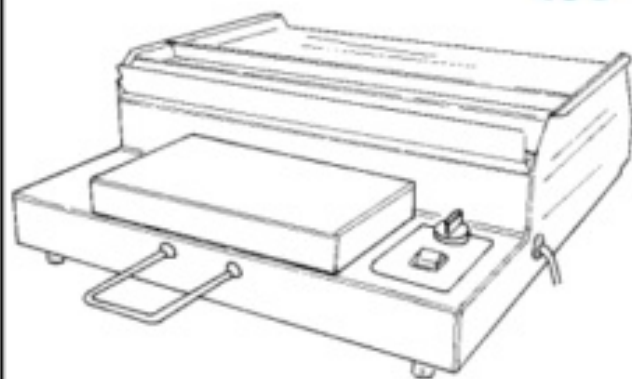
40M



45K



45C



51M



ДИСПЕНСЕР

Содержание

1 ВВЕДЕНИЕ

2 ИНФОРМАЦИЯ О МАШИНЕ

3 ТЕХНИЧЕСКИЕ ДАННЫЕ

4 ПРИБЫТИЕ МАШИНЫ 5

УСТАНОВКА

6 ИСПОЛЬЗОВАНИЕ

МАШИНЫ 7 ОБЩАЯ ЧИСТКА

8 ОБСЛУЖИВАНИЕ

9 УТИЛИЗАЦИЯ МАШИНЫ 10

Документы / Ресурсы 11

Связанные записи

ВВЕДЕНИЕ

- Целью настоящего руководства является предоставление клиентам информации о машине и ее технических характеристиках, а также необходимых инструкций по эксплуатации и техническому обслуживанию с целью обеспечения наилучшего использования машины и сохранения ее эффективности в долгосрочной перспективе.
- Данное руководство предназначено для использования квалифицированными и опытными специалистами, хорошо осведомленными об использовании машины и ее периодическом техническом обслуживании.

ИНФОРМАЦИЯ О МАШИНЕ

1.1 – ОБЩИЕ МЕРЫ ПРЕДОСТОРОЖНОСТИ

- Эксплуатировать машину должны только высококвалифицированные специалисты, полностью ознакомленные с мерами безопасности, описанными в настоящем руководстве.
- В случае текучести кадров необходимо заранее провести обучение.
- Перед началом работ по очистке и обслуживанию отсоедините вилку от розетки. Тщательно
- оцените остаточные риски, чтобы выполнить очистку и обслуживание.
- Уборка и обслуживание требуют большой концентрации.
- Регулярный контроль состояния шнура электропитания абсолютно необходим: изношенный или поврежденный шнур представляет большую опасность.
- Если в работе машины обнаружены неисправности, рекомендуется не пользоваться ею и воздержаться от попыток ее ремонта; обратитесь в «Сервисный центр».
- ДИСПЕНСЕР используется для упаковки пищевых продуктов. Не используйте машину для других целей или для каких-либо продуктов, кроме пищевых продуктов.
- Изготовитель не несет ответственности в следующих случаях:
 - ⇒ если машина была взломана неуполномоченным персоналом;
 - ⇒ если некоторые детали были заменены неоригинальными запасными частями;
 - ⇒ если инструкции, содержащиеся в данном руководстве, не соблюдаются точно;
 - ⇒ если поверхность машины очищена неподходящим средством.

1.2 – УСТРОЙСТВА БЕЗОПАСНОСТИ, УСТАНОВЛЕННЫЕ НА МАШИНЕ

Механические защитные устройства, установленные на машине, описанные в настоящем руководстве, соответствуют требованиям ЕС 89/392 и мод. ЕС 91/368, 92/31, 93/44, 93/68.

Электрические защитные устройства, установленные на машине, описанные в настоящем руководстве, соответствуют ЕС 73/23, 89/336, мод. ЕС 91/368, 92/31, 93/44, 93/68 и нормам ЕС EN 60335-1, EN 55014.

Несмотря на то, что ДИСПЕНСЕРЫ оснащены электрической и механической защитой (при работе машины, а также для обслуживания и очистки), все еще существуют ОСТАТОЧНЫЕ РИСКИ (ЕЕС 89/392 пункт 1.7.2), которые невозможно полностью исключить. Эти риски указаны в настоящем руководстве под заголовком

ПРЕДУПРЕЖДЕНИЕ. К таким рискам относятся ожоги, вызванные погрузкой и разгрузкой продукта, или другие виды травм, вызванные операциями по техническому обслуживанию.

1.3 – ОПИСАНИЕ МАШИНЫ

1.3.1 – Общее описание

Наша фирма разработала и изготовила ДИСПЕНСЕР для упаковки пищевых продуктов (таких как мясо, сыр, макаронные изделия, свежие фрукты и овощи и т.д.) и гарантирует:

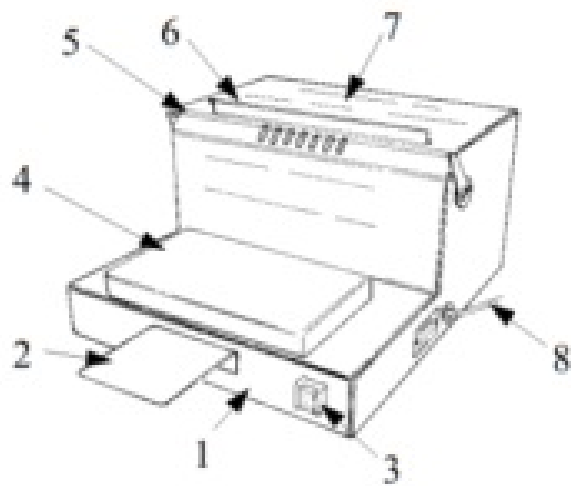
- высочайшая степень безопасности при эксплуатации, чистке и обслуживании;
- высочайший гигиенический стандарт за счет точного выбора материалов, контактирующих с пищевыми продуктами; минимальные
- потери тепла, производимые сопротивлением;
- прочность и устойчивость всех элементов;
- большая практичность.

1.3.2 – Особенности производства

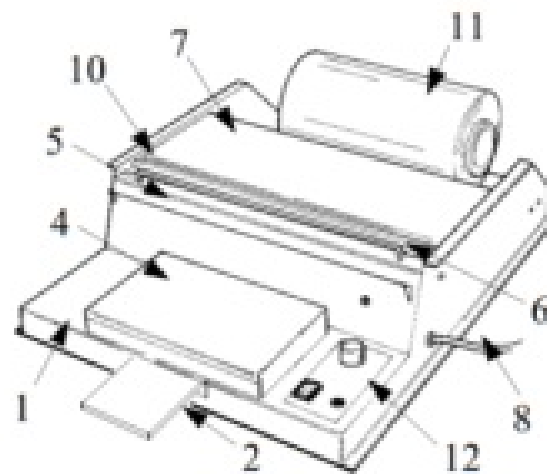
ДИСПЕНСЕРЫ выпускаются в двух различных моделях: с лакированной пластиной или из нержавеющей стали AISI 304. Опорная пластина изготовлена из нержавеющей стали AISI 304, термосварная пластина изготовлена из тефлона, а крышка электрической системы — из оцинкованной пластины.

1.3.3 – Компоненты машины РИС. №

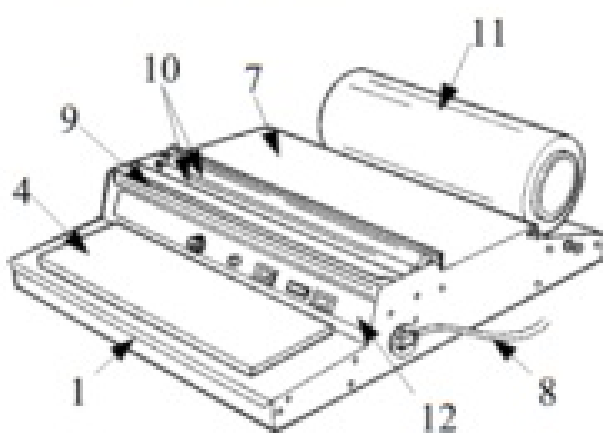
1 – Общий вид машины



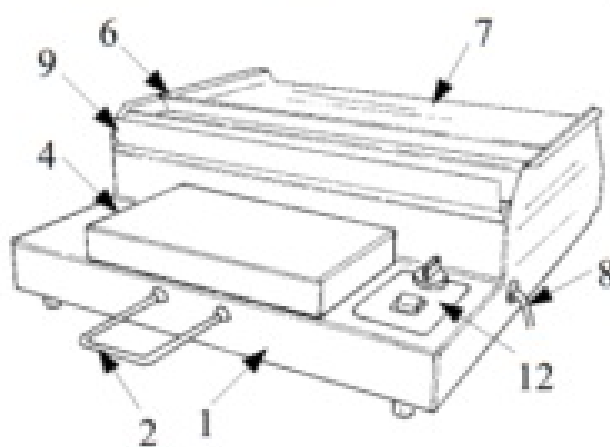
DISPENSER 40M



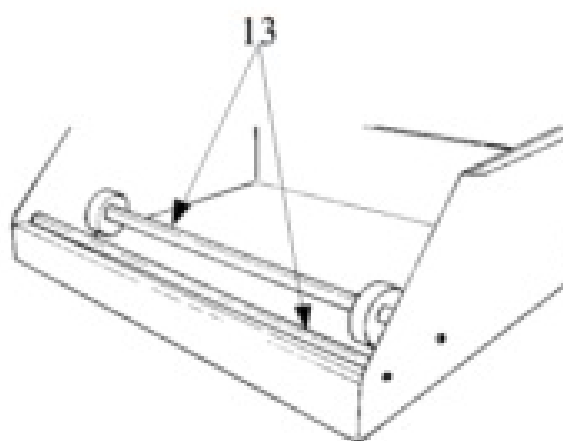
DISPENSER 51M



DISPENSER 45K



DISPENSER 45C



ЛЕГЕНДА:

1-Структура 2-Передняя полка 3-Главный выключатель 4-Нагревательная пластина 5-Нагревательный провод 6-Пленочная поддержка	7-Верхняя крышка 8-Электрический провод 9-Тефлоновый нагревательный профиль 10-Ролики для пленки 11-Пленка 12-Панель управления 13-роликовый поддерживающий валок
---	--

ТЕХНИЧЕСКИЕ ДАННЫЕ

2.1 – ГАБАРИТНЫЕ РАЗМЕРЫ, ВЕС, ХАРАКТЕРИСТИКИ... РИС. №

2 – Чертежи габаритных размеров

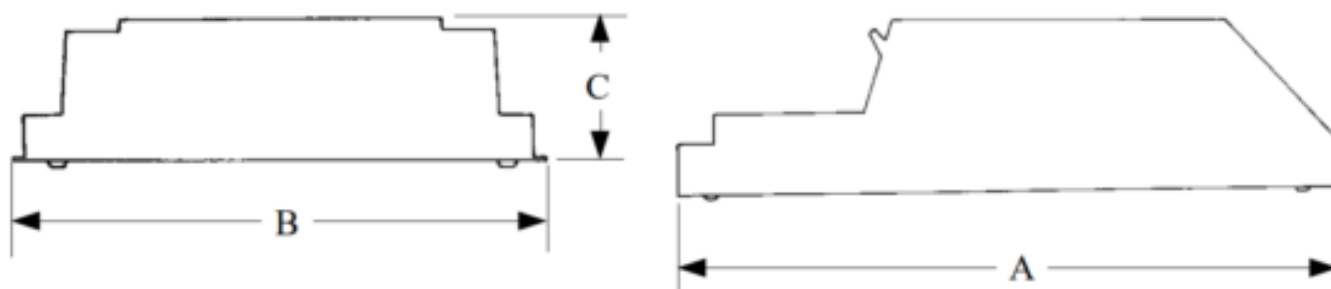


ТАБЛИЦА № 1 – Максимальные габаритные размеры ТРК 40М, 45К, 45С, 51М

МОДЕЛЬ	M.0	40M	45K	45C	51M
ДЛИНА «А»	мм	465	485	580	590
ШИРИНА «В»	мм	500+125	600	720+130	720+130
ВЫСОТА «С»	мм	290	140	210	185
НАГРЕВАТЕЛЬНАЯ ПЛИТА	мм	290×165	385×125	300×174	300×175
ПЛАВКИЙ	А	3.	2		3.15
ИСТОЧНИК ПИТАНИЯ		230 В/50 Гц			
ВЛАСТЬ	Вт	450	450	650	400
ВЕС НЕТТО	Кг	13.	5	15	14.5
ВЕС БРУТТО	Кг	15.	7	17	16

ПРЕДУПРЕЖДЕНИЕ

: Электрические характеристики, на которые рассчитан прибор, указаны на справочной табличке, прикрепленной сбоку машины; перед подключением к источнику питания см. параграф **4.2 электрические соединения**.

ПРИБЫТИЕ МАШИНЫ

3.1 – ОТПРАВКА МАШИНЫ (см. РИС. № 3)

ДИСПЕНСЕР аккуратно упаковывается и затем отправляется с нашего склада.

В комплект входит:

а) прочная картонная коробка + внутренняя защита;

б) машина;

в) данное руководство;

г) декларация о соответствии ЕС;

д) рулон пленки (по требованию).

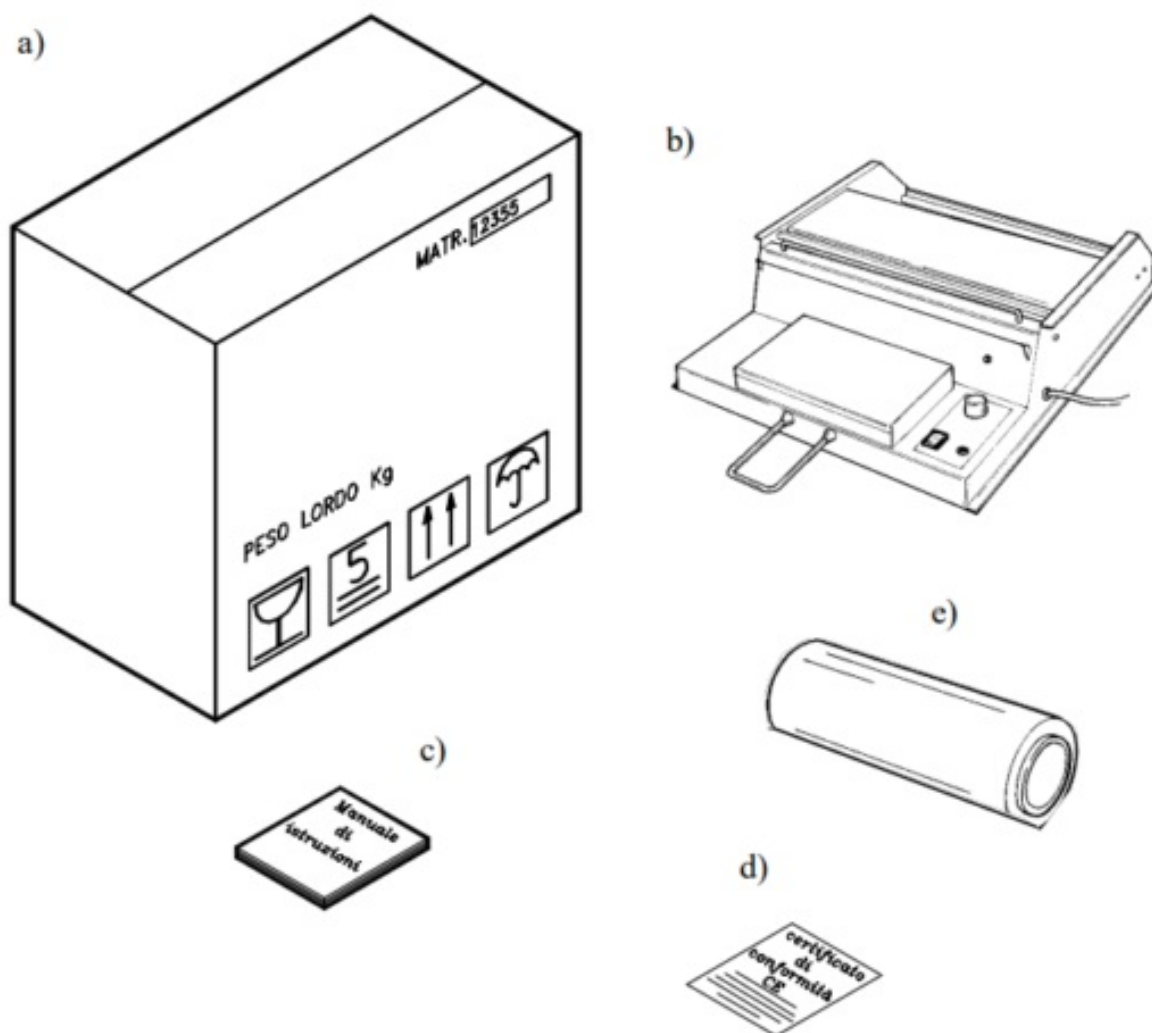


FIG. n°3 - Package description

3.2 - ПРОВЕРКА ПОСЫЛКИ ПРИ ПОЛУЧЕНИИ

Если по прибытии на упаковке не обнаружено внешних повреждений, откройте ее и проверьте наличие всех компонентов (см. РИС. № 3). Если упаковка подверглась грубому обращению, ударам или падениям, необходимо уведомить перевозчика о любых повреждениях; кроме того, подробный отчет о степени повреждения машины должен быть заполнен в течение трех дней с даты поставки, указанной в товаросопроводительных документах. Не переворачивайте упаковку!! При транспортировке упаковки убедитесь, что коробка поднята за 4 угла (параллельно земле).

3.3 - УТИЛИЗАЦИЯ УПАКОВКИ

Компоненты упаковки (картон, возможный поддон, пластиковые ленты и полиуретан) являются твердыми городскими отходами; поэтому их можно легко утилизировать. Если машину необходимо установить в странах, где действуют особые правила, упаковку необходимо утилизировать в соответствии с ними.

УСТАНОВКА

4.1 - НАСТРОЙКА МАШИНЫ

Машина должна быть установлена на рабочем столе, соответствующем ее габаритным размерам, указанным в Табл. 1, поэтому она должна быть достаточно большой, хорошо выровненной, сухой, гладкой, устойчивой, устойчивой и размещенной на высоте 80 см от земли. Кроме того, машина должна быть установлена в помещении с влажностью воздуха не более 75% не солевой при температуре

от +5°C до +35°C, то есть в месте, которое не приведет к выходу машины из строя.

4.2 – ЭЛЕКТРИЧЕСКИЕ СОЕДИНЕНИЯ

Прибор оснащен шнуром питания, сечение которого соответствует потребляемой мощности, и вилкой типа «SUKO».

Подключите прибор к сети 230 Вольт 50 Гц, вставив другой тialmagne в выключатель rmic 10А, $\Delta I = 0,03A$. Проверьте, что заземление полностью работоспособно. Кроме того, проверьте, что характеристики на заводской табличке – серийный номер (см. РИС. № 4) соответствуют характеристикам, указанным в накладной и транспортной накладной, и что разъединительная вилка и розетка легкодоступны, когда машина работает.

Mod.	_____	_____	_____
Matr.	_____	_____	Watt.
	_____	H.p.	_____ A. _____ Hz.
○	_____	~ Volts.	_____ Kg. ○
Anno	_____		

РИС. № 4 – Паспортная табличка-серийный номер

4.3 – ЭЛЕКТРИЧЕСКАЯ СХЕМА РАЗДАТЧИКА 40М

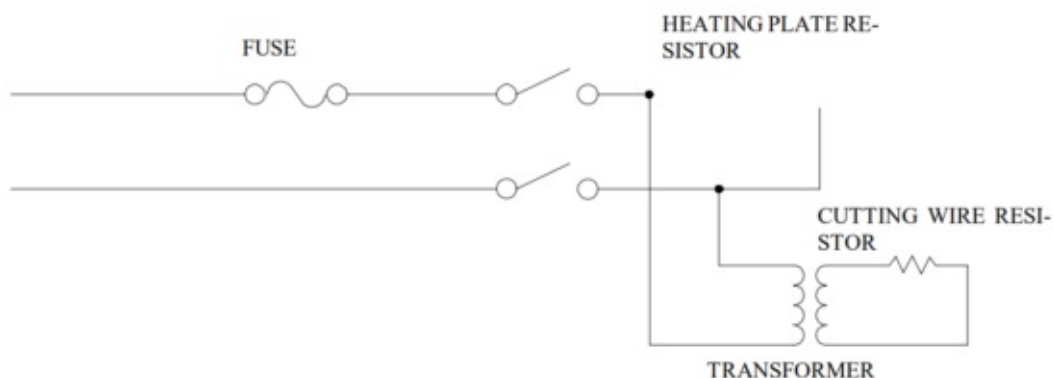


FIG. n°5 - Electrical circuit diagram of the Dispenser 40M

4.4 - СХЕМА ЭЛЕКТРИЧЕСКАЯ ЦЕПЬ РАЗДАТЧИКА 45К

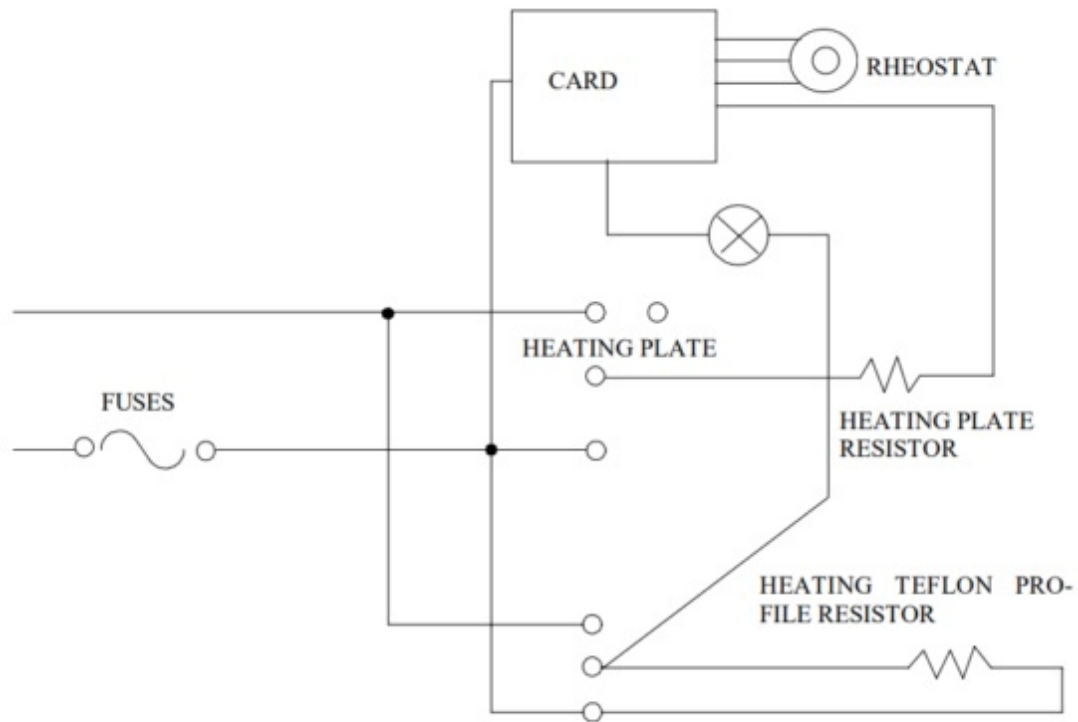


FIG. n°6 - Electrical circuit diagram of the Dispenser 45K

4.5 - ЭЛЕКТРИЧЕСКАЯ СХЕМА ДИСПЕНСЕРА 45С РИС. № 7 -

Электрическая схема диспенсера 45С УСЛОВНЫЕ

ОБОЗНАЧЕНИЯ:

Ig = Главный выключатель Lsi =

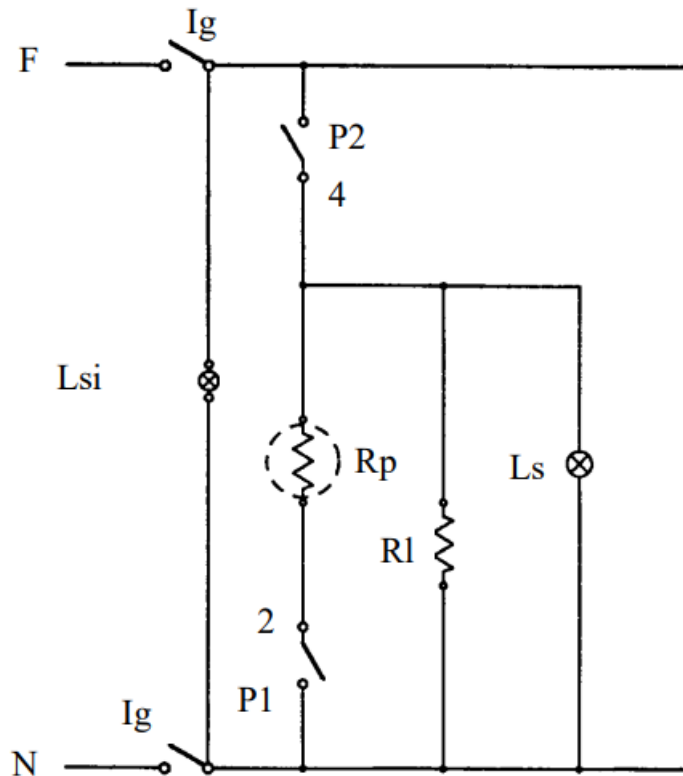
Контрольная лампа выключателя Ls =

Контрольная лампа

P1-2 P2-4 = Контакты Бесконечное управление Rp =

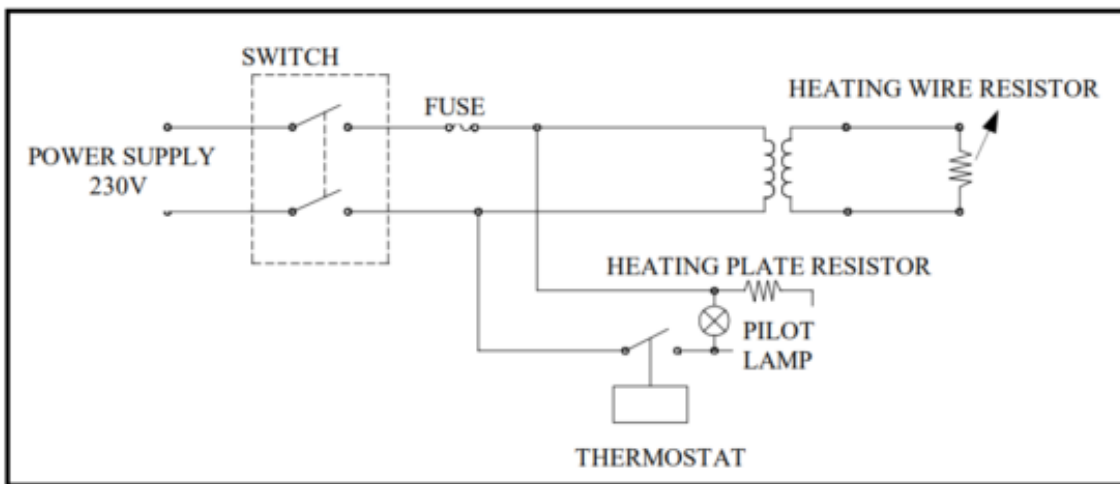
Резистор нагревательной пластины

Rl = Тefлоновый профильный терморезистор



4.6 - СХЕМА ЭЛЕКТРИЧЕСКАЯ ЦЕПНАЯ РАЗДАТЧИКА 51М ФИГ. №

8 - Электрическая схема диспенсера 51М



4.7 – ПРОВЕРКА ФУНКЦИОНИРОВАНИЯ

– Для моделей 40M, 51M и 45C проверьте нагревательную пластину и то, что провод нагревается при включении переключателя (ссылка 1 РИС. № 9). Для моделей 51M и 45C проверьте, что температура нагревательной пластины увеличивается при повороте ручки (ссылка 2 РИС. № 9). Примечание: В модели 51M имеется контрольная лампа, указывающая на то, что прибор подключен к источнику питания.

Также проверьте, что контрольная лампа включается, когда прибор работает.

– Для модели 45K проверьте, что нагревательная пластина и тефлоновый профиль нагреваются, используя переключатели 4 и 6 (РИС. № 9). Одновременно убедитесь, что контрольная лампа (ссылка 5 РИС. № 9) включается вместе с переключателем 6 (РИС. № 9). Проверьте, что температура нагревательной пластины увеличивается при вращении ручки 2 (РИС. № 9).

ИСПОЛЬЗОВАНИЕ МАШИНЫ

5.1 – КОНТРОЛЬ

Элементы управления расположены на приборе, как показано на рисунке ниже.

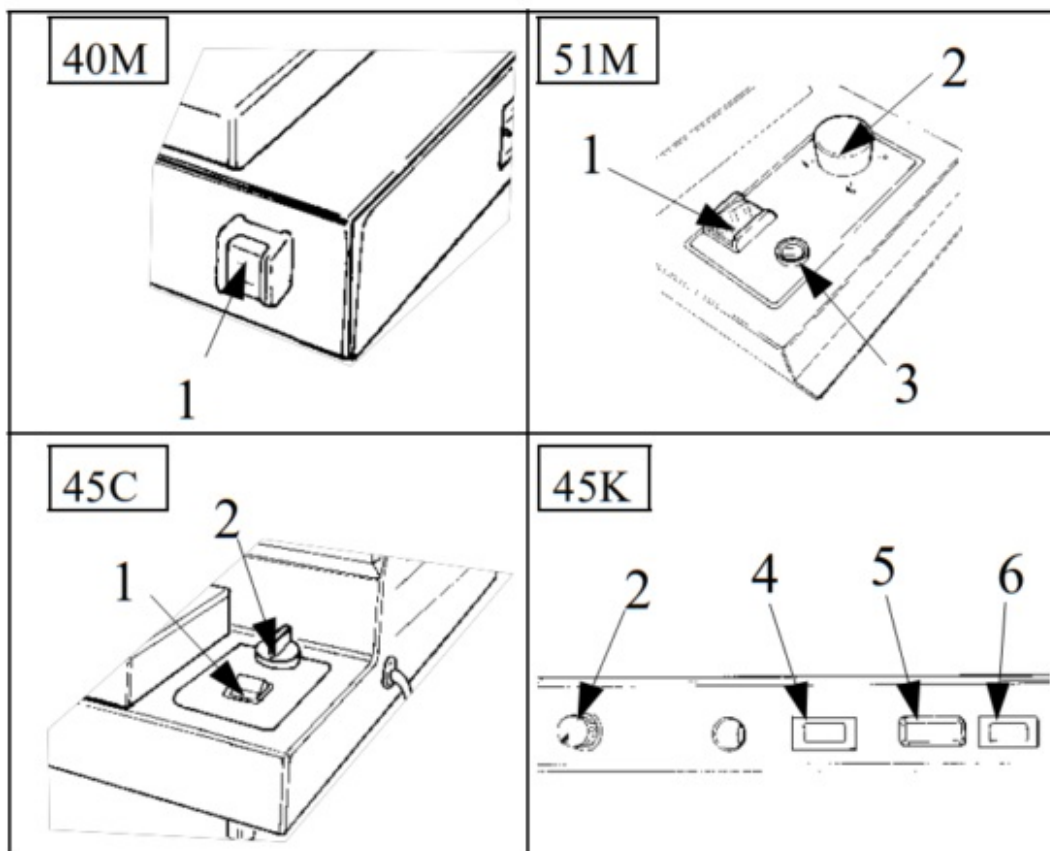


РИС. № 9 – Расположение органов

управления ЛЕГЕНДА:

1. главный выключатель;

2. регулятор температуры;

3. контрольная лампа, указывающая на подключение к источнику питания;

4. нагревательный тефлоновый профильный переключатель;

5. контрольная лампа, указывающая мощность нагрева;

6. выключатель нагревательной пластины.

5.2 – ПЕРВОЕ ИСПОЛЬЗОВАНИЕ МАШИНЫ

При доставке машины стальные поверхности защищены нейлоновой антицарапающей пленкой. Эту пленку необходимо аккуратно снять перед запуском машины и обратить внимание на удаление возможных остатков клея.

Примечание: для выполнения этой операции не используйте режущие инструменты, а также легковоспламеняющиеся или абразивные вещества. На этом этапе необходимо запустить машину снаружи, выставив ее на максимальную мощность на 15-20 минут, и дать ей поработать без продукта. Так как изоляционные материалы, используемые при изготовлении, и остатки смазки из-за механической установки отдельных деталей нагреваются и дымят.

5.3 – ЗАГРУЗКА ПЛЕНКИ

Для загрузки пленки действуйте, как указано на рисунках ниже.

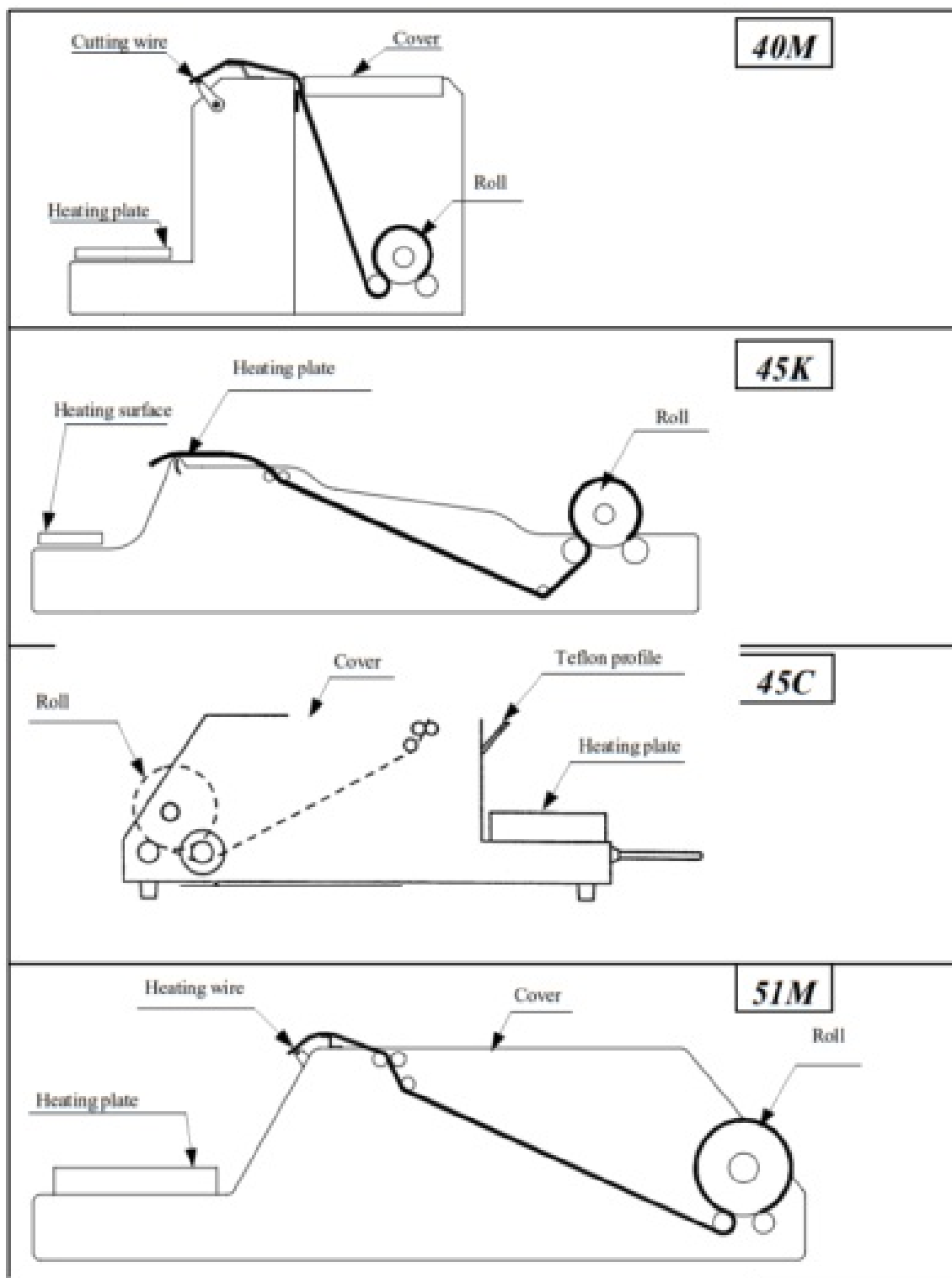


FIG. n°10 - Film loading

5.4 - ИСПОЛЬЗОВАНИЕ ДИСПЕНСЕРА (см. РИС. № 8)

Функциональные возможности Диспенсера:

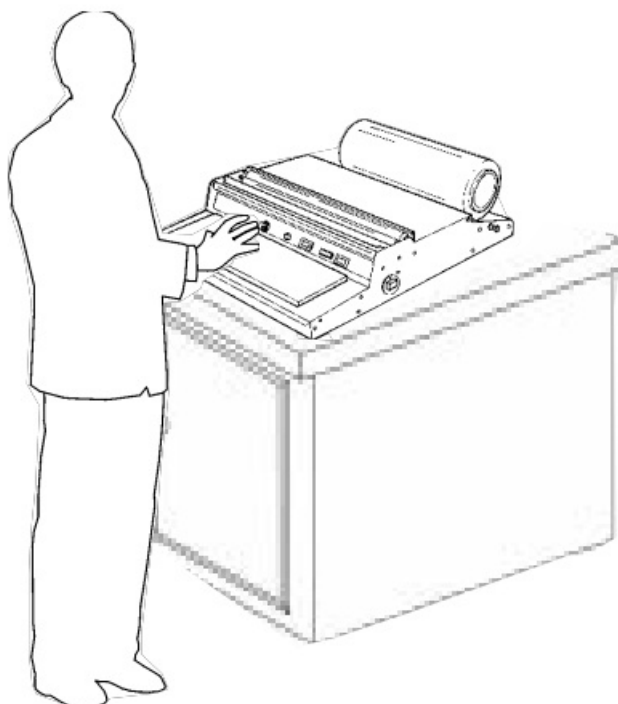
1. вставьте вилку в розетку;
2. убедитесь, что передняя полка надежно закреплена (для моделей 40M, 45C и 51M);
3. поместите рулон пленки в центр роликов (см. РИС.№ 10);
4. Во избежание несчастных случаев располагайтесь перед станком правильно (см. рис. № 11): тело должно быть перпендикулярно рабочему столу; руки не должны быть прижаты к станку.

ВНИМАНИЕ: избегайте любого контакта с машиной.

5. включите Диспенсер соответствующим переключателем (см. РИС. № 9);

6. отрегулируйте термостат пластины на желаемую температуру (если предусмотрен);
7. положите поднос на стол из нержавеющей стали и разверните пленку, необходимую для упаковки;
8. затем полностью накройте противень пленкой;
9. поместите поднос на тарелку (если таковая имеется), придерживая боковые концы пленки средним, средним пальцами и мизинцем;
10. опустите поддон на пластину (если таковая имеется) так, чтобы пленка разрезалась горячей проволокой или тефлоновым нагреваемым профилем;
11. поставьте поднос на переднюю полку (если таковая имеется);
12. когда пленка будет правильно натянута, загните края вниз;
13. на этом этапе прижмите поднос к нагревательной пластине, добиваясь герметизации. После этого поверните термостат на 0°C (если предусмотрен) и выключите Диспенсер.

Примечание: не допускайте длительного простоя машины.



ФИГ. № 11—Правильное положение для использования машины

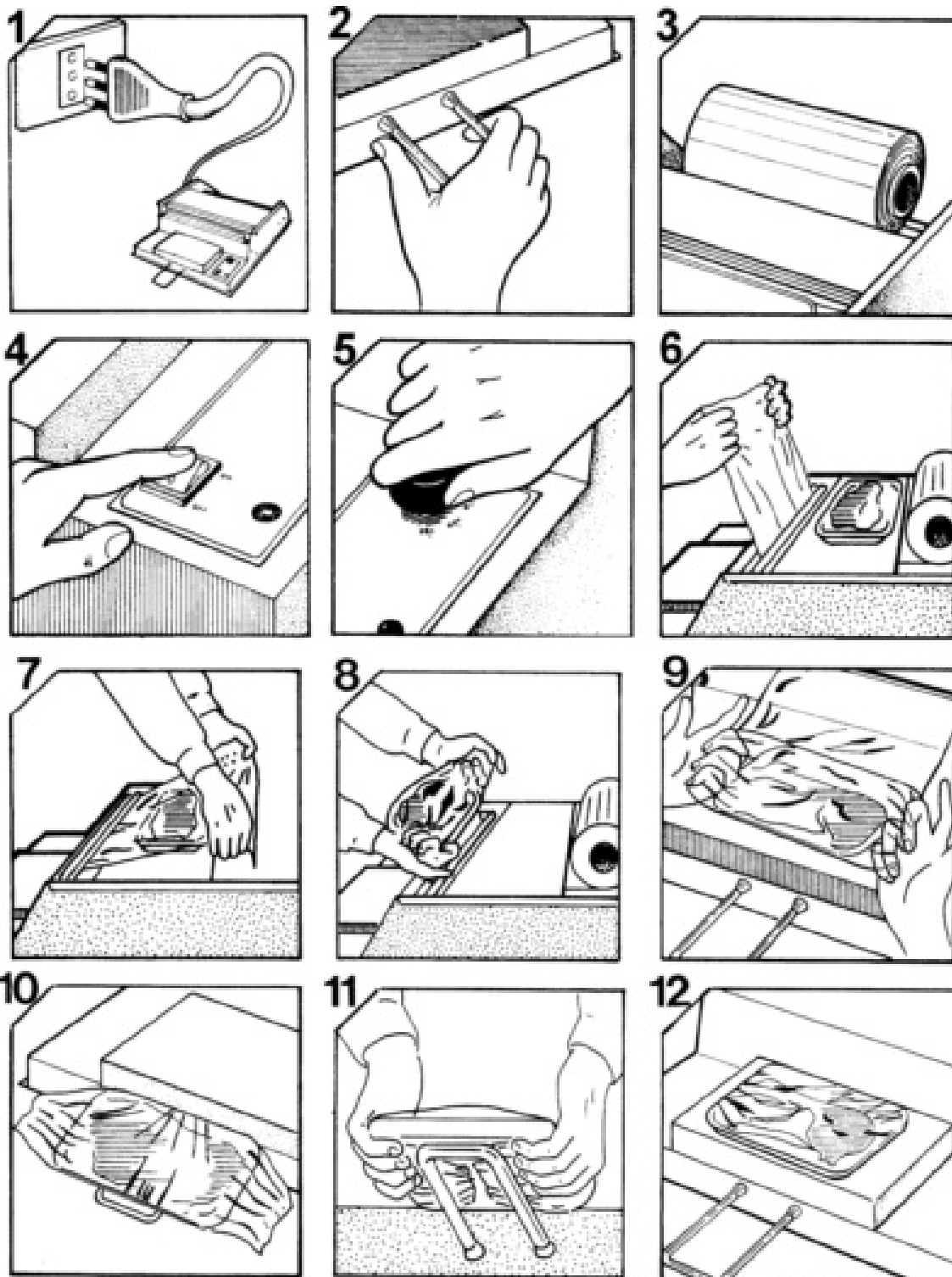


FIG. n°12 - Use of the Dispenser

ГЕНЕРАЛЬНАЯ УБОРКА

6.1 – ВВЕДЕНИЕ

ПРЕДУПРЕЖДЕНИЕ: Перед выполнением любых операций по очистке отсоедините вилку машины от сети, чтобы изолировать ее от остальной системы; кроме того, подождите, пока машина остынет.

- Чистка машины — это операция, которую необходимо выполнять не реже одного раза в день, а при необходимости и чаще.
- Все части машины, контактирующие с продуктом, должны быть тщательно очищены.
- Никогда не чистите машину с помощью сжатого воздуха или струй воды, а только водой и нейтральным моющим средством. Запрещается использовать другие моющие средства. Не используйте щетки или другие инструменты, которые могут повредить

машина.

ПРЕДУПРЕЖДЕНИЕ: Обратите внимание на остаточные риски, связанные с режущими и/или острыми частями машины.

ОБСЛУЖИВАНИЕ

7.1 – ОБЩИЕ ХАРАКТЕРИСТИКИ

Перед выполнением любых операций по техническому обслуживанию необходимо отсоединить вилку от розетки, чтобы полностью изолировать машину от остальной системы.

7.2 – ФУТЫ

Ножки могут быть изношены или потерять эластичность, что снижает устойчивость машины. В этом случае обратитесь в «СЕРВИСНЫЙ ЦЕНТР» для ремонта.

7.3 – ШНУР ПИТАНИЯ

Периодически проверяйте, не изношен ли шнур питания, и, если это так, обратитесь в «СЕРВИСНЫЙ ЦЕНТР» для его замены.

УТИЛИЗАЦИЯ МАШИНЫ

8.1 – ВЫВОД МАШИНЫ ИЗ ЭКСПЛУАТАЦИИ

Если по какой-то причине вы решили вывести машину из эксплуатации, убедитесь, что ею никто не сможет воспользоваться: отключите ее от сети и отсоедините электрические соединения.

8.2 – УТИЛИЗАЦИЯ

Когда машина неисправна, ее можно ликвидировать. Для разборки машины обратитесь в специализированный центр, обращая внимание на различные используемые материалы. (см. гл. 1 п. 3.2).