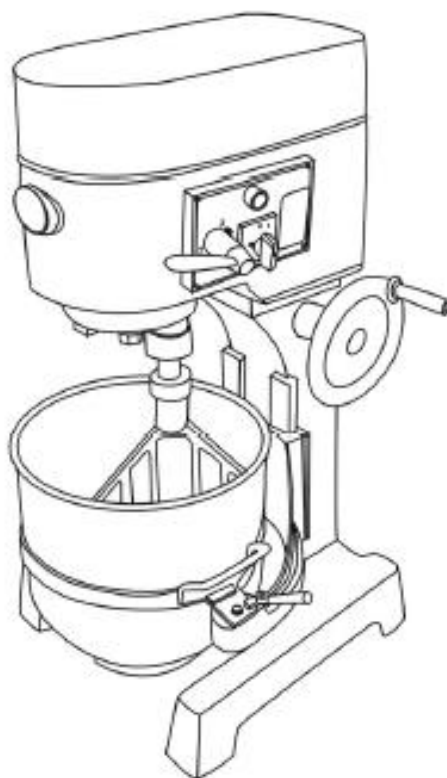


Миксер EJ-35B



Инструкция по установке и эксплуатации

**Xinhe Food Machine Co, Ltd
Unit 1105, 11/F., Tower 1, Lippo Centre, No. 89
Queensway, Admiralty, Гонконг**

Содержание

Введение и технические характеристики	стр. 3
Размеры и установка	стр. 4
Выбор скорости и насадки	стр. 5
Подъём и спуск дежи	стр. 6
Рис.1 .Центральная ось	стр. 7
Рис. 2. Ось привода	стр. 8
Рис. 3. Инициативная ось	стр. 9
Рис. 4. Двигатель	стр. 10
Рис. 5. Вилка и ось скорости	стр. 11
Рис. 6. Подставка для миксера и подъёмник для дежи	стр. 12
Рис. 7. Подставка для вращения и ось миксера	стр.13
Рис.8. Комплектующие	стр. 14
Техническое обслуживание и защита	стр. 16
Неполадки и способы их устранения	стр. 17

Введение и технические данные

Введение

Миксер предназначен для перемешивания жидких продуктов и муки. Оснащён ременным приводом. Месильный орган работает по такому же принципу, как и у планетарных миксеров, и поэтому пища полностью размалывается и перемешивается. Миксер может работать на нескольких скоростях, к нему прилагаются разные насадки. Детали, находящиеся в контакте с пищевыми продуктами, изготовлены из нержавеющей стали и соответствуют требованиям стандартов безопасности для здоровья.

Миксер имеет компактную форму, с ним легко работать. Он подходит для ресторанов, гостиниц, предприятий по переработке пищевых продуктов, а также для предприятий по производству медицинских препаратов.

При правильной эксплуатации и уходе миксер может прослужить очень долго.

Технические характеристики

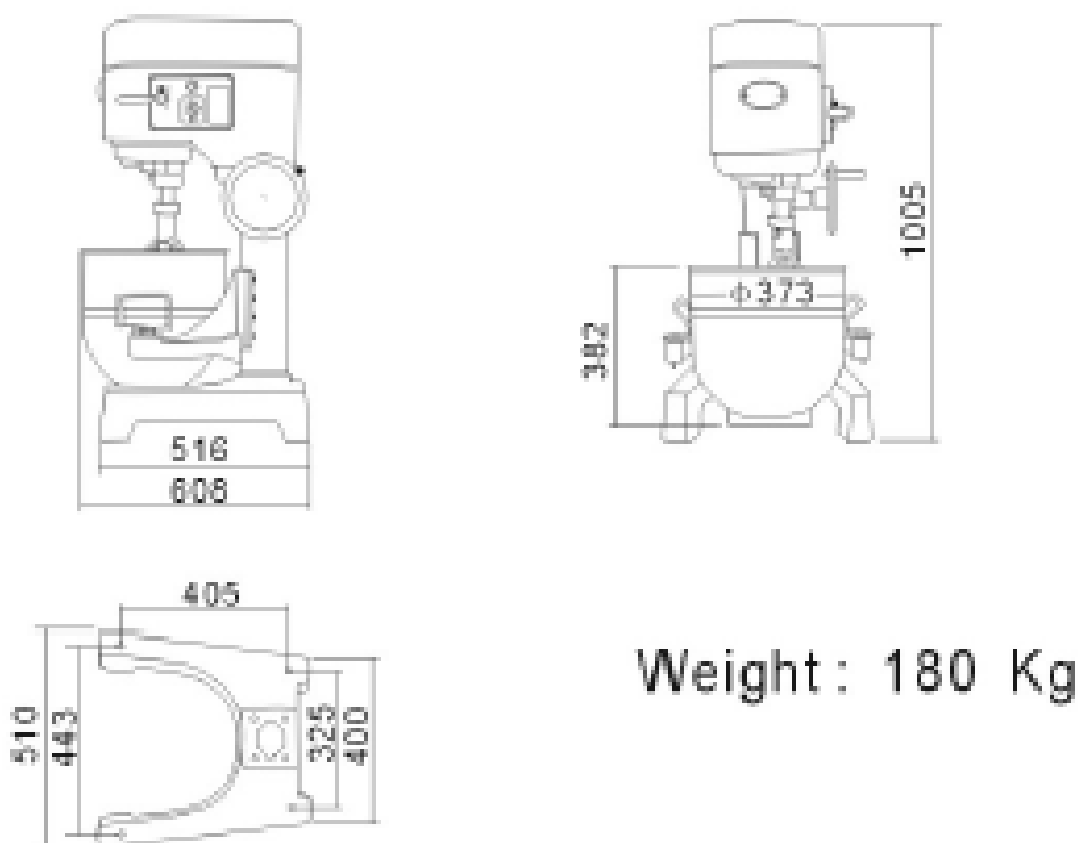
Объём дежи: 35 дм³

Скорость перемешивания: 120/187/520 об./мин.

Номинальное напряжение: 220/380 В

Номинальная входная мощность: 1500 Вт

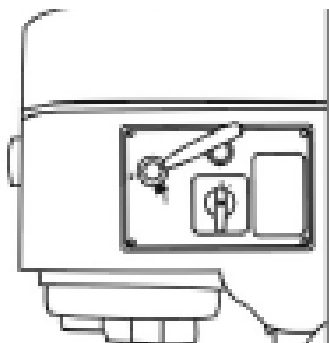
Установка



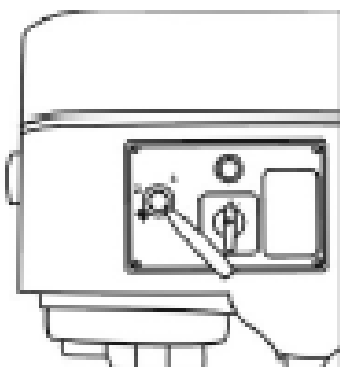
- Миксер следует установить на ровной сухой поверхности, выдерживающей вес устройства.
- Можно использовать четыре винта, чтобы закрепить подставку, чтобы миксер не перемещался и не скользил.
- Проверьте, чтобы напряжение источника энергоснабжения соответствовало напряжению устройства.
- Если двигатель оснащён напряжением 380 В, можно попросить электриков установить источник энергоснабжения. Если направление вращения миксера неправильное, поменяйте местами два провода.

Устройство следует заземлить!

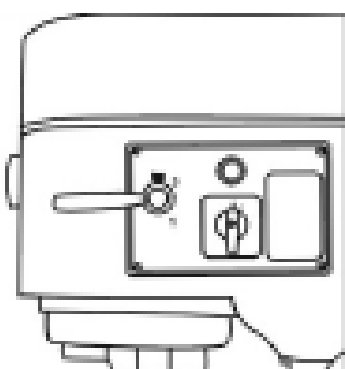
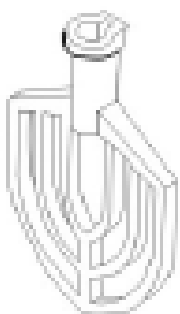
Выбор скорости и насадки



Насадка в виде бутона.
Используется для взбивания яиц, крема и прочих жидких веществ. Пригодна для работы на большой скорости.



Насадка в форме крюка.
Используется для замеса теста и клейких веществ (8-10 кг)
Соотношение воды для теста: 0,47-0,5.
Используется на малых скоростях.

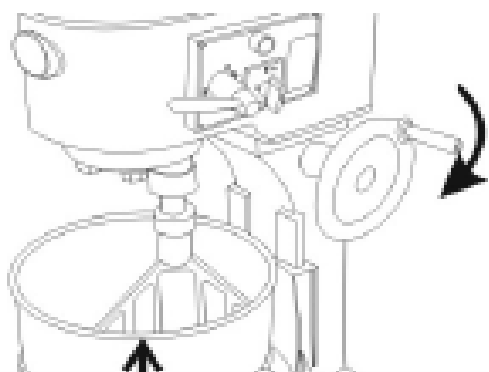


Насадка в форме листа.
Используется для размалывания продуктов и размешивания кашеобразных продуктов.
Используется на средней скорости.

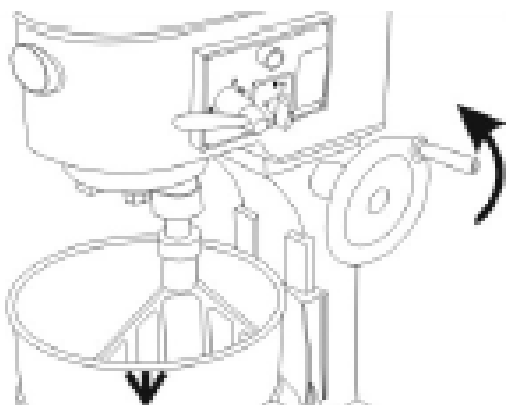
Внимание!

При перемещении, чтобы ход привода был гладким, можно нажать кнопку. Устройство остановится, и затем можно начинать перемещение. Месить тесто на высокой и средней скоростях запрещается.

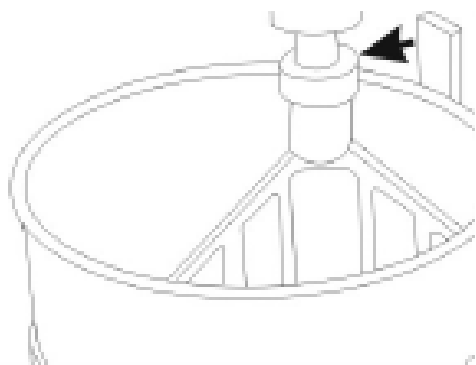
Подъём и спуск дежи



При перемешивании продуктов поверните основную рукоятку по часовой стрелке и опустите дежу по направлению к блокировке. Это обеспечивает полный эффект перемешивания.

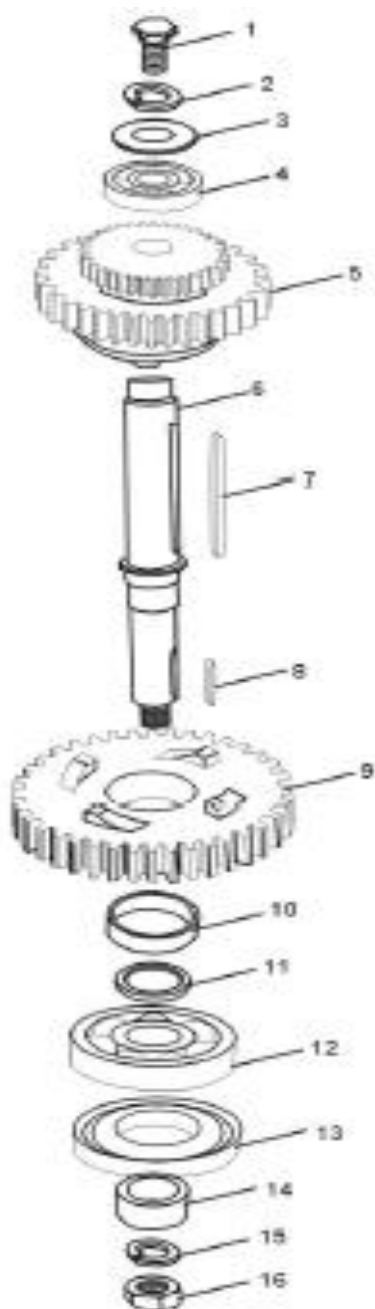


После перемешивания или смены насадки поверните рукоятку против часовой стрелки и опустите дежу таким образом, чтобы снять её и/или насадку.



При установке миксера ось следует вставить в раструб.

Рис. 1. Центральная ось

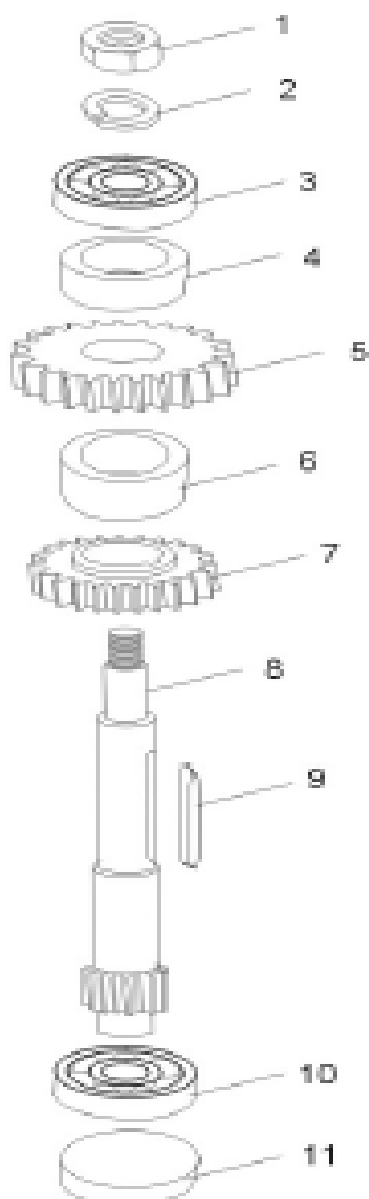


- 1 – винт М6*16
- 2 – прокладка пружины 16
- 3 – прокладка
- 4 – подшипник 6206
- 5 – двойной привод
- 6 – центральная ось
- 7 – кнопка 10*100
- 8 – кнопка 6*50
- 9 – большой привод
- 10 – медный рукав
- 11 – прокладка
- 12 – подшипник
- 13 – сальник
- 14 – рукав
- 15 – прокладка пружины 20
- 16 – гайка М 20

Примечание:

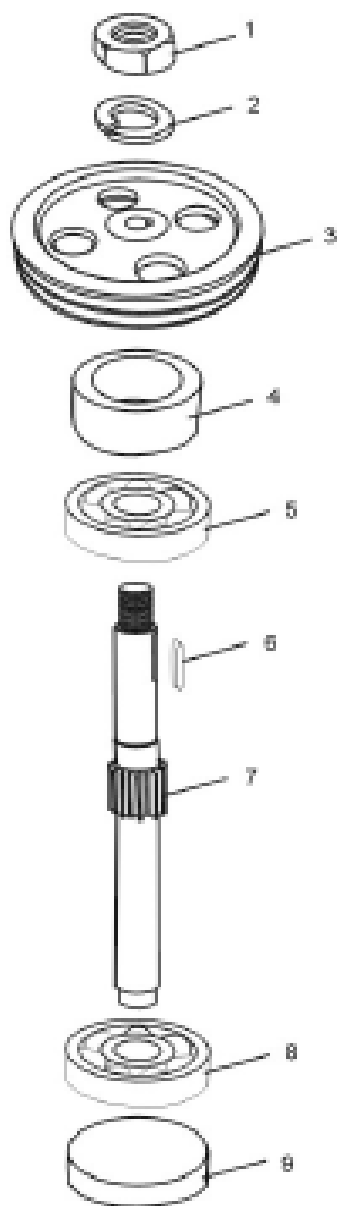
- В случае утечки проверьте сальник.
- Убедитесь в том, что для каждого привода вставлены кнопки

Рис. 2. Ось привода



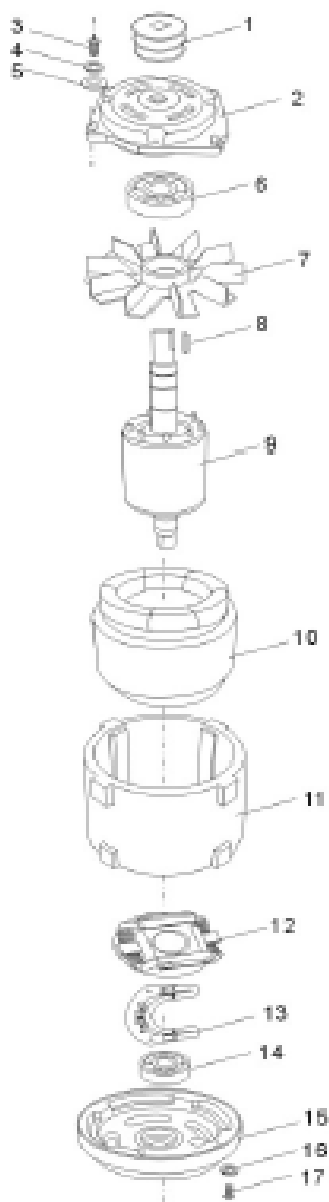
- 1 – гайка М16
- 2 – прокладка пружины 16
- 3 – подшипник 6204
- 4 – короткий рукав
- 5 – высокоскоростной привод
- 6 – длинный рукав
- 7 – низкоскоростной привод
- 8 – ось привода
- 9 – кнопка 6*24
- 10 – подшипник 6204
- 11 – крышка

Рис. 3. Инициативная ось



- 1 – гайка М16
- 2 – прокладка пружины 16
- 3 – большое ременное колесо
- 4 – рукав
- 5 – подшипник 6204
- 6 – кнопка 5*35
- 7 – инициативная ось
- 8 – подшипник 6204
- 9 – крышка

Рис. 4. Двигатель

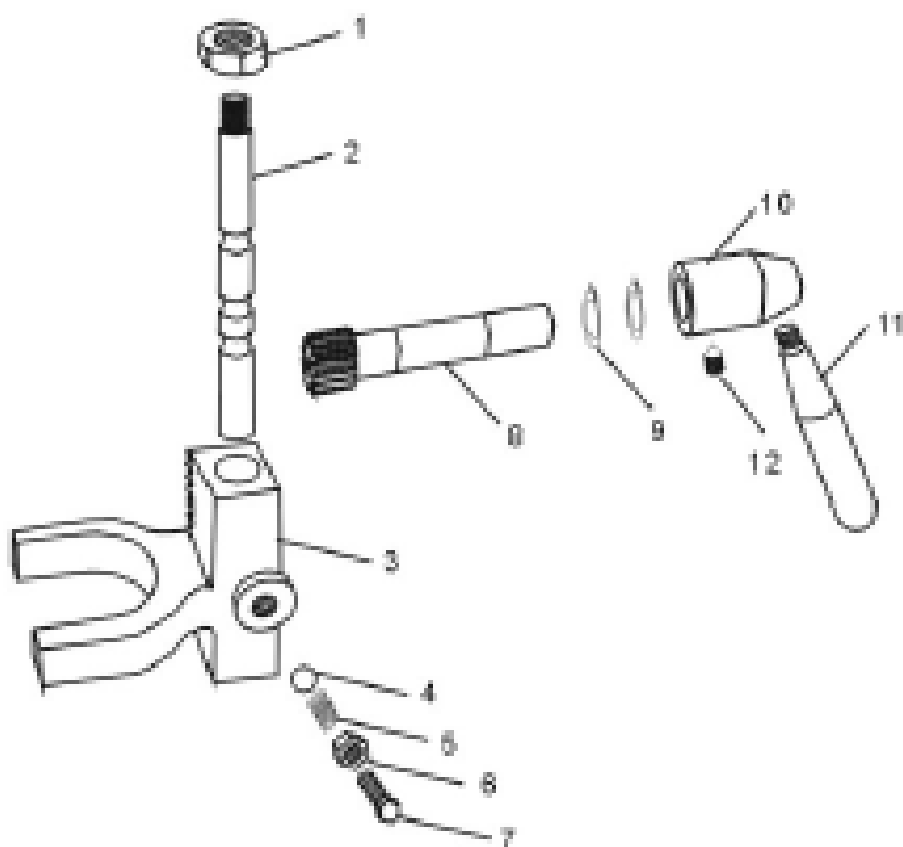


- 1- малое ременное колесо
- 2- верхняя крышка
- 3- винт М8*30 (4 шт.)
- 4- прокладка пружины 8 (4 шт.)
- 5- прокладка (4 шт.)
- 6- подшипник 6206
- 7- вентилятор
- 8- кнопка 5*25
- 9- ротор
- 10 – статор
- 11 – внешняя оболочка статора
- 12 – переключатель
- 13 – пластиковый переключатель
- 14 – подшипник 6204
- 15 – нижняя крышка двигателя
- 16 – прокладка пружины 8 (8 шт.)
- 17 – винт М8*30 (8 шт.)

Примечания:

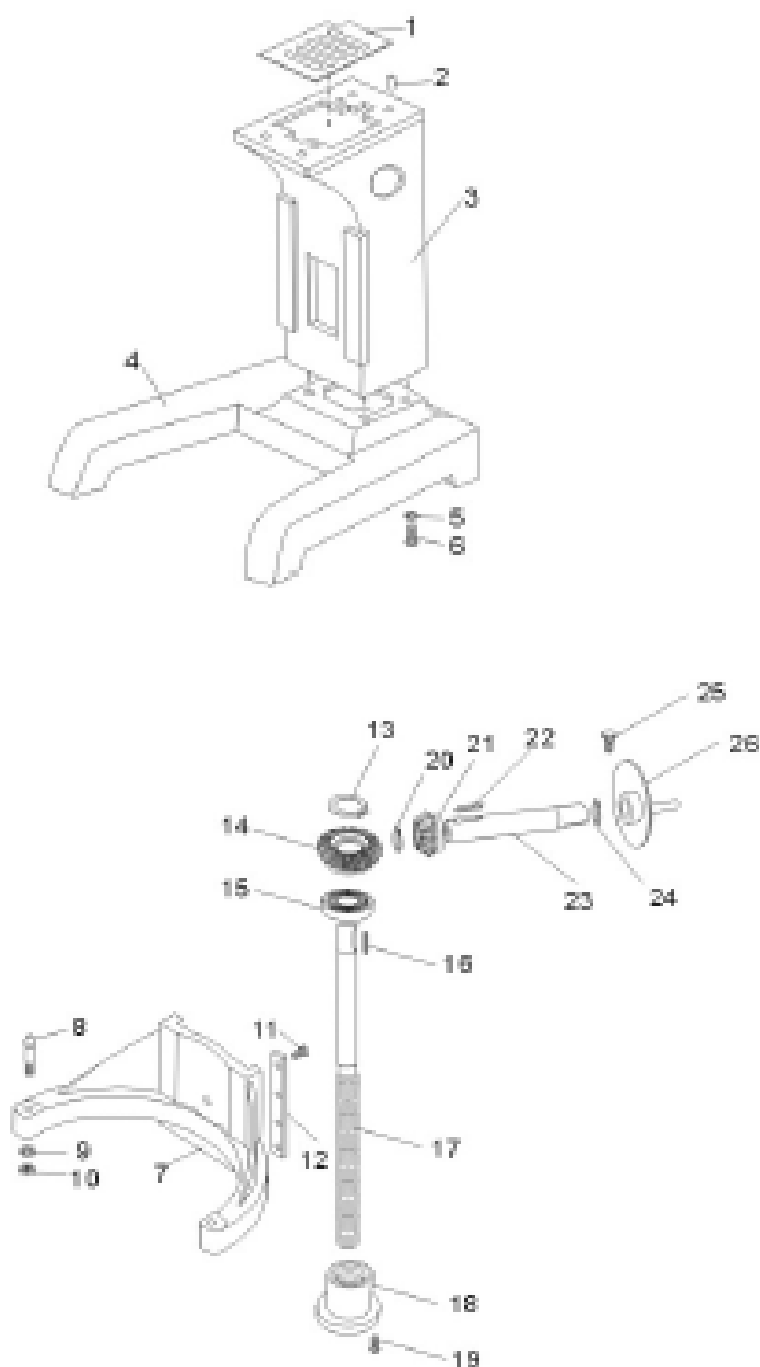
Если двигатель не работает, проверьте сперва соединение с источником энергоснабжения. Затем посмотрите, не повреждены ли провода. Проблемы в работе двигателя могут заключаться в неправильно подобранном электрическом напряжении, повреждённых проводах или неполадках конденсатора, направляющей центрифуги. Проблемы также могут быть вызваны перегрузкой дежи.

Рис. 5. Вилка и ось скорости



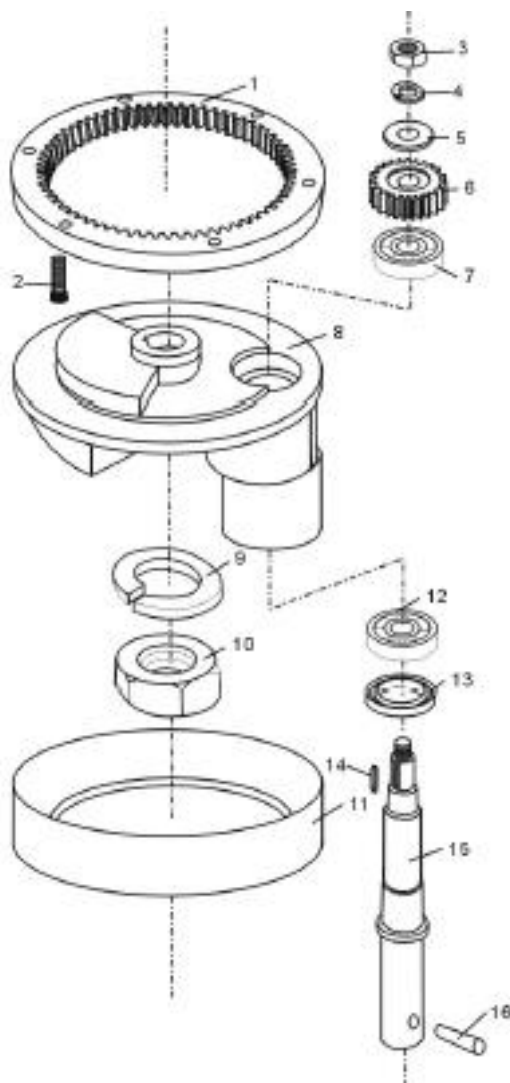
- 1 – гайка М10
- 2 – вильчатая ось
- 3 – вилка
- 4 – стальной шарик диаметром 8
- 5 – пружина
- 6 – гайка М10
- 7 – винт № 10*25
- 8 – ось смены скоростей
- 9 – стопорное кольцо 20 (2 шт.)
- 10 – рукав
- 11 – рукоятка
- 12 – винт М6*10

Рис. 6. Подставка для миксера и подъёмник для дежи



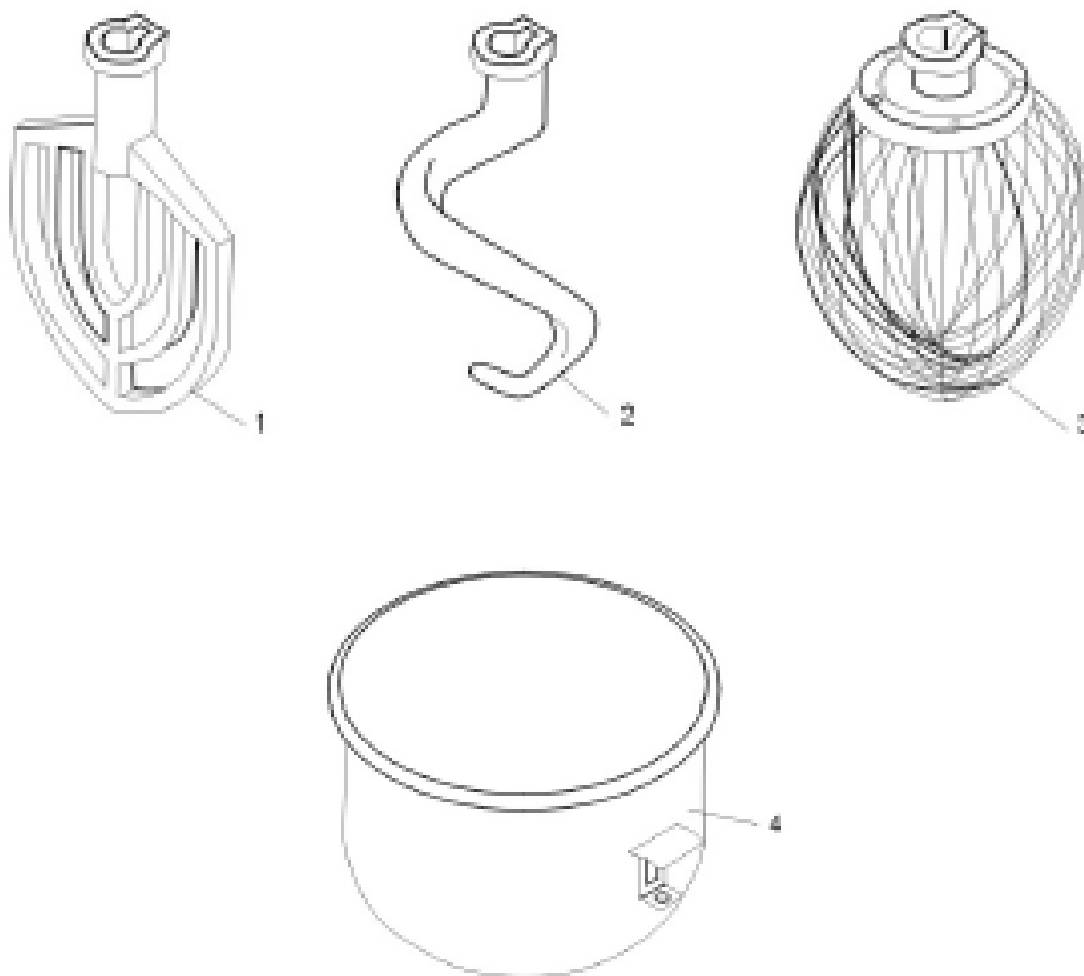
- 1 – плата
- 2 – штифт 10*16 (2 шт.)
- 3 – подставка
- 4 – основание
- 5 – прокладка пружины 12(4 шт.)
- 6 - винт М 12*40 (4 шт.)
- 7 - рукоятка
- 8 – винт дежи (2 шт.)
- 9 прокладка пружины 8 (2 шт.)
- 10 - гайка М8 (2 шт.)
- 11 - винт М8*20 (8 шт.)
- 12 – панель (2 шт.)
- 13 - стопорное кольцо
- 14 - большой привод
- 15 - подшипник 6005
- 16 - кнопка 5*20
- 17 - ось винта
- 18 - медная гайка
- 19 - винт М6*16 (2 шт.)
- 20 - стопорное кольцо 20
- 21 - маленький привод
- 22 - кнопка 5*20
- 23 - ось маховика
- 24 - стопорное кольцо 20
- 25 - винт М6*16
- 26 - маховик

Рис. 7. Подставка для вращения и ось миксера



- 1 – внутренний привод
- 2 – винт М6*30 (6 шт.)
- 3 – гайка М 14
- 4 – прокладка пружины 14
- 5 – прокладка
- 6 – привод
- 7 – подшипник 6204
- 8 – подставка для вращения
- 9 – прокладка пружины 20
- 10 – гайка М 20
- 11 – кольцо
- 12 – подшипник 6006
- 13 - сальник 35*56*12
- 14 – кнопка 6*16
- 15 – ось миксера
- 16 – штифт 10*25

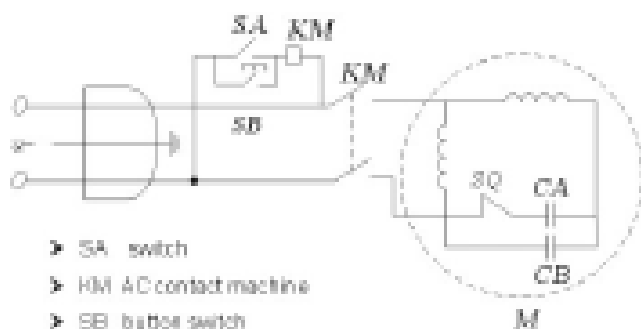
Рис. 8. Стандартные комплектующие



1, 2, 3 – месильные органы (насадки)
4 – чаша

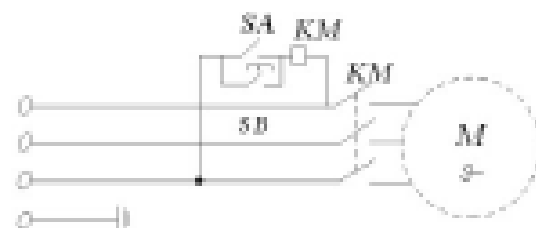
Схемы электрического соединения

220V electric diagram



- SA switch
- KM AC contact machine
- SB button switch
- SQ electromagnetic switch
- CA, CB capacitor
- M motor

380V electric diagram



- SA switch
- KM AC contact machine
- SB button switch
- M motor

SA – переключатель

KM AC – контакт

SB – кнопочный переключатель

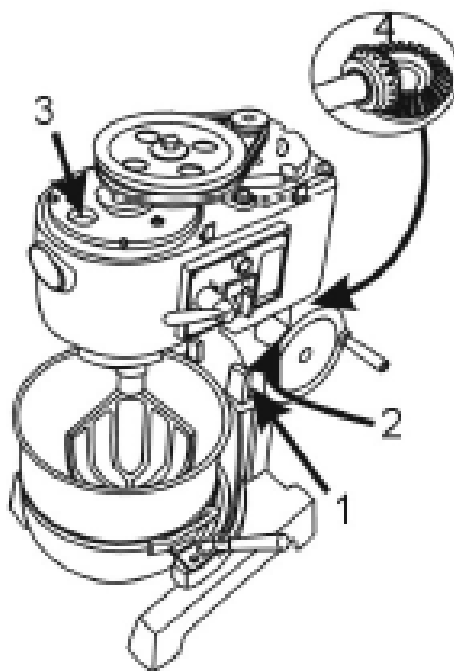
SQ – электромагнитный переключатель

CA, CB – конденсатор

M – двигатель

Техническое обслуживание

1. При работе устройства категорически запрещается помещать руки и посторонние предметы в дежу.
2. По истечении долгого периода работы нужно выключить устройство и охладить его, а затем перезапустить.
3. Не рекомендуются долгие непрерывные периоды эксплуатации устройства.
4. Запрещается извлекать привод и ремень вручную (во избежание травм).
5. По окончании работы всегда мойте дежу и месильный орган.
6. Верхнюю и нижнюю орбиту необходимо смазывать машинным маслом.
7. Регулярно смазывайте ось маховика машинным маслом.
8. Все оси и приводы можно непрерывно использовать в течение полугода. Регулярно смазывайте их.
9. Чтобы смазать привод, открывайте крышку вентиляции.
10. Регулярно проверяйте натяжение ремня.



Внимание!

1. Запрещается мыть устройство с помощью прямых струй воды.
2. Перед мероприятиями по техническому обслуживанию отключите устройство от источника энергоснабжения.
3. Запрещается трогать электрические переключатели и провода мокрыми руками.
4. При наличии неполадок и неисправностей немедленно выключайте устройство.
5. Перед починкой не нужно отсоединять провод заземления.
6. Не допускайте детей к устройству.
7. Миксер следует установить на сухую деревянную планку.

Неполадки и способы их устранения

Неполадки	Возможные причины	Способы устранения
Устройство не работает после включения	Проблемы с источником энергоснабжения	Проверить источник энергоснабжения
	Повреждён ремень	Заменить ремень
Утечка масла	Повреждена прокладка	Заменить прокладку
Ручка подъёма дежи движется с трудом	Заторы орбиты, ржавчина	Почистить орбиту
	Верхний и нижний полюса, привод и ось маховика нуждаются в смазке	Положить смазку
Температура двигателя слишком увеличивается, а скорость снижается	Недостаточный уровень напряжения	Проверить напряжение
	Перегрузка дежи	Уменьшить количество продуктов
	Рабочая скорость не подходит к данной насадке	Выбрать правильную скорость и насадку
Месильный орган задевает стенки дежи	Деформация месильного органа	Исправить или заменить месильный орган