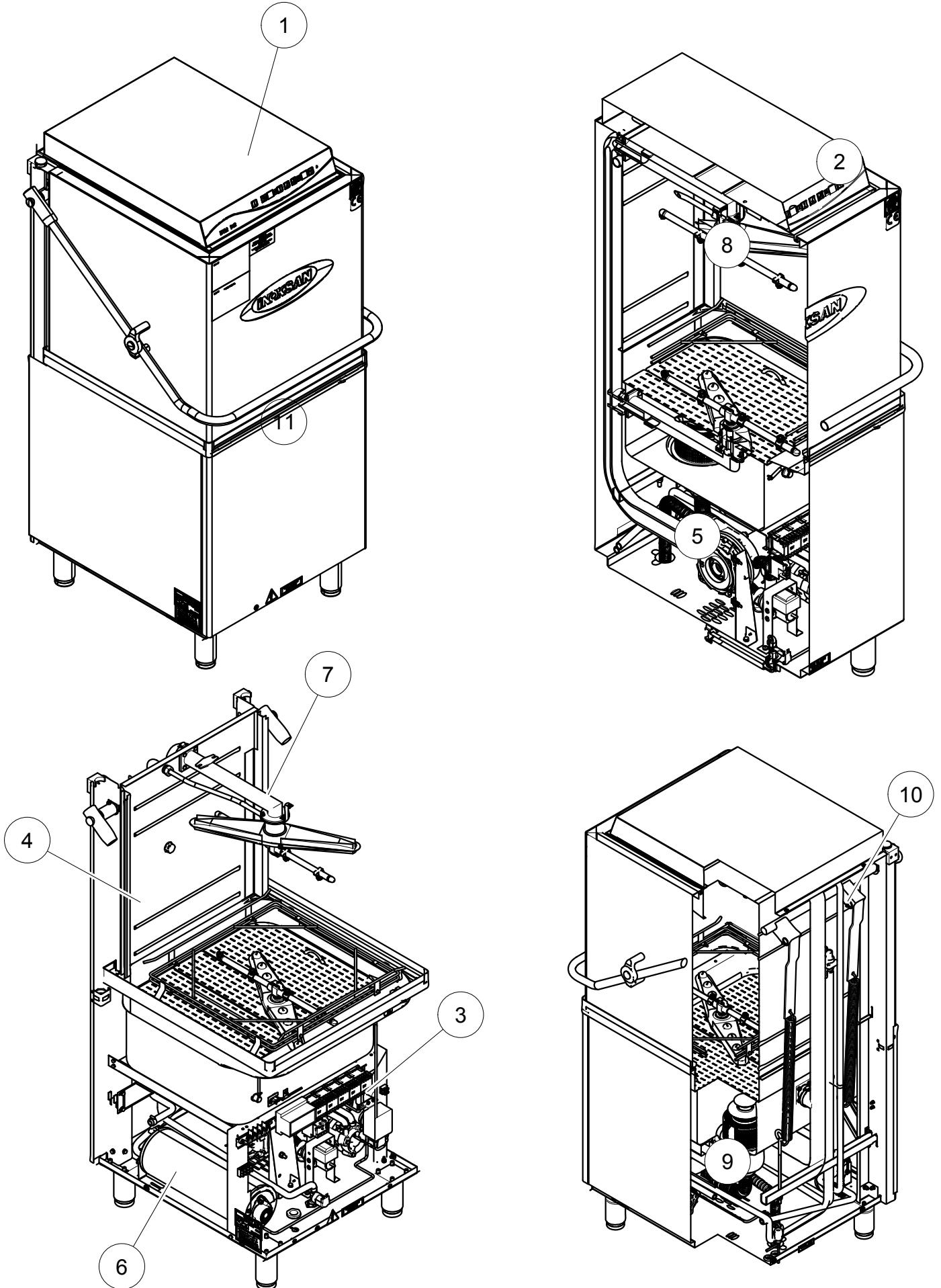


BYM 102 KOMPLE / BYM 102 COMPLETE





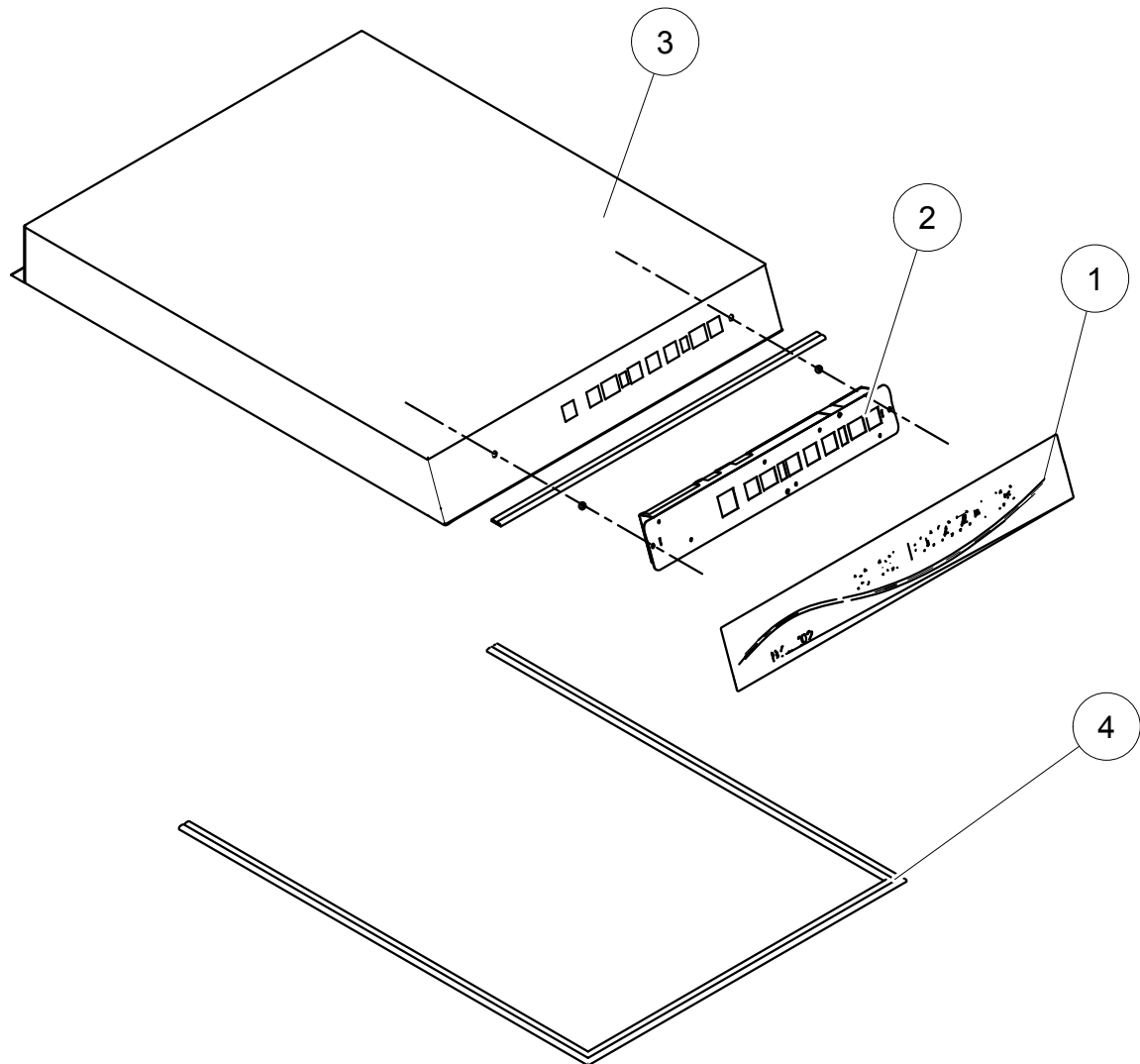
SERVİS MANUEL /SERVICE MANUEL
BULA BİK YIKAMA MAKİNASI / DISWASHER

MODEL NO BYM 102
TARİH/DATE 18.11.2016
REV ST-08/86-2016
SAYFA/PAGE 02 / 24

BYM 102 KOMPLE / BYM 102 COMPLETE

| <u>S.NO</u> | <u>PARÇA NO</u> | <u>PARÇA ADI</u> | <u>PART NAME</u> | <u>ADET</u> |
|-------------|-----------------|-------------------------------|-----------------------------------|-------------|
| 1 | 4110 0000 | BYM 102 KOMPLE | BYM 102 COMPLETE | 1 |
| 2 | 2100 0770 | PANEL KOMPLE | PANEL COMPLETE | 1 |
| 3 | 2100 0750 | KABLO DEMET KOMPLE | HARNES COMPLETE | 1 |
| 4 | 2100 0700 | ASE KOMPLE | CHASSIS COMPLETE | 1 |
| 5 | ---- | YIKAMA DURULAMA BÖLÜMÜ | WASHING RINSING SECTION | 1 |
| 6 | --- | BOYLER VE TANK ISITICILARI | BOILER AND TANK HEATER | 1 |
| 7 | 2100 6151 | ALT ÜST YIKAMA BORU GRUBU | LOWER UPPER WASHING PIPE ASSEMBLY | 1 |
| 8 | ---- | YIKAMA VE DURULAMA FİSKİYELER | WASHING AND RINSING JET | 1 |
| 9 | 2100 8101 | TAHLİYE POMPA GRUBU KOMPLE | DISCHARGE PUMP ASSEMBLY COMPLETE | 1 |
| 10 | ---- | KAPAK KALDIRMA MEKANİZMASI | COVER BOOST MECHANISM | 1 |
| 11 | ---- | DIS SAĞLAR | OUTER SHEETS | 1 |

PANEL KOMPLE / PANEL COMPLETE





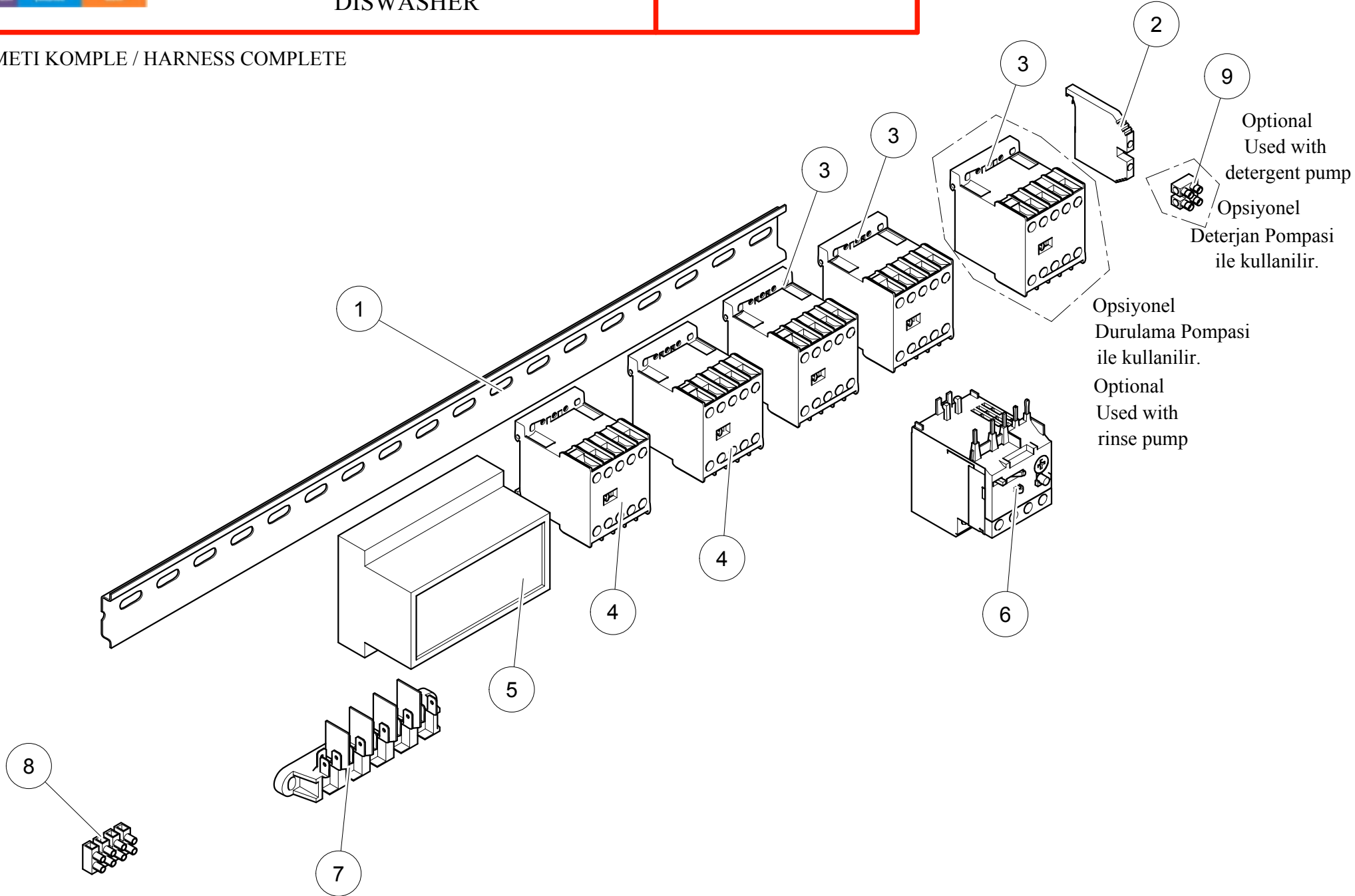
SERV S MANUEL /SERVICE MANUEL
BULA İK YIKAMA MAK NASI / DISWASHER

MODEL NO BYM 102
TAR H/DATE 18.11.2016
REV ST-08/86-2016
SAYFA /PAGE 04 / 24

PANEL KOMPLE / PANEL COMPLETE

| <u>S.NO</u> | <u>PARÇA NO</u> | <u>PARÇA ADI</u> | <u>PART NAME</u> | <u>ADET</u> |
|-------------|-----------------|-----------------------|-------------------------|-------------|
| 1 | 2100 9302 | BYM-102 SER GRAF | BYM 102 PANEL SERIGRAPH | 1 |
| 2 | 2120 7035 | ELEKTRON K KART GRUBU | EXPANSION CARD COMPLETE | 1 |
| 3 | 2100 0742 | GÖVDE KAPAK SACI | BODY COVER SHEET | 1 |
| 4 | 0406 0002 | KAPI BANDI D PROF L | DOOR BAND | 2,4 mt |

KABLO DEMETİ KOMPLE / HARNESS COMPLETE





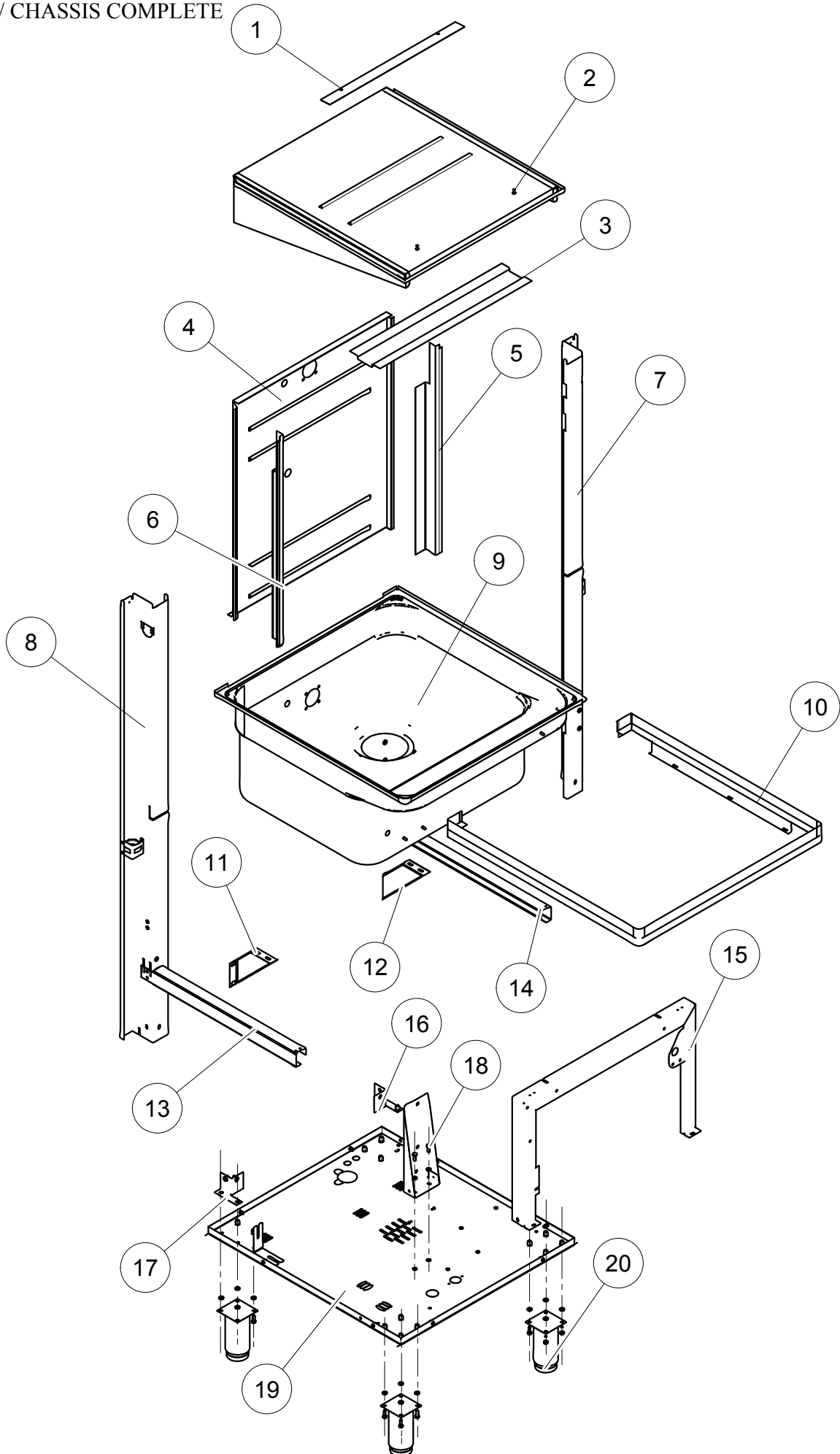
SERV S MANUEL /SERVICE MANUEL
BULA IK YIKAMA MAK NASI / DISWASHER

MODEL NO BYM 102
TAR H/DATE 18.11.2016
REV ST-08/86-2016
SAYFA /PAGE 06 / 24

KABLO DEMET KOMPLE / HARNESS COMPLETE

| <u>S.NO</u> | <u>PARÇA NO</u> | <u>PARÇA ADI</u> | <u>PART NAME</u> | <u>ADET</u> |
|-------------|-----------------|---|---|-------------|
| 1 | 2210 7105 | KLEMENS RAYI | CONNECTOR RAIL | 0,5 mt |
| 2 | 1004 0049 | KD 4 GR V DASIZ DURDURUCU | STOPPER FOR CONNECTOR | 1 |
| 3 | 1006 0253 | KONTAKTÖR 4KW CHINT (1 adedi opsiyonel) | CONTACTOR 4KW CHINT (1 NUMBER OPTIONAL) | 3 |
| 4 | 1006 0252 | NC1-1810M KONTAKTÖR | NC1-1810M CONTACTOR | 2 |
| 5 | 2120 7034 | POVER BOX | POWER BOX | 1 |
| 6 | 1009 0047 | TERM K RÖLE EATON (30.03.2015) | THERMAL RELAY | 1 |
| | 1009 0048 | TERM K RÖLE | THERMAL RELAY | 1 |
| 7 | 1004 0025 | KLEMENS 5L BLOK TERM NAL | CONNECTOR 5 BLOCK TERM NAL | 1 |
| 8 | 2401 7012 | KLEMENS 1000L K 4ARA | CONNECTOR 1000V-4 POLE | 1 |
| 9 | 2120 7013 | KLEMENS 1000L K 2ARA | CONNECTOR 1000V-2 POLE | 1 |

SASE KOMPLE / CHASSIS COMPLETE





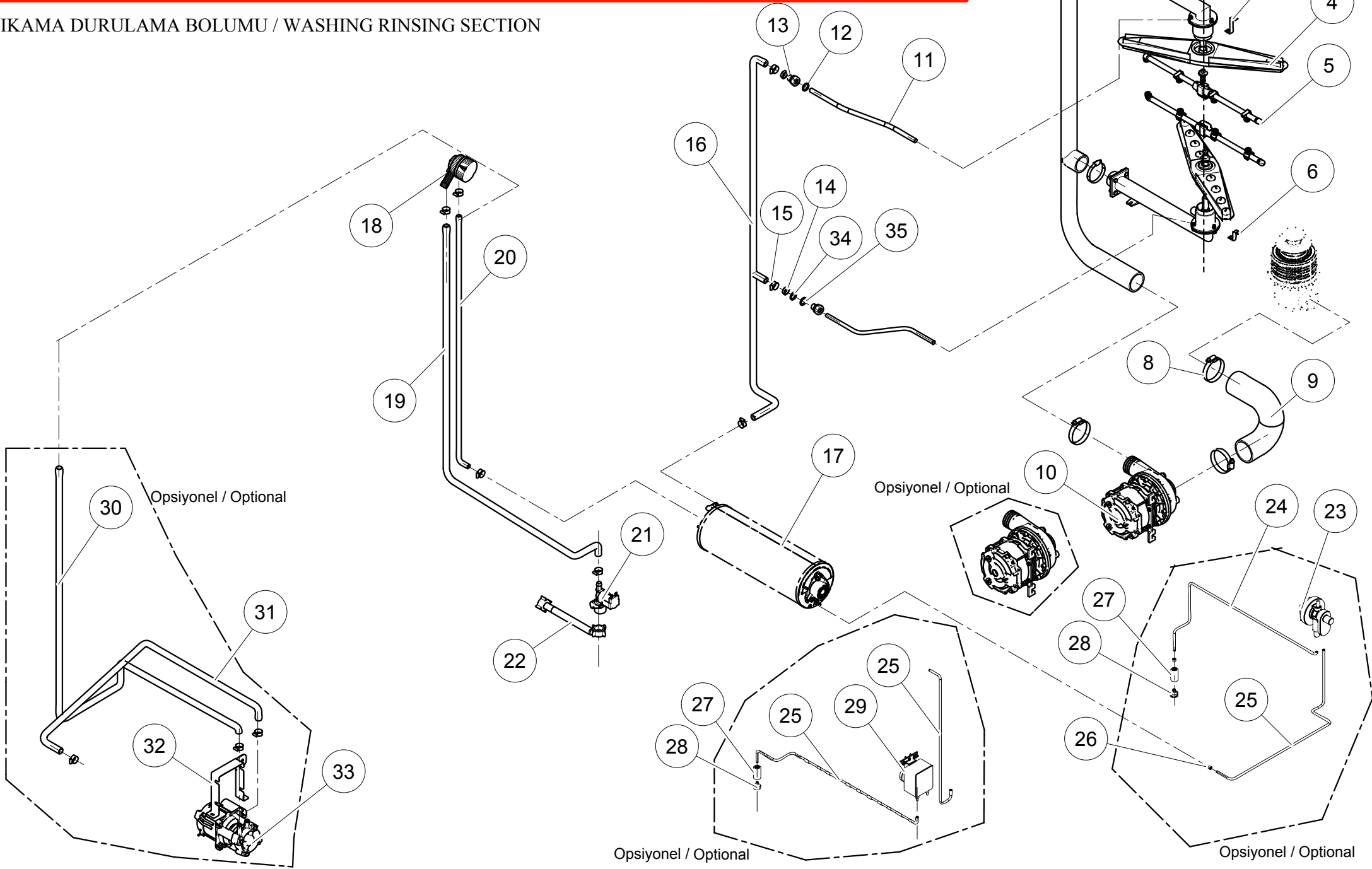
SERV S MANUEL /SERVICE MANUEL
BULA IK YIKAMA MAK NASI / DISWASHER

MODEL NO BYM 102
TAR H/DATE 18.11.2016
REV ST-08/086-2016
SAYFA /PAGE 08 / 24

ASE KOMPLE / CHASSIS COMPLETE

| <u>S.NO</u> | <u>PARÇA NO</u> | <u>PARÇA ADI</u> | <u>PART NAME</u> | <u>ADET</u> |
|-------------|-----------------|--------------------------------|--------------------------------------|-------------|
| 1 | 2100 0743 | ÖN PANEL BA LANTI SACI | FRONT PANEL CONNECTION PLATE | 1 |
| 2 | 2100 0711 | ÜST APKA KOMPLE | UPPER BONNET COMPLETE | 1 |
| 3 | 2100 0737 | HAVUZ ÜST GÖVDE DESTEK SACI | POOL LOWER BODY SUPPORT PLATE | 1 |
| 4 | 2100 0706 | HAVUZ ARKA SACI | POOL REAR PLATE | 1 |
| 5 | 2100 0107 | HAVUZ SU SIZDIRMAZLIK SACI SA | POOL WATER LEAKTIGHTNESS PLATE RIGHT | 1 |
| 6 | 2100 0108 | HAVUZ SU SIZDIRMAZLIK SACI SOL | POOL WATER LEAKTIGHTNESS PLATE LEFT | 1 |
| 7 | 2100 0720 | ARKA AYAK SACI SA KOMPLE | REAR FOOT PLATE RIGHT COMPLETE | 1 |
| 8 | 2100 0721 | ARKA AYAK SACI SOL KOMPLE | REAR FOOT PLATE LEFT COMPLETE | 1 |
| 9 | 2100 0705 | HAVUZ SACI PRES BASKILI | POOL PLATE PRESS FIT | 1 |
| 10 | 2100 0707 | HAVUZ KEMER SACI | POOL ROOF BAR PLATE | 1 |
| 11 | 2100 0709 | HAVUZ DESTEK SACI SOL | POOL SUPPORT PLATE LEFT | 1 |
| 12 | 2100 0712 | HAVUZ DESTEK SACI SA | POOL SUPPORT PLATE RIGHT | 1 |
| 13 | 2100 0118 | HAVUZ DESTEK SACI SOL | POOL SUPPORT PLATE LEFT | 1 |
| 14 | 2100 0119 | HAVUZ DESTEK SACI SA | POOL SUPPORT PLATE RIGHT | 1 |
| 15 | 2100 0708 | HAVUZ AYAK ÖN SACI | POOL FOOT FRONT PLATE | 1 |
| 16 | 2100 0739 | AYAK BA LAMA SACI ARKA SAG | FOOT CONNECTION PLATE REAR RIGHT | 1 |
| 17 | 2100 0738 | AYAK BA LAMA SACI ARKA SOL | FOOT CONNECTION PLATE REAR LEFT | 1 |
| 18 | 2100 0103 | POMPA BA LAMA SACI | PUMP CONNECTION PLATE | 1 |
| 19 | 2100 0702 | ASE SACI | CHASSIS PLATE | 1 |
| 20 | 1314 0111 | PASLANMAZ AYAK Ø60 | INOXIDABLE FOOR Ø60 | 4 |

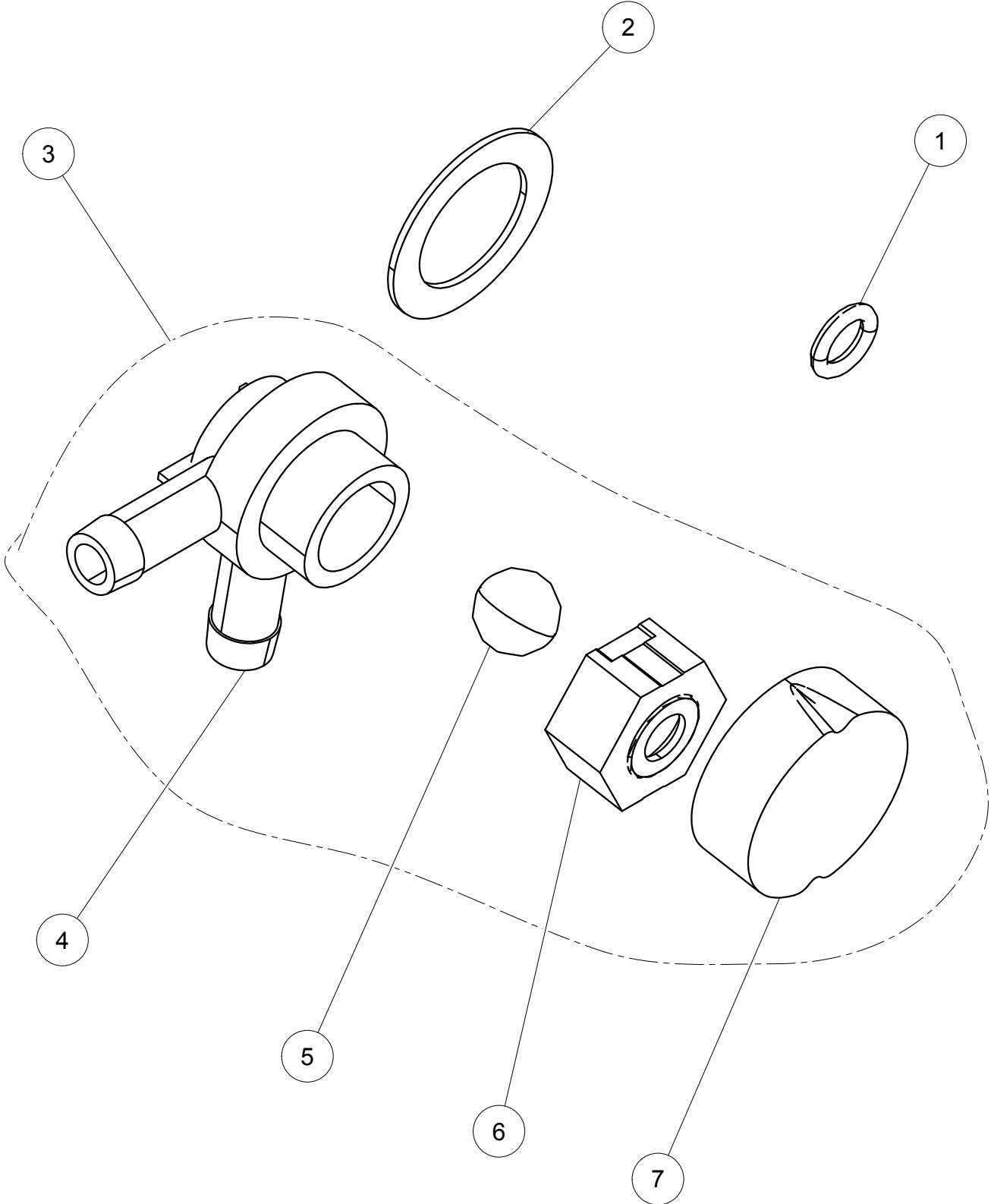
YIKAMA DURULAMA BOLUMU / WASHING RINSING SECTION



YIKAMA DURULAMA BÖLÜMÜ / WASHING RINSING SECTION

| <u>S.NO</u> | <u>PARÇA NO</u> | <u>PARÇA ADI</u> | <u>PART NAME</u> | <u>ADET</u> |
|-------------|-----------------|----------------------------------|-------------------------------------|-------------|
| 1 | 2100 6151 | ALT ÜST YIKAMA BORU GRUBU | LOWER UPPER WASHING PIPE ASSEMBLY | 2 |
| 2 | 2100 6305 | YIKAMA HORTUMU | WASHING HOSE | 1 |
| 3 | 2100 0750 | FİSK YE ÜST BAĞLANTI SACI MONTAJ | JET UPPER CONNECTION PLATE ASSEMBLY | 1 |
| 4 | 1209 0028 | YIKAMA FİSK YESİ | WASHING JET | 2 |
| 5 | 1209 0001 | DURULAMA FİSK YESİ | RINSING JET | 2 |
| 6 | 2100 0741 | SÜZGEÇ FİSK YE BAĞLANTI SACI ALT | DRAINER JET CONNECTION PLATE LOWER | 1 |
| 7 | 1310 0005 | KELEPÇE | CLAMP | 4 |
| 8 | 1310 0007 | KELEPÇE | CLAMP | 2 |
| 9 | 2100 6306 | POMPA EMİLME HORTUMU | PUMP SUCKING HOSE | 1 |
| 10 | 1203 0005 | YIKAMA POMPASI | WASHING PUMP | 1 |
| 11 | 2100 8034 | BORU Ø12x379.5 | PIPE Ø12x379.5 | 2 |
| 12 | 1209 0026 | K L NGR T CONTA Ø19/Ø25x2 | CYLINDER SEAL Ø19/Ø25x2 | 2 |
| 13 | 1209 0025 | DURULAMA ÇIKI REKOR 929076 | RINSING OUTPOT REKOR | 2 |
| 14 | 2100 8025 | DURULAMA REKOR YAYI | RINSING REKOR SPRING | 1 |
| 15 | 1310 0012 | KELEPÇE | CLAMP | 6 |
| 16 | 2100 6308 | DURULAMA HORTUMU | RINSING HOSE | 1 |
| 17 | 2100 3340 | BOYLER 8100W | BOILER 8100W | 1 |
| 18 | 2140 6040 | ÇEKVALF | CHECK VALVE | 1 |
| 19 | 2100 6307 | SU GİRİŞ HORTUMU KISA | WATER PORT HOSE SHORT | 1 |
| 20 | 2100 6322 | BOYLER GİRİŞ HORTUMU | BOILER PORT HOSE | 1 |
| 21 | 1202 0004 | SELENOİD VALF | SELENOID VALVE | 1 |
| 22 | 1206 1000 | HORTUM EBEKE | HOSE MESHWORK | 1 |
| 23 | 1203 0028 | PARLATICI POMPASI | RINSE PUMP | 1 |
| 24 | 0405 0202 | EFFAF HORTUM | TRANSLUCENT HOSE | 0,5MT |
| 25 | 0405 0020 | EFFAF HORTUM | TRANSLUCENT HOSE | 8MT |
| 26 | 1310 0014 | HORTUM KELEPÇESİ | HOSE CLAMP | 1 |
| 27 | 1203 0098 | PARLATICI HORTUM AĞIRLI | RINSE HOSE WEIGHT | 2 |
| 28 | 1203 0099 | PARLATICI SÜZGEÇ | RINSE DRAINER | 2 |
| 29 | 1203 0030 | DETERJAN POMPASI | DETERGENT PUMP | 1 |
| 30 | 2100 6304 | DURULAMA POMPA HORTUMU | RINSING PUMP HOSE | 1 |
| 31 | 2100 6303 | POMPA BOYLER ARASI HORTUM | PUMP BOILER INTER HOSE | 0.75 MT |
| 32 | 2100 0733 | DURULAMA POMPA SACI | RINSING PUMP PLATE | 1 |
| 33 | 1203 0008 | POMPA 130120 DURULAMA | RINSING PMUP | 1 |
| 34 | 1207 0005 | K L NGR T CONTA | CYLINDER SEAL | 1 |
| 35 | 1207 0011 | O-RİNG | O RING | 1 |

VALF KOMPLE / VALVE COMPLETE





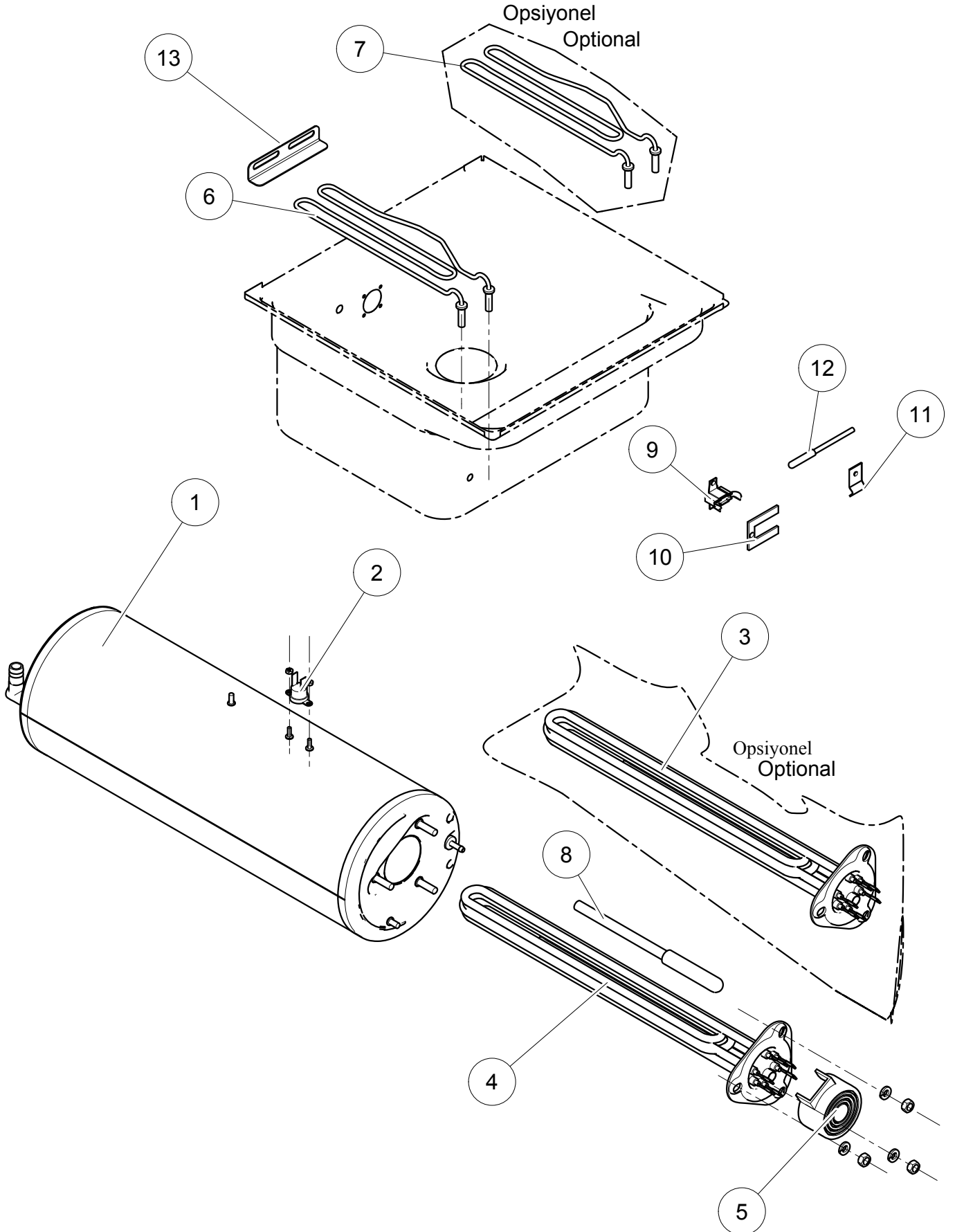
SERV S MANUEL /SERVICE MANUEL
BULA IK YIKAMA MAK NASI / DISWASHER

MODEL NO BYM 102
TAR H/DATE 18.11.2016
REV ST-08/086-2016
SAYFA /PAGE 12 / 24

YIKAMA VE DURULAMA BÖLÜMÜ
WASHING AND RINSING DEPARTMENT

| <u>S.N.</u> | <u>PARÇA NO</u> <u>PART N.</u> | <u>PARÇA ADI</u> | <u>PART NAME</u> | <u>ADET</u> <u>PCS</u> |
|-------------|-----------------------------------|-----------------------------|----------------------------------|---------------------------|
| A | 2140 6040 | ÇEKVALF MONTAJ | CHECK VALVE INSTALLATION | 1 |
| 1 | 2140 6032 | ORING | ORING | 1 |
| 2 | 2140 6028 | KAUÇUK CONTA | RUBBER SEALS | 1 |
| 3 | 2140 6030 | ÇEKVALF GÖVDE | CHECK VALVE CHASSIS | 1 |
| 4 | 2140 6025 | ÇEKVALF SU G R ÇIKI PARÇASI | CHECK VALVE PART OF WATER IN OUT | 1 |
| 5 | 2140 6029 | TEFLON B LYA | TEFLON BALL | 1 |
| 6 | 2140 6026 | ÇEKVALF SOMUN | CHECK VALVE NUT | 1 |
| 7 | 2140 6027 | ÇEKVALF KAPAK | CHECK VALVE COVER | 1 |

BOYLER ve TANK ISITICILARI / BOILER AND TANK HEATER





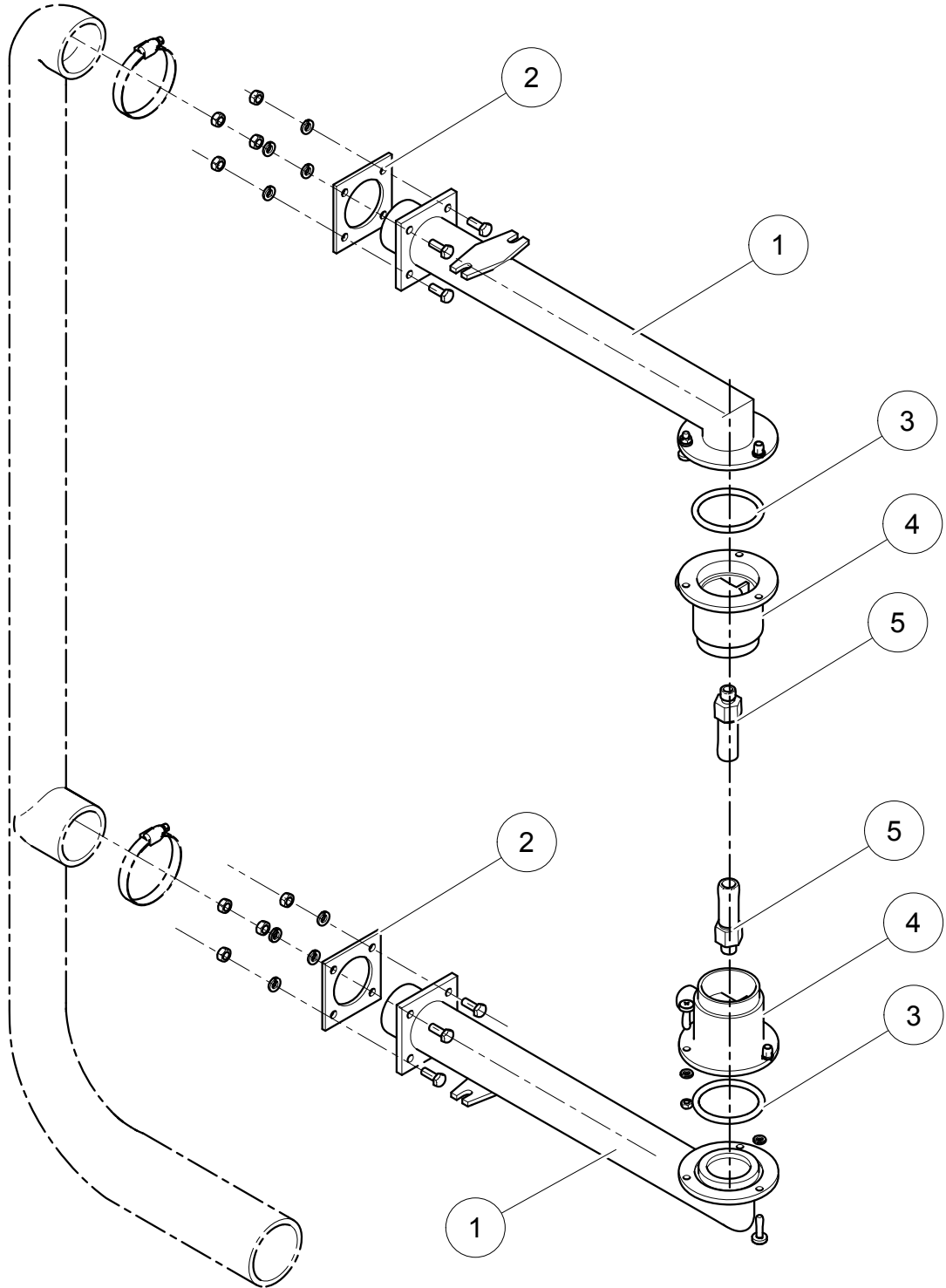
SERVİS MANUEL /SERVICE MANUEL
BULA BİK YIKAMA MAKİNASI / DISWASHER

MODEL NO BYM 102
TARİH/DATE 18.11.2016
REV ST-08/86-2016
SAYFA/PAGE 14 / 24

BOYLER VE TANK ISITICILARI / BOILER AND TANK HEATER

| S.NO | PARÇA NO | PARÇA ADI | PART NAME | ADET |
|-------------|-----------------|---------------------------------|--------------------------------|-------------|
| 1 | 2100 3331 | BOYLER GÖVDESİ KAYNAKLI | BOILER BODY SEAM | 1 |
| 2 | 1209 0007 | EMN. L M T TERMOSTAT | THERMOSTAT LIMIT SAFETY | 1 |
| 3 | 1007 0019 | BOYLER ISITICISI 8000W 208V | BOILER HEATR 8000W 208V | 1 |
| 4 | 1007 0010 | BOYLER ISITICISI 8000W 230V | BOILER HEATR 8000W 230V | 1 |
| 5 | 1209 0031 | ISITICI KAPAĞI | HEATER COVER | 1 |
| 6 | 1007 0011 | ISITICI YIKAMA TANKI 2700W 220V | HEATER WASHING TANK 2700W 220V | 1 |
| 7 | 1007 0018 | ISITICI YIKAMA TANKI 2700W 208V | HEATER WASHING TANK 2700W 208V | 1 |
| 8 | 2120 7038 | BOYLER TERMİSTÖRÜ | BOILER THERMISTOR | 1 |
| 9 | 1010 0053 | L M T TERM,85C | THERMOSTAT LIMIT | 1 |
| 10 | 2100 0566 | TERMOSTAT TUTTURMA SACI | THERMOSTAT MOUNT PLATE | 1 |
| 11 | 2020 0552 | TERMOKOPUL TUTTURMA SACI | THERMOCOUPLED MOUNT PLATE | 1 |
| 12 | 2120 7037 | TANK TERMİSTÖR | TANK THERMISTOR | 1 |
| 13 | 2100 0746 | TANK ISITICI DESTEK SACI | TANK HEATER PLATES | 1 |

ALT UST YIKAMA BORU GRUBU / LOWER UPPER WASHING PIPE ASSEMBLY





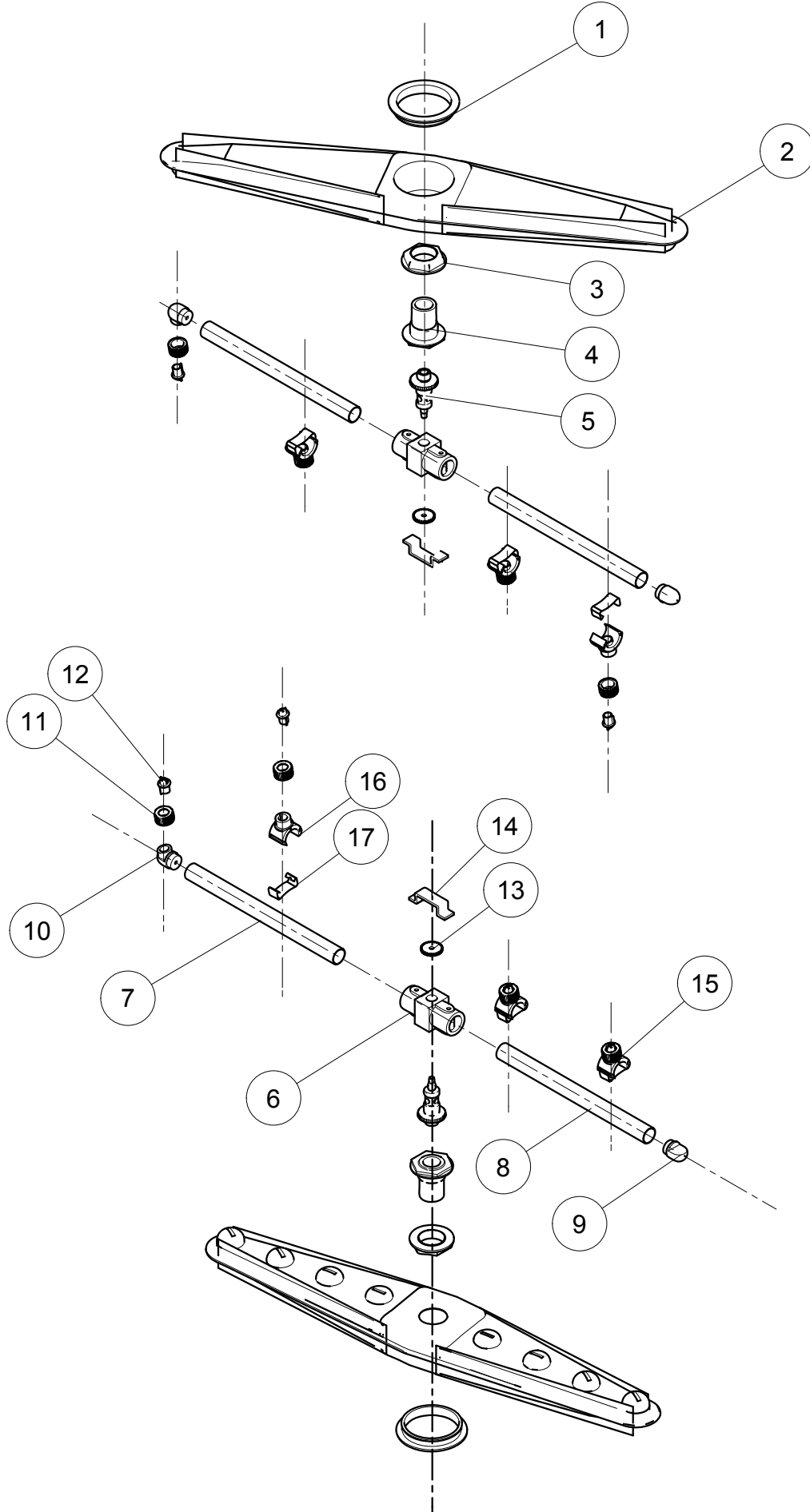
SERVİS MANUEL /SERVICE MANUEL
BULAĞIK YIKAMA MAKİNASI / DISWASHER

MODEL NO BYM 102
TARİH/DATE 18.11.2016
REV ST-08/86-2016
SAYFA/PAGE 16 / 24

ALT ÜST YIKAMA BORU GRUBU / LOWER UPPER WASHING PIPE ASSEMBLY

| <u>S.NO</u> | <u>PARÇA NO</u> | <u>PARÇA ADI</u> | <u>PART NAME</u> | <u>ADET</u> |
|--------------------|------------------------|-------------------------|-------------------------|--------------------|
| 1 | 1209 0020 | YIKAMA BORUSU | WASHING PIPE | 1 |
| 2 | 1209 0019 | YIKAMA BORUSU CONTASI | WASHING PIPE SEAL | 1 |
| 3 | 1207 0011 | KL NGR T CONTA | CYLINDER SEAL | 1 |
| 4 | 1209 0022 | YIKAMA ADAPTÖRÜ | WASHING ADAPTOR | 1 |
| 5 | 2100 3313 | YIKAMA FİSKİYEL | WASHING JET SHAFTS | 1 |

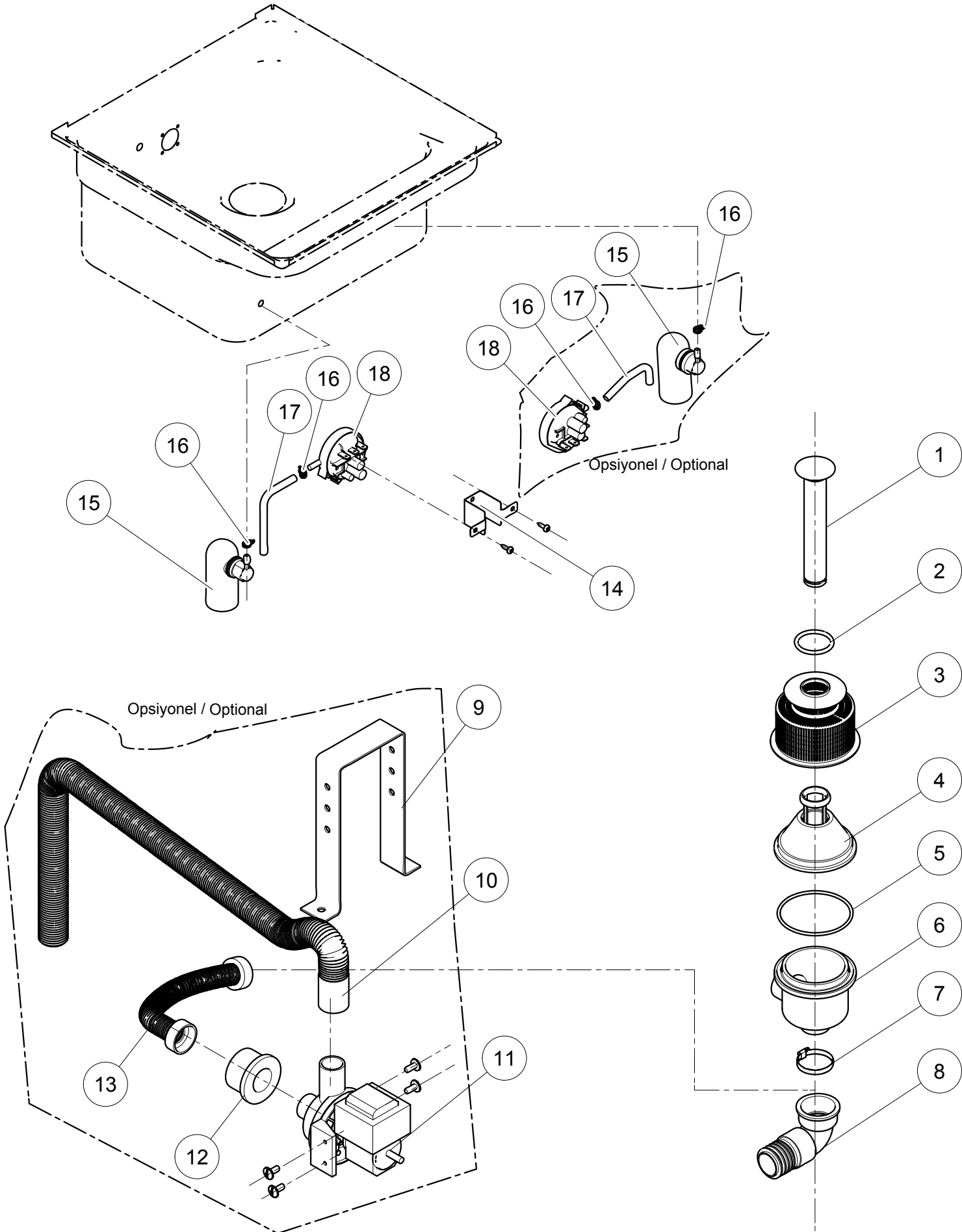
YIKAMA VE DURULAMA FİSKİYELERİ / WASHING AND RINSING JET



YIKAMA VE DURULAMA FİSKİYELER / WASHING AND RINSING JET

| <u>S.NO</u> | <u>PARÇA NO</u> | <u>PARÇA ADI</u> | <u>PART NAME</u> | <u>ADET</u> |
|-------------|-----------------|--|---------------------------------|-------------|
| 1 | 2100 6317 | YIKAMA F SKİYES GÖBEK B LEZ | WASHING JET HUB COLLET | 1 |
| 2 | 2100 3312 | YIKAMA F SKİYE ANA PARÇASI | WASHING JET MAIN PART | 1 |
| 3 | 2100 6319 | YIKAMA FİSKİYELER YATAK SOMUNU | WASHING JET CHANNEL NUT | 1 |
| 4 | 2100 6318 | YIKAMA F SKİYE YATAK | WASHING JET CHANNEL | 1 |
| 5 | 1209 0029 | DURULAMA PİMİ | RINSING PIN | 2 |
| 6 | 2100 6313 | DURULAMA F SKİYE GÖBEK | RINSING JET HUB | 1 |
| 7 | 2100 3308 | DURULAMA F SKİYE BORUSU -2 | RINSING JET PIPE-2 | 1 |
| 8 | 2100 3307 | DURULAMA F SKİYE BORUSU -1 | RINSING JET PIPE-1 | 1 |
| 9 | 2100 6314 | DURULAMA F SKİYE KAPAMA | RINSING JET COVER | 1 |
| 10 | 2100 6315 | DURULAMA F SKİYE KAPAMA NOZULLU | RINSING JET COVER NOZZLE | 1 |
| 11 | 1209 0042 | DURULAMA F SKİYE SOMUNU | RINSING JET NUT | 2 |
| 12 | 1209 0043 | DURULAMA F SKİYE NOZUL | RINSING JET NOZZLE | 2 |
| 13 | 2100 3309 | DURULAMA F SKİYE GÖBEK SOMUNU M4 | RINSING JET HUB NUT M4 | 1 |
| 14 | 2100 6316 | DURULAMA F SKİYE GÖBEK BAĞLAMA PARÇASI | RINSING JET HUB CONNECTION PART | 1 |
| 15 | 1209 0040 | F SKİYE UCU | JET END | 3 |
| 16 | 1209 0044 | DURULAMA F SKİYE GÖVDE | RINSING JET BODY | 1 |
| 17 | 1209 0046 | DURULAMA F SKİYE ALT SACI | RINSING JET LOWER PLATE | 1 |

TAHLİYE POMPA GRUBU KOMPLE / DISCHARGE PUMP ASSEMBLY COMPLETE





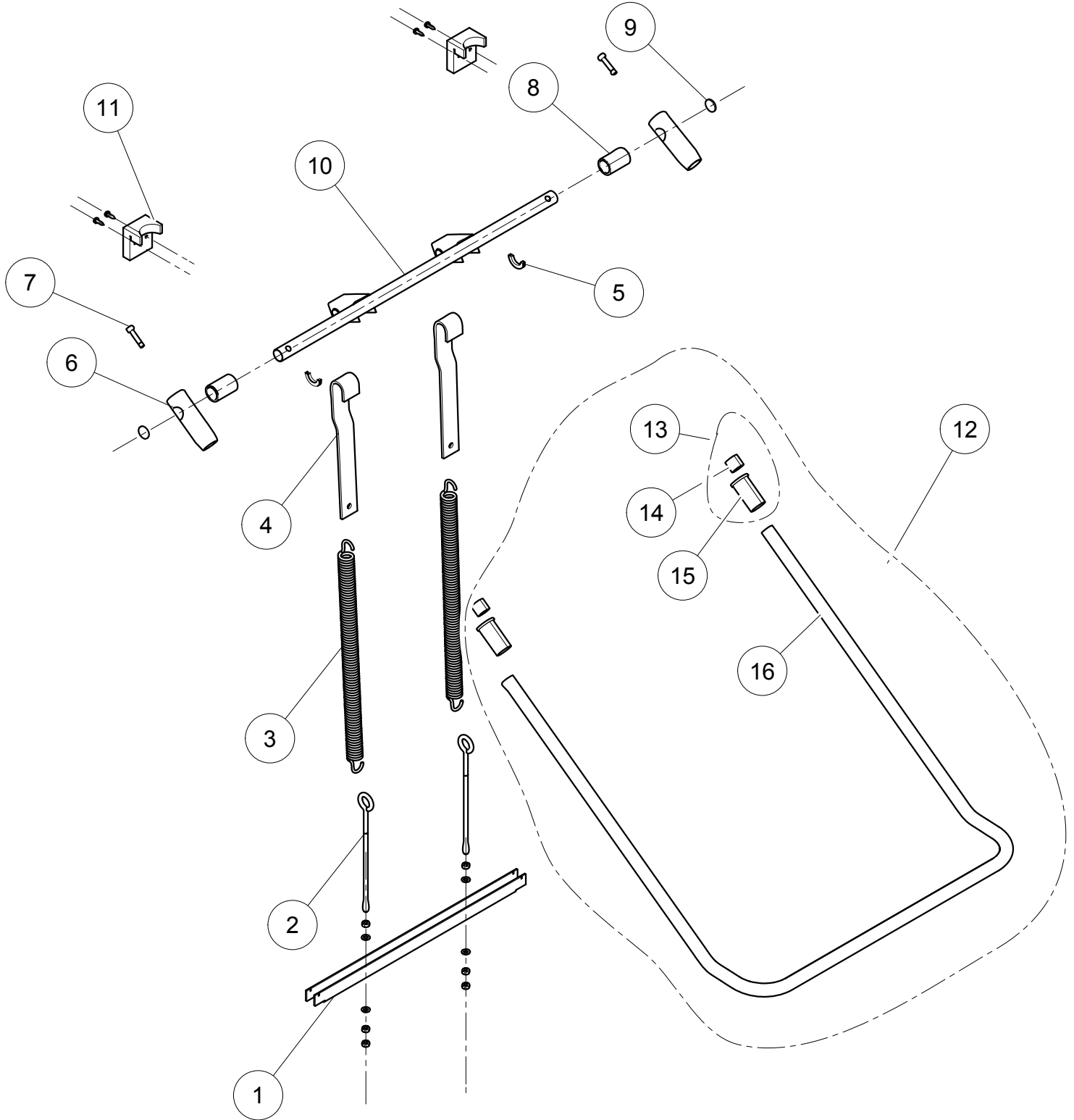
SERVİS MANUEL /SERVICE MANUEL
BULAĞIK YIKAMA MAKİNASI / DISWASHER

MODEL NO BYM 102
TARİH/DATE 18.11.2016
REV ST-08/86-2016
SAYFA /PAGE 20 / 24

TAHLİYE POMPA GRUBU KİMLER / DISCHARGE PUMP ASSEMBLY COMPLETE

| <u>S.NO</u> | <u>PARÇA NO</u> | <u>PARÇA ADI</u> | <u>PART NAME</u> | <u>ADET</u> |
|-------------|-----------------|--|--------------------------------------|-------------|
| 1 | 1209 0008 | TA MA BORUSU | CARRYING PIPE | 1 |
| 2 | 2100 6025 | G DER TAPA CONTASI | DRAIN PLUG SEAL | 1 |
| 3 | 1209 0009 | EM FİLTRESİ | SUCTION FILTER | 1 |
| 4 | 1209 0012 | POMPA EMİNAZİ | PUMP SUCTION HOLE | 1 |
| 5 | 1207 0014 | O-RİNG | O-RING | 1 |
| 6 | 1209 0013 | TAHLİYE HAZNESİ | DISCHARGE CONTAINER | 1 |
| 7 | 1310 0005 | KELEPÇE | CLAMP | 1 |
| 8 | 1209 0014 | TAHLİYE HORTUMU | DISCHARGE HOSE | 1 |
| 9 | 2100 0734 | BOYLER ALTMA POMPASI SACI | DISCHARGE PUMP PLATE | 1 |
| 10 | 2120 6008 | TAHLİYE HORTUMU SİRALI | DISCHARGE HOSE SPIRAL | 1 |
| 11 | 1203 0023 | BOYLER BOYLER ALTMA POMPASI HANYU 50-60Hz. | BOILER DISCHARGE PUMP HANYU 50-60Hz. | 1 |
| 12 | 2120 6164 | BOYLER ALTMA POMPASI BAĞLAMA PARÇASI (HANYU) | DISCHARGE PUMP CONNECTION PART | 1 |
| 13 | 1209 0156 | G DER ARA HORTUMU 0.35 | DRAIN MID HOSE 0.35 | 1 |
| 14 | 2100 0732 | PRESOSTAT BAĞLAMA SACI | PROCESS CONNECTION PLATE | 1 |
| 15 | 1209 0006 | GENLEME KABI | EXPANSION CONTAINER | 2 |
| 16 | 1310 0008 | TEL KELEPÇE | WIRE CLAMP | 4 |
| 17 | 0405 0202 | EFFAF HORTUM | TRANSPARENT HOSE | 0,20 MT |
| 18 | 1202 0102 | PRESOSTAT | PROCESS | 2 |

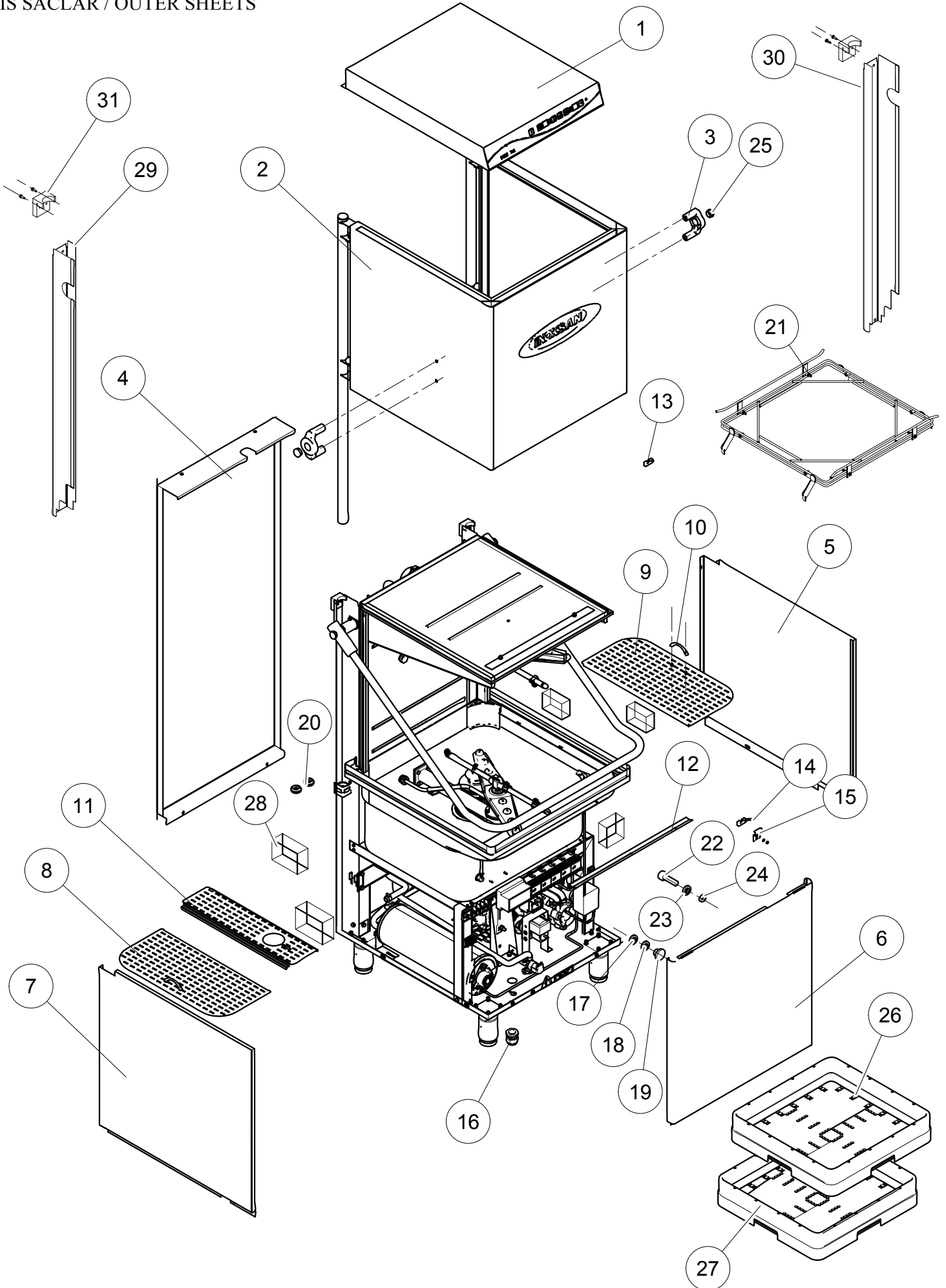
KAPAK KALDIRMA MEKANİZMASI / COVER BOOST MECHANISM



KAPAK KALDIRMA MEKANİZMASI / COVER BOOST MECHANISM

| <u>S.NO</u> | <u>PARÇA NO</u> | <u>PARÇA ADI</u> | <u>PART NAME</u> | <u>ADET</u> |
|-------------|-----------------|-------------------------------------|----------------------------------|-------------|
| 1 | 2100 0724 | KAPAK YAY GERGİ SACI | COVER SPRING BRACE PLATE | 1 |
| 2 | 2100 3302 | YAY BAĞLAMA KANCASI | SPRING CONNECTION HOOK | 2 |
| 3 | 2100 3303 | ÇEKME YAYI | RETURN SPRING | 2 |
| 4 | 2100 3218 | YAY ASKI LAMASI | SPRING RACK SHEET BAR | 2 |
| 5 | 2100 6207 | KALDIRMA KOLU ARKA MİL YATAĞI | REMOVING ARM REAR SHAFT BED | 2 |
| 6 | 2100 6206 | KALDIRMA KOLU BAĞLANTISI | REMOVING ARM CONNECTION | 2 |
| 7 | 2100 3214 | KALDIRMA KOLU PARÇASI | REMOVING ARM PART | 2 |
| 8 | 2100 6309 | PLASTİK BORU DESTEK PARÇASI | PLASTIC PIPE SUPPORT PART | 2 |
| 9 | 1314 0015 | BORU TAPASI PASLANMAZ | PIPE PLUG STAINLESS | 2 |
| 10 | 2100 3310 | KALDIRMA KOLU ARKA BORUSU KOMPLE | REMOVING ARM REAR PIPE COMPLETE | 1 |
| 11 | 2100 6205 | KALDIRMA KOLU ARKA DESTEK PARÇASI | REMOVING ARM REAR SUPPORT PART | 2 |
| 12 | 2100 3320 | GÖVDE KALDIRMA KOLU KOMPLE | BODY REMOVING ARM COMPLETE | 1 |
| 13 | 2100 6330 | KALDIRMA KOLU ÇİFT BAĞLANTI PARÇASI | REMOVING ARM REAR INTERNAL HITCH | 2 |
| 14 | 2100 3315 | KAPAK KOLU BAĞLANTI PARÇASI | REMOVING ARM REAR HITCH | 2 |
| 15 | 2100 6324 | KAPAK KOLU BAĞLANTI YUVASI | REMOVING ARM REAR NEST | 2 |
| 16 | 2100 3305 | KAPAK KALDIRMA KOLU | COVER REMOVING | 1 |

DIS SACLAR / OUTER SHEETS



DI SACLAR / OUTER SHEETS

| <u>S.NO</u> | <u>PARÇA NO</u> | <u>PARÇA ADI</u> | <u>PART NAME</u> | <u>ADET</u> |
|-------------|-----------------|---------------------------|--------------------------------|-------------|
| 1 | 2100 0770 | PANEL KOMPLE | PANEL COMPLETE | 1 |
| 2 | 2100 0730 | ÜST GÖVDE KAPAK KOMPLE | UPPER BODY COVER COMPLETE | 1 |
| 3 | 2100 6321 | KALDIRMA KOLU GOVDESI | REMOVING ARM BODY | 2 |
| 4 | 2100 0725 | ARKA KAPAK SACI | REAR COVER PLATE | 1 |
| 5 | 2100 0727 | DI SAC SA | OUTER PLATE RIGHT | 1 |
| 6 | 2100 0728 | DI SAC ÖN | OUTER PLATE FRONT | 1 |
| 7 | 2100 0726 | DI SAC SOL | OUTER PLATE LEFT | 1 |
| 8 | 2100 0111 | SÜZGEÇ KOMPLE | FILTER COMPLETE | 2 |
| 9 | 2100 0629 | SÜZGEÇ SACI SA SOL 304 2B | FILTER PLATE RIGHT LEFT 304 2B | 1 |
| 10 | 1312 0102 | KULP | HANDLE | 1 |
| 11 | 2100 0745 | SÜZGEÇ SACI ORTA 304 2B | FILTER PLATE CENTER 304 2B | 1 |
| 12 | 2100 0729 | KORUYUCU NAYLON SACI | GUARD PLASTIC PLATE | 1 |
| 13 | 1001 0028 | MIKNATIS STEM M302 | MAGNET STEM M302 | 1 |
| 14 | 1001 0027 | MANYET K KAPAK S V C | MANYETIC COVER SWITCH | 1 |
| 15 | 2100 0735 | SWITCH BA LAMA SACI | SWITCH CONNECTION PLATE | 1 |
| 16 | 1003 1002 | REKOR BAKAL T | REKOR BAKELITE | 1 |
| 17 | 2120 6134 | KAUÇUK CONTA | RUBBER SEAL | 2 |
| 18 | 2120 6016 | TAPA SOMUNU | PLUG NUT | 1 |
| 19 | 2120 6015 | TAPA | PLUG | 1 |
| 20 | 1003 0600 | KABLO SAC LAST | CABLE PLATE TYRE | 2 |
| 21 | 2100 3330 | KASET TA IYICI | CASSETTE CARRIER | 1 |
| 22 | 1303 0803 | C VATA M8x20 MBUS | BOLT M8x20 MBUS | 1 |
| 23 | 2120 6155 | S L KON CONTA | SEAL SMALL | 1 |
| 24 | 1302 0800 | SOMUN M8 | NUT M8 | 1 |
| 25 | 1314 0015 | BORU TAPASI PASLANMAZ | PIPE PLUG STAINLESS | 2 |
| 26 | 1532 0002 | ÇATAL KA IK KASET | FORK SCOOP TAPE | 1 |
| 27 | 1532 0003 | TABAK KASET | TANNER TAPE | 1 |
| 28 | 2100 9033 | KÖPÜK TAMPON | FOAM FENDER | 5 |
| 29 | 2100 0015 | RAY KAPLAMA SACI SA | RAIL PLATE COATING RIGHT | 1 |
| 30 | 2100 0014 | RAY KAPLAMA SACI SOL | RAIL PLATE COATING LEFT | 1 |
| 31 | 2100 6205 | KALDIRMA KOLU ARKA DESTEK | LIFT ARMS BACK SUPPORT | 2 |

BYM.UNI – KULLANIM KILAVUZU v2.21



(önyüz)



TUŞ FONKSİYONLARI :

AÇMA/KAPAMA:Kısa basma =ON (AÇMA), Uzun basma (~2s) =OFF (KAPAMA)

ÇALIŞTIR/BİTİR :Kısa basma = START (ÇALIŞTIRveya çalışır durumdaysa BEKLET),
Uzun basma(~2s) = STOP (BİTİR)

(PRM.P1 ve PRM.P2 izin parametreleri durumuna göre sıcaklık değerleri HAZIR olması beklenir)

OTOMATİK ÇALIŞMA :Kapı kapandığında otomatik olarak çalışma başlar. (PRM.P3=1 ise)

P1, P2, P3 :PROGRAM SEÇME (Çalışma esnasında program değiştirilemez)

BOŞALTMA :MANUEL BOŞALTMA tuşu

2 sn. BOŞALTMA tuşuna basılırsa tahliye işlemi başlatılır. Boşaltma işlemi bittiğinde cihaz otomatik kapanır.

BYM042: 60sn

BYM052: 90sn

BYM102: 105sn

(Tahliye işlemi sırasında BOŞALTMA tuşuna tekrar basılırsa işlem iptal edilir)

(Taşma girişinden bilgi gelirse, boşaltma otomatik yapılır ve tuş üzerindeki ışık yanar)

(BYM042 modelinde Otomatik Boşaltma mevcut değil)

LED FONKSİYONLARI:

HAZIR : Tank ve Boyler sıcaklıkları ayarlanan değere ulaştığında ışık yanar.

DURULAMA : Programlar çalıştırılırken durulama adımında ışık sürekli yanar.
Cihaz su alırken (yıkama tankı boş) ışık 1 sn. yanıp 1 sn. sönecek şekilde uyarı verir.

EKRAN : Tank ve Boyler ısıtıcılardan hangisi devreyse ve ısıtma yapıyorsa ilgili ekranın sağ alt köşesindeki nokta işareti (.) 1 sn. yanıp 1 sn. sönecek şekilde uyarı verir.

PARAMETRE AYARI:

Cihaz OFF konumundayken "P1", "P2" ve "P3" tuşlarına birlikte basılı tutup cihazı ON konumuna getiriniz.

Sol ekranda parametre ismi, sağ ekranda ise değeri görülür.

"P1" ve "P2" tuşları ile parametrelerde dolaşılır.(sırasıyla typ,def,deg,y1,y2,y3,d1,d2,d3,s1,s2,t1,t2,t3,b1,b2,b3,p1,p2,p3,hs,yg, t0, b0, dtparametreleri ekranın sol tarafında görülür.)

Değerini değiştirmek için "P3" tuşuna basılır. Değer yanıp-sönmeye başlar.

"P1" tuşu ile azaltma, "P2" tuşu ile artırma yapılır. Onay için "P3" tuşuna basınız.

"ON-OFF" tuşu ile parametre menüsünden çıkılır.

| İSİM | AÇIKLAMA | FAB. (042/052/102) | ARALIK |
|------|---|-----------------------|-------------|
| typ | : Makine tipi | --- | 042-052-102 |
| def | : Fabrikasyon değer yükleme (1 yapılırsa fab.değerleri yüklenir) | 0 | 0..1 |
| deg | : Sıcaklık Gösterme Şekli | C | C..F |
| Y1 | : Prg-1 Yıkama süresi | 65s/60s/35s | 30s..300s |
| Y2 | : Prg-2 Yıkama süresi | 95s/85s/90s | 30s..300s |
| Y3 | : Prg-3 Yıkama süresi | 155s/145s/150s | 30s..300s |
| D1 | : Prg-1 Durulama süresi | 15s/20s/20s | 10s..100s |
| D2 | : Prg-2 Durulama süresi | 15s/25s/25s | 10s..100s |
| D3 | : Prg-3 Durulama süresi | 15s/25s/25s | 10s..100s |
| S1 | : Süzülme-1 süresi | 5s/5s/3s | 1s..10s |
| S2 | : Süzülme-2s süresi | 5s/5s/2s | 1s..10s |
| T1 | : Prg-1 Yıkama sıcaklığı | 55°C/55°C/55°C | 30°C..99°C |
| T2 | : Prg-2 Yıkama sıcaklığı | 55°C/55°C/55°C | 30°C..99°C |
| T3 | : Prg-3 Yıkama sıcaklığı | 55°C/55°C/55°C | 30°C..99°C |
| B1 | : Prg-1 Durulama sıcaklığı | 85°C/85°C/85°C | 30°C..99°C |
| B2 | : Prg-2 Durulama sıcaklığı | 85°C/85°C/85°C | 30°C..99°C |
| B3 | : Prg-3 Durulama sıcaklığı | 85°C/85°C/85°C | 30°C..99°C |

| | | | |
|------------------------------------|--|--------------|--------------|
| P1 | : Boiler hedef sıcaklığa ulaşmadan çalışma | 1/1/1 | 0..1 |
| P2 | : Tank Hedef sıcaklığa ulaşmadan çalışma | 1/1/1 | 0..1 |
| P3 | : Kapı kapanınca oto. çalışma | 1/1/1 | 0..1 |
| (0 : ÇALIŞMAZ, 1 : ÇALIŞIR) | | | |
| HS | : Isıtma kontrol histeris değeri | 2°C/2°C/2°C | 1°C..5°C |
| YG | : Yarı güç eşik değeri | 3°C/3°C/3°C | 0°C..10°C |
| t 0 | : Tank ısı fark değeri | 6°C/6°C/6°C | 0°C..10°C |
| b 0 | : Boiler ısı fark değeri | 0°C/0°C/0°C | 0°C..10°C |
| dt | : Boşaltma pompası çalışma süresi | 60s/90s/105s | 60s/90s/105s |
| SdS* | : Su alma işleminde deterjan alma süresi | 100 sn | 0-150 sn |
| ddS* | : Durulama işleminde deterjan alma süresi | 20sn | 0-40 sn |
| ----- | ----- | ----- | ----- |

*42A/52A/102A için geçerli parametreler

Prg-1 : AZ YIKAMA

Prg-2 : ORTA YIKAMA

Prg-3 : YOĞUN YIKAMA

Not : Yukarıda C (santigrad derece olarak verilen sıcaklık değerleri , “deg” parametresi F seçili ise değerlerin Fahrenheit karşılığı kullanılır.

FABRİKASYON PARAMETRELERİNİN YÜKLENMESİ :

Parametre menüsüne giriniz. “def” parametre değerini “1” yapıp,“P3”tuşu iledoğruladığınızda seçili makine tipinin fabrikasyon değerleri yüklenir.

TEST MENÜSÜ (SADECE SERVİS İÇİN) :

Cihazın elektrik beslemesi kapalıyken “P2” tuşuna basılı tutup enerji veriniz.

Test menüsünden çıkmak için “ON/OFF “ ve “BAŞLAT/DUR” tuşlarına birlikte basılır.

Normal durumda, ekranda girişlerin durumu aşağıdaki gibi görülür.

(Giriş varsa yukardaki segment, yoksa aşağıdaki segment satırı görülür.)

1. Dijit : Termik girişi
2. Dijit : Kapı girişi
3. <Boş>
4. Dijit : Basınç şalteri-2
5. Dijit : Basınç şalteri-2
6. <Boş>

“BAŐLAT/DUR” tuőu basılıyken ekranda sıcaklık deęerleri grlr.

IKIŐ TESTİ :

“BAŐLAT/DUR” tuőu ile birlikte “P1” tuőuna basılırsa BOYLER ısıtıcısı alıőır.

“BAŐLAT/DUR” tuőu ile birlikte “P2” tuőuna basılırsa TANK ısıtıcısı alıőır.

“BAŐLAT/DUR” tuőu ile birlikte “P3” tuőuna basılırsa YIKAMA ıkıőı alıőır.

“BOŐALTMA”tuőu ile birlikte “P1” tuőuna basılırsa DISP.Pompa ıkıőı alıőır.

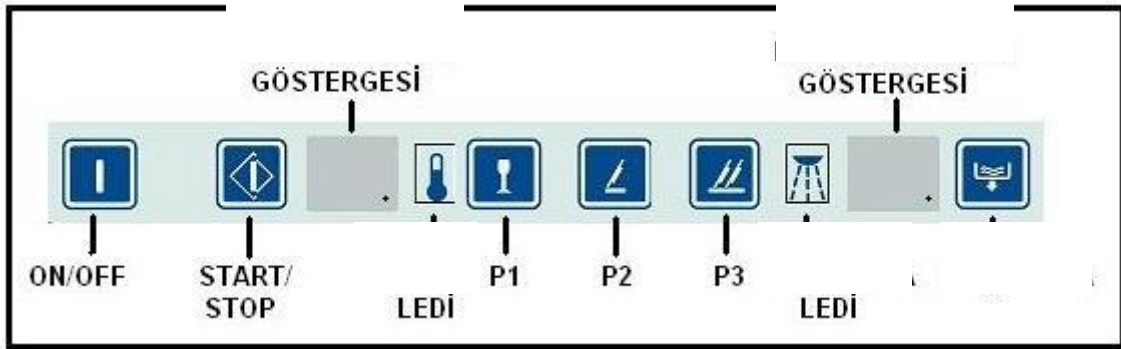
“BOŐALTMA” tuőu ile birlikte “P2” tuőuna basılırsa DURULAMA ıkıőı alıőır.

“BOŐALTMA”tuőu ile birlikte “P3” tuőuna basılırsa BOŐALTMA ıkıőı alıőır.

BYM.UNI – USER GUIDE v2.21



(preface)



BUTTON FONCTIONS :

ON/OFF : Pushing for a short time = ON, Pushing for a long time (~2sec.) = OFF

START/STOP : Pushing for a short time = START (or PAUSE when it is on), Pushing for a long time (~2sec.) = STOP (According to the permission parameters of PRM.P1 and PRM.P2, temperature values are expected to be STAND-BY.)

AUTOMATICALLY START : The machine automatically starts when the door is closed. (If PRM.P3=1)

P1, P2, P3 : SELECT PROGRAMME (Programme cannot be changed when the machine is on.)

DISCHARGE : MANUAL DISCHARGE button

DISCHARGE button is pushed during 2 seconds, discharging process is started. When discharging process is finished, machine automatically turns off.

BYM042: 60sec.

BYM052: 90sec.

BYM102: 105sec.

(If DISCHARGE button is pushed again during discharging, the process is cancelled.)

(If the information comes from the outflow entrance, discharging is automatically done and the light on the button blinks.)

(Automatic Discharge is not available for the model BYM042)

LED FUNCTIONS:

STAND-BY : When the Tank and Boiler temperatures reach up to the adjusted values, the light is on.

RINSE :The light is always on during rinsing mode when the programmes are restarted. When the device receives water (washing tank is empty), the light is given warning by blinking every 1 sec.

SCREEN :Whichever one of the tank or boiler is on and heats, a dot (.) gives a warning by blinking on the lower-right corner of the relevant screen.

PARAMETER SETTINGS :

When the device is OFF, turn it ON by pushing “P1”, “P2” and “P3” buttons together. Parameter name is seen on the left side of the screen whereas parameter value is seen on the right side of the screen. Scroll up and down by using “P1” and “P2” buttons. (respectively typ, def, deg, y1, y2, y3, d1, d2, d3, s1, s2, t1, t2, t3, b1, b2, b3, p1, p2, p3, hy, yg, t0 ,b0, dt) Push “P3” button to change its value. The values start to blink. “P1” button is used for decreasing the value, whereas “P2” button is used for increasing it. For confirmation, push “P3” button. Exit to parameter menu by pushing “ON-OFF “button.

| NAME | DESCRIPTION | FAB. (042/052/102) | RANGE |
|------|---|-----------------------|-------------|
| type | : Machine type | --- | 042-052-102 |
| def | : Fabrication value installation (Fabrication values are installed if it is turned into 1) | 0 | 0..1 |
| deg | : The way of showing Temperature Unit | C | C..F |
| Y1 | : Prg-1 Washing Duration | 65s/60s/35s | 30s..300s |
| Y2 | : Prg-2 Washing Duration | 95s/85s/90s | 30s..300s |
| Y3 | : Prg-3 Washing Duration | 155s/145s/150s | 30s..300s |
| D1 | : Prg-1 Rinsing Duration | 15s/20s/20s | 10s..100s |
| D2 | : Prg-2 Rinsing Duration | 15s/25s/25s | 10s..100s |
| D3 | : Prg-3 Rinsing Duration | 15s/25s/25s | 10s..100s |
| S1 | : Draining-1 Duration | 5s/5s/3s | 1s..10s |
| S2 | : Draining-2s duration | 5s/5s/2s | 1s..10s |
| T1 | : Prg-1 Washing Temperature | 55°C/55°C/55°C | 30°C..99°C |
| T2 | : Prg-2 Washing Temperature | 55°C/55°C/55°C | 30°C..99°C |
| T3 | : Prg-3 Washing Temperature | 55°C/55°C/55°C | 30°C..99°C |
| B1 | : Prg-1 Rinsing Temperature | 85°C/85°C/85°C | 30°C..99°C |
| B2 | : Prg-2 Rinsing Temperature | 85°C/85°C/85°C | 30°C..99°C |
| B3 | : Prg-3 Rinsing Temperature | 85°C/85°C/85°C | 30°C..99°C |
| P1 | : Start before Boiler reaches up to target temperature | 1/1/1 | 0..1 |

| | | | |
|-------|---|--------------|--------------------------------|
| P2 | : Start before Tank reaches upto target temperature | 1/1/1 | 0..1 |
| P3 | : Start automatically when the door is closed | 1/1/1 | 0..1 |
| | | | (0: does not start, 1: starts) |
| HS | : Heat control hysteresis value | 2°C/2°C/2°C | 1°C..5°C |
| YG | : Half power threshold value | 3°C/3°C/3°C | 0°C..10°C |
| t 0 | : Tank temperature difference value | 6°C/6°C/6°C | 0°C..10°C |
| b 0 | : Boiler temperature difference value | 0°C/0°C/0°C | 0°C..10°C |
| dt | : Discharging duration | 60s/90s/105s | 60s/90s/105s |
| SdS* | : Detergent time during water inlet | 100s | 0-150s |
| ddS* | : Detergent time during rinsing | 20s | 0-40s |
| ----- | ----- | ----- | ----- |

* Parameters only using 42A/52A/102A

Prg-1 : LIGHT WASH

Prg-2 : NORMAL WASH

Prg-3 : HEAVY WASH

Note : Temperature values given as C (celcius) above are converted into Fahrenheit and given as F values if F is selected in "deg" parameter.

INSTALLATION OF FABRICATION PARAMETERS :

Enter into parameter menu. When you make the "def" parameter value 1 and confirm it by pushing "P3" button, fabrication values of these selected machine type are installed.

TEST MENU (ONLY FOR SERVICE) :

When the device electricity supply is OFF, to give Energy by pushing "P2" button.

Push "ON/OFF" and "START/STOP" button together to exit test menu.

Under normal conditions, the situation of entrances are seen on the screen.
(If there is entrance, the segment above is seen; if not, the segment below is seen.)

1. Digit : Thermal entrance
2. Digit : Door entrance
3. <Blank>
4. Digit : Pressure Switch-2
5. Digit : Pressure Switch-2
6. <Blank>

Temperature values are seen on the screen when "START/STOP" button is being pushed.

OUTPUT TEST :

BOILER is started when "START/STOP" and "P1" buttons are pushed together.

TANK is started when "START/STOP" and "P2" buttons are pushed together.

WASHING output is started when "START/STOP" and "P3" buttons are pushed together.

DISP. Pump output is started when "DISCHARGE" and "P1" buttons are pushed together.

RINSING output is started when "DISCHARGE" and "P2" buttons are pushed together.

DISCHARGING output is started when "DISCHARGE" and "P3" buttons are pushed together.

BYM052 Arıza Kodları:

Arıza durumunda cihaz OFF durumuna geçip ekranda ilgili arıza kodu görülür. (Aşağıda görüldüğü gibi)



| | AÇIKLAMA | ALGILAMA |
|-------|-------------------------------------|--|
| ER 01 | SU YOK Arızası | 10 dk. boyunca Tank prosestatı su seviyesi algılamaz, konum de i tirmezse. (makine su alma durumundayken 9 nolu giri e 10 dk. boyunca sinyal ula mazsa) |
| ER 02 | Boiler NTC Arızası | Sensör kısa devre ya da açık devre |
| ER 03 | Tank NTC Arızası | Sensör kısa devre ya da açık devre |
| ER 04 | Boiler ISITICI Arızası | Boilerde 10 dk. süre boyunca en az 5 °C ısı artı ı sa lanamadı ı durumda. (11 No'lu boiler çıkı ının yani K2 kontaktörünün sürekli olarak en az 10 dk. çalı ma durumunda kontrol edilecek.) |
| ER 05 | Tank ISITICI Arızası | Tank 15 dk. süre boyunca en az 5 °C ısı artı ı sa lanamadı ı durumda. (10 No'lu boiler çıkı ının yani K3 kontaktörünün sürekli olarak en az 15 dk. çalı ma durumunda kontrol edilecek.) |
| ER 06 | Termik Röle ya da Power-box Arızası | Yıkama pompası termik röle çıkı ında enerji olmadı ı durumda. (Elektronik kartın 16 nolu giri ine enerji gelmedi i durumda) |

- Sensör ve Termik hataları düzelince hata kodu kendili inden silinir.
- Di er hata kodlarını silmek için ON/OFF tu una basınız.

BYM052 Error Codes:

In case of failure, appliance is turned OFF and related error code is displayed on the screen. (See below)



| | DESCRIPTION | DETECTION |
|-------|------------------------------------|--|
| ER 01 | NO WATER failure | In case Tank pressostat does not detect water for 10 min and does not move. (in case no signal is received in input no. 9 for 10 min. during water intake to the machine) |
| ER 02 | Boiler NTC Failure | Sensor short circuit or open circuit |
| ER 03 | Tank NTC Failure | Sensor short circuit or open circuit |
| ER 04 | Boiler HEATER Failure | Where at least 5 °C heat increase is not achieved for 10 min. in the boiler. (will be checked in at least 10 min. continuous operation condition of the boiler output no. 11, i.e. K2 contactor.) |
| ER 05 | Tank HEATER Failure | Where at least 5 °C heat increase is not achieved for 15 min. in the tank. (will be checked in at least 10 min. continuous operation condition of the boiler output no. 10, i.e. K3 contactor.) |
| ER 06 | Thermic Relay or Power-box Failure | In case there is no power in washing pump thermic relay output. (In case no power is received in input 16 of electronic card.) |

- Error code is automatically removed when Sensor and Thermic errors are fixed.
- Press ON/OFF to remove other error codes.

BYM 042 & 052 & 102 Servis Menü Parametreleri:

| | AÇIKLAMA | DEĞER ARALIĞI | FABRİKASYON DEĞERLERİ | | | | | |
|-----|---|---------------------|-----------------------|--------|--------|--------|--------|--------|
| | | | BYM042 | BYM052 | BYM102 | 42 A | 52 A | 102 A |
| typ | BYM cihaz tipi seçimi | 042/052/102 | --- | --- | --- | --- | --- | --- |
| def | Fabrikasyon değeri yüklemeye (1 yapılırsa fabrikasyon değeri yüklenir) | 0-1 | 0 | 0 | 0 | 0 | 0 | 0 |
| deg | Ekran sıcaklık gösterme ekli (°C-°F) | C-F | C | C | C | F | F | F |
| Y1 | AZ YIKAMA süresinin değeri (sn.) | 30-300 | 65 | 60 | 35 | 85 | 85 | 85 |
| Y2 | ORTA YIKAMA süresinin değeri (sn.) | 30-300 | 95 | 85 | 90 | 145 | 145 | 145 |
| Y3 | YO UN YIKAMA süresinin değeri (sn.) | 30-300 | 155 | 145 | 150 | 265 | 265 | 265 |
| d1 | AZ YIKAMA-DURULAMA süresinin değeri (sn.) | 10-100 | 15 | 20 | 20 | 25 | 25 | 25 |
| d2 | ORTA YIKAMA-DURULAMA süresinin değeri (sn.) | 10-100 | 15 | 25 | 25 | 25 | 25 | 25 |
| d3 | YO UN YIKAMA-DURULAMA süresinin değeri (sn.) | 10-100 | 15 | 25 | 25 | 25 | 25 | 25 |
| S1 | Yıkama-Durulama arasındaki süzülme süresinin değeri (sn.) | 1-10 | 5 | 5 | 3 | 5 | 5 | 5 |
| S2 | Durulama sonrası (Yıkama sonu) süzülme süresinin değeri (sn.) | 1-10 | 5 | 5 | 2 | 5 | 5 | 5 |
| t1 | AZ YIKAMA tank su sıcaklığının değeri | 30-99 °C | 55 °C | 55 °C | 55 °C | 158 °F | 158 °F | 158 °F |
| t2 | ORTA YIKAMA tank su sıcaklığının değeri | 30-99 °C | 55 °C | 55 °C | 55 °C | 158 °F | 158 °F | 158 °F |
| t3 | YO UN YIKAMA tank su sıcaklığının değeri | 30-99 °C | 55 °C | 55 °C | 55 °C | 158 °F | 158 °F | 158 °F |
| b1 | DURULAMA (Az Yıkama) boyler su sıcaklığının değeri | 30-99 °C | 85 °C | 85 °C | 85 °C | 185 °F | 185 °F | 185 °F |
| b2 | DURULAMA (Orta Yıkama) boyler su sıcaklığının değeri | 30-99 °C | 85 °C | 85 °C | 85 °C | 185 °F | 185 °F | 185 °F |
| b3 | DURULAMA (Yo un Yıkama) boyler su sıcaklığının değeri | 30-99 °C | 85 °C | 85 °C | 85 °C | 185 °F | 185 °F | 185 °F |
| P1 | Boilerin hedef sıcaklığına ulaşmadan durulama yapma izni (yıkama başlangıç artı yok, 0 ise termostat kontrol) | 0: Hayır 1: Evet | 1 | 1 | 1 | 0 | 0 | 0 |
| P2 | Tank hedef sıcaklığına ulaşmadan ilk çalıtırılabilme izni | 0: Hayır 1: Evet | 1 | 1 | 1 | 1 | 1 | 1 |
| P3 | Yıkama sonrasında Start butonuna tekrar basmadan kapı kapatıldı, otomatik çalıtırılabilme izni | 0: Hayır 1: Evet | 1 | 1 | 1 | 1 | 1 | 1 |
| HS | Histerisiz Değeri (Isitıcıların tekrar devreye gireceği alt sıcaklık aralığı) | 1-5 | 2 | 2 | 2 | 2 | 2 | 2 |
| YG | Yarı güç ekleme değeri (Isitıcıların oransal kontrolünün hedef sıcaklığına uzaklığı) | 0-10 | 3 | 3 | 3 | 3 | 3 | 3 |
| t0 | Tank ısı fark değeri | 0-10 | 6 | 6 | 6 | 6 | 6 | 6 |
| b0 | Boiler ısı fark değeri | 0-10 | 0 | 0 | 0 | 0 | 0 | 0 |
| dt | Boşaltma süresinin değeri (sn.) | 0-300 | 60 | 90 | 105 | 60 | 90 | 105 |
| SdS | Su alma işleminde deterjan alma süresi (sn.) | 0-150 | - | - | - | 100 | 100 | 100 |
| ddS | Durulama işleminde deterjan alma süresi (sn.) | 0-40 | - | - | - | 20 | 20 | 20 |

Not : Yukarıda C olarak verilen sıcaklık değeri , "deg" parametresi F seçili ise değerlerin Fahrenheit karılı kullanılır.

Servis menüsüne giri : Cihaz kapalıyken "P1-P2-P3" butonlarına aynı anda basılı tutup "ON/OFF" butonuna basılarak cihaz çalıtırıldı, ında menüye girilir.

Servis menüsü kontrolleri:

| P1 | P2 | P3 | ON/OFF |
|---------------|--------------|----------|-------------|
| (Aşağı Yön) V | (Yukarı Yön) | OK - SEÇ | KAYDET- ÇIK |

Örnek kullanım:

ORTA YIKAMA Süresini değeri tirmek istiyoruz, sırasıyla u değerleri takip etmeliyiz:

1. Cihaz kapalıyken "P1-P2-P3" butonlarına aynı anda basılı tutup "ON/OFF" butonuna basılarak cihaz çalıtırıldı, ında menüye girilir,
2. "P1-P2" yön butonları kullanılarak "Y2" ekranı bulunur,
3. "P3" butonuna basılarak değeri menüsüne girilir,
4. "P1" (+), "P2" (-) butonlarına basılarak varsayılan 85 sn. olan değeri ORTA YIKAMA süresi değeri değiştirilir,
5. Yeni değeri "P3" (OK) butonuna basılarak saklanır.
6. Yaptığımız değeri değişiklikleri kaydedip çıkmak için "ON/OFF" butonuna basılarak cihaz kapatılır.
7. Değeri değişiklik işlemi tamamlandı, cihaz "ON/OFF" butonuna basılarak yeni kaydedtiğimiz parametrelere göre çalıtırılır.

Fabrika ayarlarına geri dönme:

Cihaz kapalıyken "START-STOP" ve "TAHLİYE" butonlarına aynı anda basılı tutup "ON/OFF" butonuna basılarak cihaz çalıtırıldı, ında ekranda "Ft St" yazısı görülür. Bu şekilde cihaz parametreleri varsayılan fabrikasyon ayarlarına geri yüklenmiş olur.

BYM 042 & 052 & 102 Service Menu Parameters:

| | DESCRIPTION | INTERVAL VALUE | FABRICATION VALUES | | | | | |
|-----|--|---------------------|--------------------|--------|--------|--------|--------|--------|
| | | | BYM042 | BYM052 | BYM102 | 42 A | 52 A | 102 A |
| typ | BYM device type selection | 042/052/102 | --- | --- | --- | --- | --- | --- |
| def | Fabrication value loading (when 1 inserted fabrication values are loaded) | 0-1 | 0 | 0 | 0 | 0 | 0 | 0 |
| deg | Type of heat unit indication (°C - °F) | C-F | C | C | C | F | F | F |
| Y1 | Change of LIGHT WASH time (sec) | 30-300 | 65 | 60 | 35 | 85 | 85 | 85 |
| Y2 | Change of NORMAL WASH time (sec) | 30-300 | 95 | 85 | 90 | 145 | 145 | 145 |
| Y3 | Change of HEAVY WASH time (sec) | 30-300 | 155 | 145 | 150 | 265 | 265 | 265 |
| d1 | Change of LIGHT WASH-RINSE time (sec) | 10-100 | 15 | 20 | 20 | 25 | 25 | 25 |
| d2 | Change of NORMAL WASH-RINSE time (sec) | 10-100 | 15 | 25 | 25 | 25 | 25 | 25 |
| d3 | Change of HEAVY WASH-RINSE time (sec) | 10-100 | 15 | 25 | 25 | 25 | 25 | 25 |
| S1 | Change of drain time in between wash and dry (sec) | 1-10 | 5 | 5 | 3 | 5 | 5 | 5 |
| S2 | Change of drain time after rinse (end of wash) (sec) | 1-10 | 5 | 5 | 2 | 5 | 5 | 5 |
| t1 | Change of water tank temperature OF LIGHT WASH | 30-99 °C | 55 °C | 55 °C | 55 °C | 158 °F | 158 °F | 158 °F |
| t2 | Change of water tank temperature Of NORMAL WASH | 30-99 °C | 55 °C | 55 °C | 55 °C | 158 °F | 158 °F | 158 °F |
| t3 | Change of water tank temperature of HEAVY WASH | 30-99 °C | 55 °C | 55 °C | 55 °C | 158 °F | 158 °F | 158 °F |
| b1 | Change of RINSE (Light Wash) boiler temperature | 30-99 °C | 85 °C | 85 °C | 85 °C | 185 °F | 185 °F | 185 °F |
| b2 | Change of RINSE (Normal Wash) boiler temperature | 30-99 °C | 85 °C | 85 °C | 85 °C | 185 °F | 185 °F | 185 °F |
| b3 | Change of RINSE (Heavy Wash) boiler temperature | 30-99 °C | 85 °C | 85 °C | 85 °C | 185 °F | 185 °F | 185 °F |
| P1 | Permission for rinse before boiler reaches its targeted heat (no wash start is required, if 0 thermo stop control) | 0: Hayır 1: Evet | 1 | 1 | 1 | 0 | 0 | 0 |
| P2 | Permissible first start before tank reaches its targeted heat | 0: Hayır 1: Evet | 1 | 1 | 1 | 1 | 1 | 1 |
| P3 | Permissible start without restarting Start button in the end of wash when gate is closed | 0: Hayır 1: Evet | 1 | 1 | 1 | 1 | 1 | 1 |
| HS | Non-hysteric values (sub interval value for re-enabling heaters) | 1-5 | 2 | 2 | 2 | 2 | 2 | 2 |
| YG | Half-power threshold value (range of proportional control of heaters to target temperature) | 0-10 | 3 | 3 | 3 | 3 | 3 | 3 |
| t0 | Tank temperture difference value | 0-10 | 6 | 6 | 6 | 6 | 6 | 6 |
| b0 | Boiler temperture difference value | 0-10 | 0 | 0 | 0 | 0 | 0 | 0 |
| dt | Change of DISCHARGE time (sec.) | 0-300 | 60 | 90 | 105 | 60 | 90 | 105 |
| SdS | Detergent time during water inlet (sec.) | 0-150 | - | - | - | 100 | 100 | 100 |
| ddS | Detergent time during rising (sec.) | 0-40 | - | - | - | 20 | 20 | 20 |

Note : The temperature values given in C above will be shown in corresponding Fahrenheit values when "deg" parameter F is chosen.

Open service menu : When the device is close, you can open device and enter menu by pressing and holding the buttons "P1-P2-P3" at the same time and pressing "ON-OFF".

Service menu controls:

discharge

| | | | |
|----------|------|-------------|-----------|
| P1 | P2 | P3 | ON/OFF |
| (DOWN) V | (UP) | OK - SELECT | SAVE-EXIT |

Sample usage:

To change NORMAL WASH time, follow the step respectively as follows;

1. When the device is close, you can open device and enter menu by pressing and holding the buttons "P1-P2-P3" at the same time and pressing "ON-OFF",
2. Use "P1-P2" orientation buttons and detect "Y2" display,
3. Press "P3" button and enter value menu,
4. Press "P1" (+), "P2" (-) buttons and change NORMAL WASH value adjusted 85 sec as default,
5. Save new value by pressing "P3" (OK) button.
6. To save the changes and exit press "ON/OFF" button and close the device.
7. Change is completed, press "ON/OFF" button, device will start with new saved parameters.

Restoring factory settings:

When the device is close, press and hold "START-STOP" and "DISCHARGE" buttons; on the display "Ft St" letter will appear. In that way you reload default factory settings.