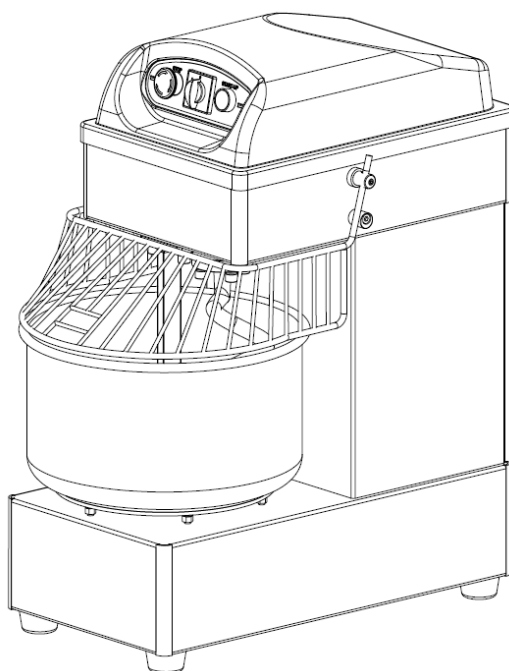


# ***VIATTO***<sup>TM</sup> **COMMERCIAL**

## **РУКОВОДСТВО ПО ЭКСПЛУАТАЦИИ**

### **ТЕСТОМЕС**

**HS-30C 2V (380В), HS-40C 2V (380В)**

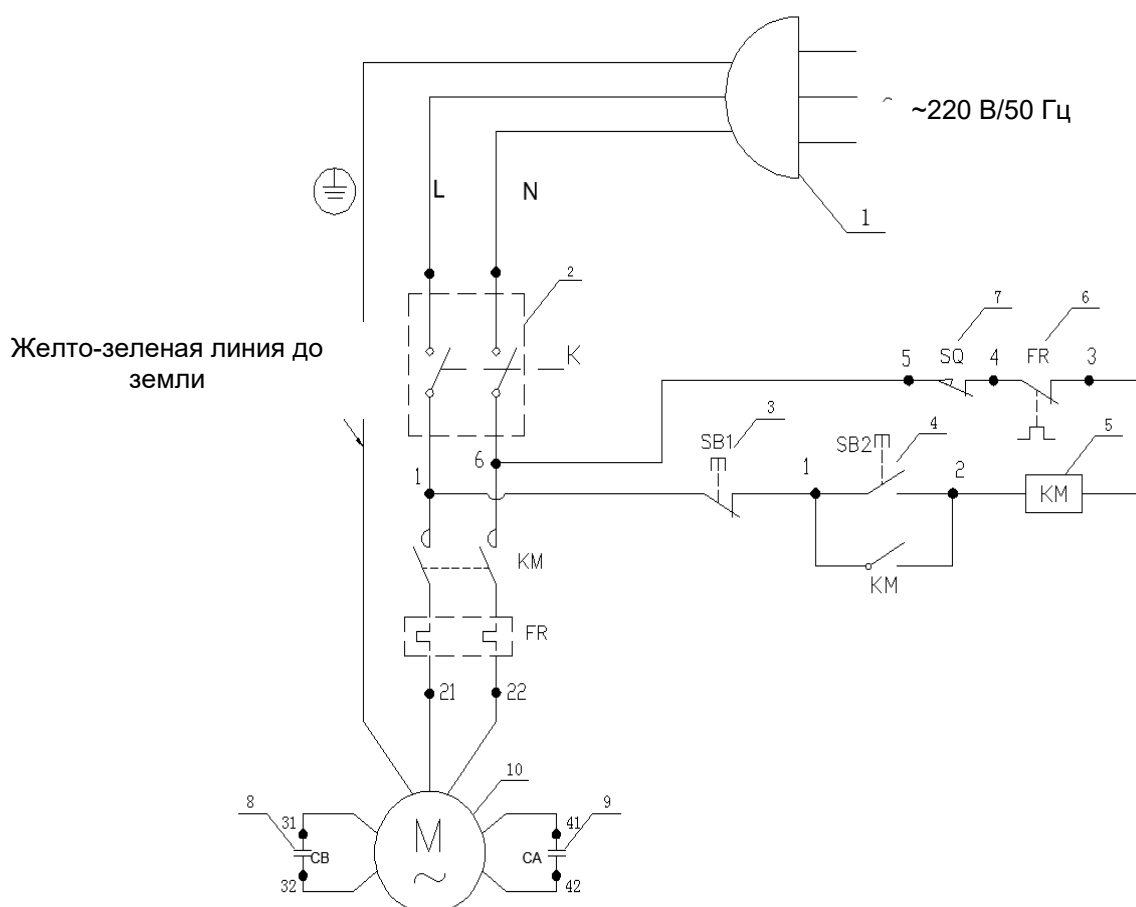


## ОПИСАНИЕ:

HS – это новая серия тестомесов. Особенности работы спирали и дежи обеспечивают возможность увеличения скорости смешивания и эффективности. Тестомесы оснащены защитной крышкой, отличающейся простотой работы и безопасностью. Тестомесы обеспечивают простоту очистки и подходят для применения в отелях, ресторанах и заведениях общественного питания

## ТЕХНИЧЕСКИЕ ХАРАКТЕРИСТИКИ:

Модель	HS-30C 2V	HS-40C 2V
Объем дежи (л)	30	40
Макс. вместимость муки (кг)	12	16
Частота вращения (об/мин)	223/111	223/111
Скорость дежи (об/мин)	22/11	22/11
Напряжение (В) и частота	~380 В/50 Гц	~380 В/50 Гц
Мощность, кВт	0,85/1,5	1,5/2,4
Размеры (мм)	756x432x880	787x480x925



### \*\*ПЕРЕЧЕНЬ ЭЛЕКТРИЧЕСКИХ ДЕТАЛЕЙ

№	Название	Модель	Кол-во	Примечание
10	Двигатель	YL90S-4 1,1 кВт или YL90L-4 1,5 кВт или YL100L2-4	1 ШТ.	7,21А или 9,57А
9	Рабочий конденсатор		1 ШТ.	

8	Пусковой конденсатор		1 ШТ.	
7	Выключатель хода	TZ7311/10A 250 В перем. т.	1 ШТ.	
6	Термореле	9-13 А или 17-25 А, Европа	1 ШТ.	9 А или 11 А или 18 А
5	Контактор	LC1E1210 или LC1E1810	1 ШТ.	~220 В
4	Кнопка запуска	XB2-EW34M1C	1 ШТ.	Зеленый
3	Кнопка остановки	XB2-ES542C	1 ШТ.	Красный
2	Выключатель	LW26-20	1 ШТ.	
1	Силовой кабель с вилкой	245 IEC57YZW300/500 В	2М	3Х1,5

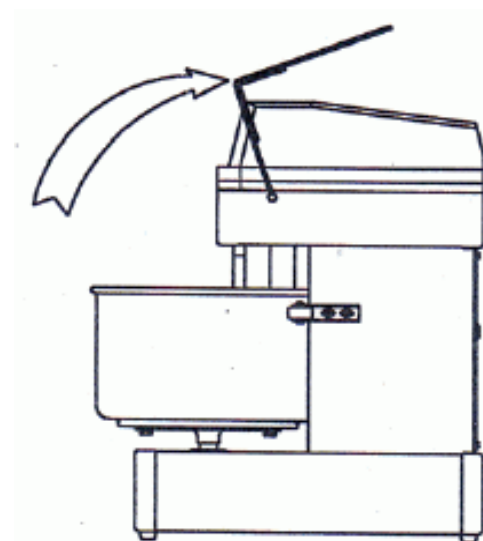
## ЭКСПЛУАТАЦИЯ И ВАЖНЫЕ ЗАМЕЧАНИЯ:

1. Установите тестомес на ровном полу, обеспечьте его устойчивость, а также подходящую температуру окружающей среды.
2. Проверьте, соответствует ли источник питания требованиям и правильно ли подключены провода.

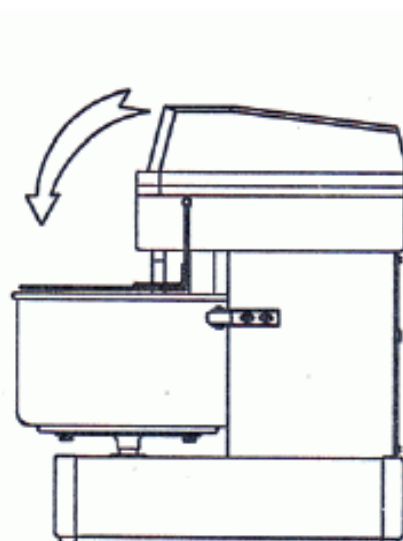
**Предупреждение: тестомес должен быть правильно заземлен (источник питания пользователя должен иметь заземляющий провод).**

3. Проверьте защитную крышку:

Откройте ее –  
запуск тестомеса невозможен.



Закройте ее –  
тестомес можно запустить.



4. Откройте защитную крышку, насыпьте в чашу муку подходящего типа (объем муки не должен превышать установленный максимум).
5. Наполните чашу водой. Ее вес должен составлять 45%~50% от необходимого количества муки.
6. Закройте защитную крышку и запустите тестомес.
7. Когда тесто будет замешано (примерно через 8 минут), нажмите кнопку остановки, чтобы тестомес прекратил работу. Затем откройте защитную крышку и выньте тесто.
8. Во время работы запрещается класть руки или твердые предметы в чашу. Брать тесто руками опасно.
9. Во время работы запрещено чистить или смазывать тестомес.

## ОБСЛУЖИВАНИЕ:

**Важно:** Все работы по техническому обслуживанию должны выполняться после отключения от сети.

**Во время ремонта и технического обслуживания двигатель и детали необходимо снимать по очереди. Необходимо регулярно очищать тестомес и смазывать цепи и подшипники.**

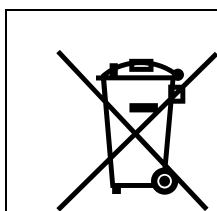
Рекомендации:

1. После каждого использования тщательно очищайте тестомес, следите за тем, чтобы он оставался чистым, заливайте масло в точки смазки.
2. Не запускайте тестомес на длительное время; чтобы продлить срок службы, время непрерывной работы должно быть коротким.
3. Смазывайте цепи и основные движущиеся детали примерно раз в месяц.
4. Проверяйте натяжение ремней и цепей примерно раз в шесть месяцев.
5. Проверяйте электрическую цепь примерно раз в год.

## ВЫЯВЛЕНИЕ И УСТРАНЕНИЕ НЕИСПРАВНОСТЕЙ:

1. Тестомес не запускается:
  - Ненадежное подключение кабеля питания.
  - Проверьте защитную крышку.
2. Предохранительный выключатель не работает:
  - Откройте крышку и проверьте, не ослаблена ли прижимная пластина предохранительного выключателя.
  - Проверьте электрическую цепь предохранительного выключателя.
3. Слишком высокая температура тестомеса:
  - Слишком долгое время работы.
  - Проверьте, достаточно ли напряжение питания.
  - Перегрузка или неправильная работа тестомеса.
4. Низкая эффективность:
  - Тестомес неисправен.
  - Слишком сильный износ деталей трансмиссии.
  - Двигатель неисправен.
  - Ремни и цепи ослаблены – их необходимо затянуть или заменить.

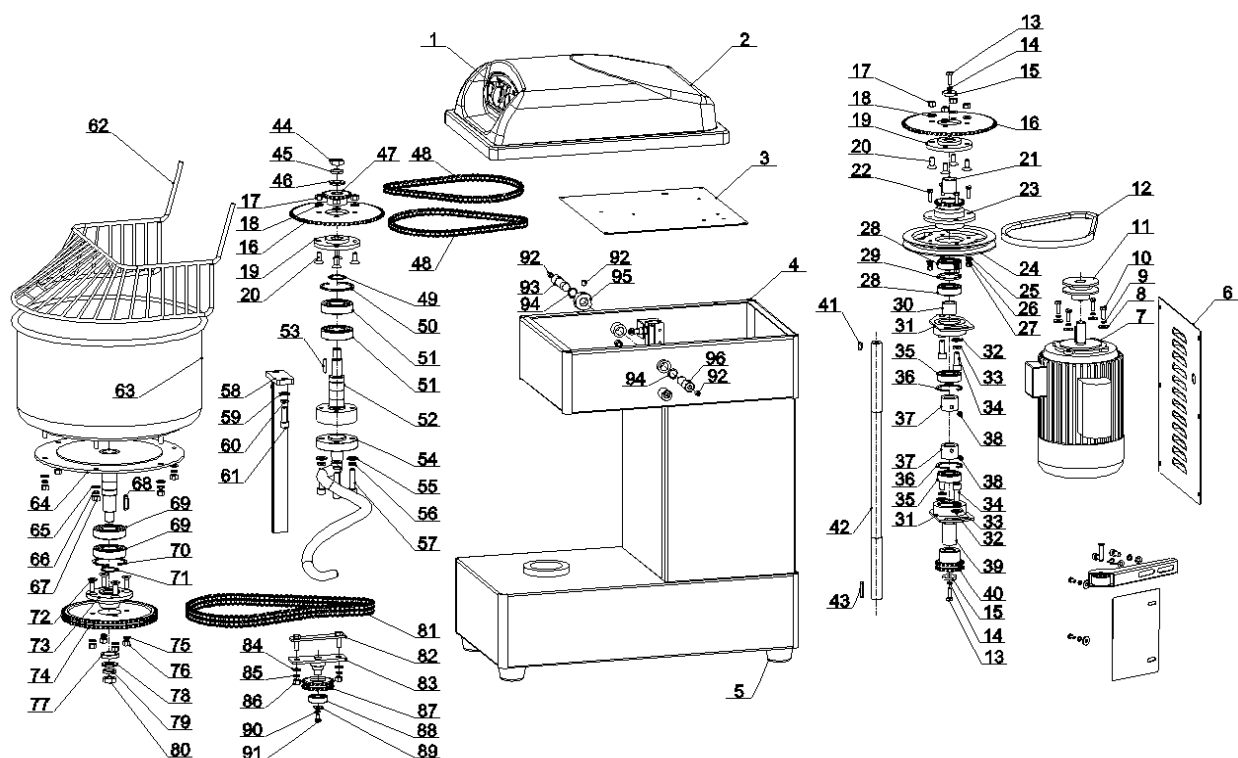
## УТИЛИЗАЦИЯ:



### ВНИМАНИЕ:

Данный значок (перечёркнутый мусорный бак на колесах) означает, что устройство не может быть утилизировано совместно с бытовыми отходами. Осуществляйте утилизацию в соответствии с законодательством Российской Федерации.

**НИЖЕ ПРИВЕДЕНА СХЕМА МЕХАНИЧЕСКОЙ ЧАСТИ HS-30C 2V  
В РАЗОБРАННОМ ВИДЕ**



**НИЖЕ ПРИВЕДЕНА СХЕМА МЕХАНИЧЕСКОЙ ЧАСТИ HS-40C 2V  
В РАЗОБРАННОМ ВИДЕ**

