

GRUNDIG

Полуавтоматическая кофеварка эспрессо

Руководство Пользователя



KSM 5330

RU

СОДЕРЖАНИЕ

РУССКИЙ

3-26

Сначала прочтите данное руководство по эксплуатации!

Уважаемый покупатель,

Благодарим Вас за то, что выбрали продукт Grundig. Мы надеемся, что вы получите наилучшие результаты от его использования: прибор был изготовлен с обеспечением высокого качества на базе новейших технологий. Поэтому внимательно прочитайте данное руководство пользователя и все другие сопроводительные документы перед использованием устройства. Рекомендуется сохранить данный документ в качестве справочного пособия для дальнейшего использования. При передаче устройства какому-либо другому лицу приложите к нему руководство пользователя. Примите во внимание все предупреждения и информацию в руководстве пользователя.

Объяснение символов

В различных разделах данного руководства пользователя используются следующие обозначения:



Важная информация или полезные подсказки по использованию машины.



ОПАСНО: Предупреждение о возникновении опасных ситуаций, представляющих угрозу жизни и имуществу.



ПРЕДУПРЕЖДЕНИЕ: Данное предупреждение указывает на потенциально опасные ситуации.



ОСТОРОЖНО: Это предупреждение указывает на потенциальный материальный ущерб.



Материалы подходят для контакта с пищевыми продуктами



ПЕРЕРАБОТАННАЯ И
ПРИГОДНАЯ ДЛЯ ВТО-
РИЧНОЙ ПЕРЕРАБОТКИ
БУМАГА

В этот раздел включены инструкции по технике безопасности, которые помогут обеспечить защиту от травм и материального ущерба. Несоблюдение этих инструкций аннулирует предоставленную гарантию.

1.1 Опасность электрического тока

Опасность для жизни от электрического тока!

Контакт с токоведущими проводами или компонентами может привести к серьезным травмам или даже смерти!

Во избежание поражения электрическим током соблюдайте следующие меры безопасности:

- Не используйте кофемашину, если соединительный кабель или сетевой шнур повреждены.
- Перед повторным использованием кофемашины квалифицированный электрик должен заменить сетевой кабель.

- Не открывайте корпус кофемашины. Опасность поражения электрическим током при прикосновении к токоведущим соединениям и / или изменении электрической и механической конфигурации.

1.2 Опасность ожога

Части кофемашины во время работы могут сильно нагреваться! Приготовленные напитки и выходящий пар очень горячие!

Соблюдайте следующие меры безопасности, чтобы избежать ожогов себя и / или других:

- Не касайтесь металлических втулок на обоих носиках дозатора кофе.
- Избегайте прямого контакта кожи с выходящим паром или горячей водой для ополаскивания, очистки и удаления накипи.

1.3 Основные меры безопасности

Для безопасного обращения с кофемашиной соблюдайте следующие меры предосторожности:

- Никогда не играйте с упаковочным материалом. Риск удушья.
- Перед использованием осмотрите кофемашину на предмет видимых признаков повреждений. Не используйте поврежденную кофемашину.
- Если шнур питания поврежден, он должен быть заменен производителем, дилером по техническому обслуживанию или квалифицированным специалистом во избежание опасности.
- Ремонт кофемашины должен выполняться только авторизованным специалистом или сервисной службой завода. Неквалифицированный ремонт может представлять серьезную опасность

для пользователя. Они также аннулируют гарантию.

- Ремонт кофемашины в течение гарантийного срока может выполняться только сервисными центрами, уполномоченными производителем, в противном случае гарантия аннулируется в случае последующего повреждения.
- Неисправные детали можно заменять только оригинальными запчастями. Только оригинальные запчасти гарантируют соблюдение требований безопасности.
- Данное устройство может использоваться лицами с ограниченными физическими, сенсорными или умственными возможностями; или, при отсутствии опыта и знаний, под контролем/с прохождением инструктажа по безопасному использованию при условии понимания существующей опасности.
- Данное изделие может ис-

- пользоваться детьми в возрасте от 8 лет, если они находятся под наблюдением или получили инструкции по безопасному использованию устройства, а также понимают, что его использование может быть опасным. Чистка и обслуживание устройства не должны осуществляться детьми, если они не старше 8 лет и не находятся под надзором. Храните устройство и шнур питания в месте, недоступном для детей в возрасте менее 8 лет.
- Дети не должны играть с данным устройством.
 - Устройство предназначено для использования в домашних условиях и т. п., например:
 - Места работы поварского персонала в магазинах; офисах и других рабочих средах;
 - жилые дома на ферме;
 - В гостиницах, мотелях и других местах временного проживания;
 - Гостиницы типа «постель и завтрак».
 - Защищайте кофемашину от погодных воздействий, таких как дождь, мороз и прямые солнечные лучи. Не используйте кофемашину на открытом воздухе.
 - Не разрешается погружать прибор в воду.
 - Не мойте кофемашину или аксессуары в посудомоечной машине.
 - Не наливайте никаких других жидкостей, кроме воды, и не кладите в резервуар для воды продукты.
 - Не наполняйте резервуар для воды больше максимальной отметки (нижний край заливного отверстия) (1,1 литра).
 - Эксплуатируйте машину только с установленным контейнером для отходов, поддоном для сбора капель и решеткой для чашек.

- Не тяните за кабель, чтобы вынуть вилку из розетки, и не прикасайтесь мокрыми руками.
- Не держите кофемашину за сетевой шнур.
- Храните устройство и шнур питания в месте, недоступном для детей в возрасте менее 8 лет.
- Перед снятием резервуара для воды, чтобы заполнить или опорожнить его, всегда выключайте машину.
- Всегда размещайте устройство на ровной, устойчивой, термостойкой рабочей поверхности.
- Перед завариванием портафильтр необходимо как можно плотнее повернуть вправо, чтобы предотвратить его ослабление из-за высокого давления.
- Неправильное использование может привести к серьезным травмам. Для защиты от пожара, поражения электрическим током или травмы не погружайте шнур, электрические вилки или основание в воду или другие жидкости. Не используйте прибор с поврежденным шнуром питания или вилкой после обнаружения неполадок, падения или какого-либо повреждения. Обратитесь к производителю или в его службу поддержки.
- Поверхность нагревательного элемента подвергается воздействию остаточного тепла после использования, не прикасайтесь к горячей поверхности, используйте ручку или кнопку. Всегда держите руки подальше от контейнера и машины во время использования и после него, чтобы снизить риск травмирования людей.
- Во время использования кофеварку нельзя ставить в шкаф.

Важные инструкции по технике безопасности и защите окружающей среды

1.4 Использование по назначению

Кофеварка эспрессо Grundig предназначена для использования в домашних условиях и аналогичных сферах, например, на кухнях для персонала, в магазинах, офисах и подобных помещениях или клиентами в гостиницах, отелях и других жилых помещениях. Эта кофемашина не предназначена для коммерческого использования. Машина предназначена только для приготовления кофе и нагрева молока и воды. Любое другое использование, кроме ранее заявленного, считается неправильным.

Опасность из-за неправильного использования!

Если кофемашина используется не по назначению или для других ситуаций, она может быть источником опасности.



- Поэтому кофеварку можно использовать только по прямому назначению.
- Соблюдайте процедуры, описанные в данном руководстве пользователя.

Никакие претензии в отношении повреждений или травм, возникших в результате использования кофемашины не по прямому назначению, не принимаются.

Риск несет исключительно владелец машины.

1.5 Ограничение ответственности

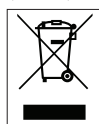
Вся техническая информация, данные и инструкции по установке, эксплуатации и техническому обслуживанию кофемашины, содержащиеся в этой инструкции по эксплуатации, отражают текущее состояние на момент печати и основаны на самых лучших знаниях, полученных в результате опыта и ноу-хау.

Никакие претензии не могут быть основаны на информации, иллюстрациях и описаниях в этом руководстве пользователя.

Изготовитель не несет ответственности за ущерб или травмы, возникшие в результате несоблюдения руководства пользователя, использования не по назначению, непрофессионального ремонта, несанкционированных модификаций или использования неутвержденных запасных частей.

1.6 Соответствие требованиям Директивы WEEE (директива ЕС об отходах электрического и электронного оборудования) и утилизация отработавшего прибора:

Данный продукт соответствует Директиве ЕС WEEE (2012/19/EU). Данный прибор имеет классификационный знак для отработанного электрического и электронного оборудования (WEEE).



Этот символ указывает на то, что прибор нельзя выбрасывать вместе с другими бытовыми отходами по окончании срока службы.

Использованное устройство необходимо вернуть в официальный пункт приема утилизируемых электрических и электронных устройств. Чтобы найти такие системы приема утиля, обратитесь в местные уполномоченные органы или к розничным продавцам, у которых был приобретен продукт. Каждое домашнее хозяйство выполняет важную роль в восстановлении и утилизации старого оборудования. Надлежащая утилизация отработавшего прибора позволяет предотвратить возможные негативные последствия для окружающей среды и здоровья.

1.7 Соответствие требованиям Директивы RoHS

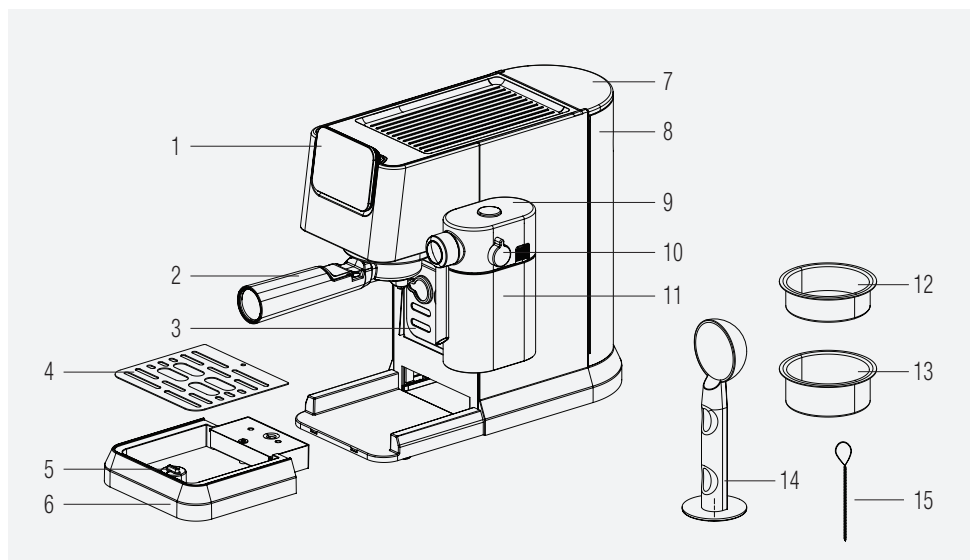
Приобретенное Вами изделие соответствует требованиям Директивы EU по ограничению вредных веществ (2011/65/EU). В нем не содержится вредных и запрещенных материалов, указанных в данной Директиве.

1.8 Информация об упаковке



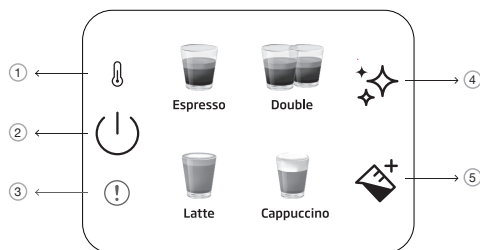
Материалы упаковки устройства произведены из перерабатываемого сырья в соответствии с Национальными нормами по защите окружающей среды. Запрещается выбрасывать упаковочные материалы вместе с бытовыми и другими отходами. Отправьте их в пункты сбора упаковочных материалов, указанные местными органами власти.

2 Обзор и панель управления



1. Панель управления
2. Портафилтр
3. Подставка для чашек
4. Поддон с сеткой для сбора капель
5. Поплавковый клапан
6. Поддон для сбора капель
7. Крышка резервуара для воды
8. Резервуар для воды
9. Крышка емкости для молока
10. Регулирующая кнопка для молочной пены
11. Емкость для молока
12. Корзина для одной порции эспрессо
13. Корзина для двойной порции эспрессо
14. Ложка для набирания/трамбования кофе
15. Чистящая игла

2.1 Панель управления



1		Индикатор предварительного нагрева
2		Кнопка «Вкл./Выкл.»
3		Общая ошибка
4		Кнопка очистки и удаления накипи
5		Кнопка молока

Все заявленные значения на продукте и на печатных буклетах получены после лабораторных измерений, выполненных в соответствии с соответствующими стандартами. Эти значения могут отличаться в зависимости от использования и условий окружающей среды.

3 Технические данные

Источник питания: 220-240 В~, 50-60 Гц

Мощность: 1376 - 1628 Вт

Компания оставляет за собой право вносить технические изменения и изменения в конструкцию.

Все заявленные значения на устройстве и на печатных листовках получены в результате лабораторных измерений, проведенных в соответствии с соответствующими стандартами. Эти значения могут различаться в зависимости от условий использования и окружающей среды.

Размеры изделия:

20,5 см (ширина) x 30,8 см (высота) x 42,3 см (глубина)

[Ширина без чашки молока: 14,4 см

Глубина без портафильтра: 32,5 см]

Вес: 3,85±0,5кг

Длина кабеля: >90 см

Вместимость корзины

Одиночный: 10 г

Двойной: 17 г

Емкость поддона для сбора капель: До 0,2 л

Емкость резервуара для воды: 1,1±5%Л

Время предварительного нагрева машины: <55 с

Объем кофе (Настройки по умолчанию):


Эспрессо: 30-55 мл

Двойной: 65-95 мл

Латте: 170-280 мл молока, 30-55 мл кофе

Капучино: 114-190 мл молока, 30-55 мл кофе



Когда машина нуждается в удалении накипи, эта кнопка «» загорается оранжевым цветом.



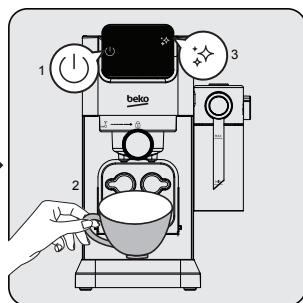
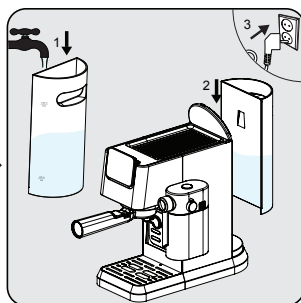
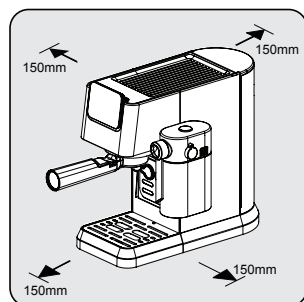
Если возникла ошибка NTC, загорится красный индикатор ошибки, и при нажатии любой кнопки реакции не будет. Позвоните в службу поддержки покупателей.

4 Подготовка

4.1 Первое использование

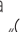



Удалите с устройства все защитные пленки, наклейки и другие упаковочные материалы.



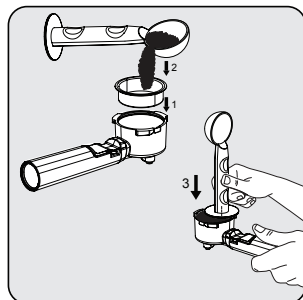
Выберите безопасную и устойчивую поверхность с легкодоступным источником питания и соблюдайте минимальное расстояние от боковых сторон машин.

Заполните резервуар для воды свежей, холодной чистой водой выше маркировки МИНИМУМ и не больше маркировки МАКСИМУМ. (Не добавляйте горячую воду) Затем установите емкость на машину и другой конец шнура питания в розетку с подходящим напряжением питания.

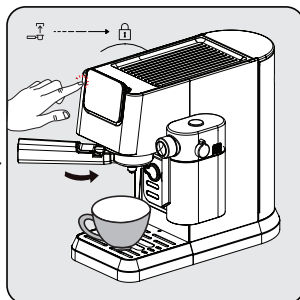
Загорится кнопка включения/выключения питания «» на панели управления. Нажмите данную кнопку для включения машины. Поместите чашку прямо под заварочную головку и нажмите кнопку очистки «». Машина подаст один звуковой сигнал и начнет очистку. После завершения работы машина будет готова к использованию.

4 Подготовка

4.2 Заваривание одиночного/двойного эспрессо

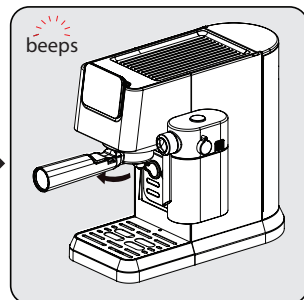


Поместите корзину для одиночного или двойного эспрессо в держатель фильтра. Поместите свежемолотый кофейный порошок в фильтр мерной ложкой (около 8-15 г) и используйте ложку для разглаживания избыточного порошка. Утрамбовывающим концом ложки равномерно и плотно нажмите на порошок.



Установите портафильтр под выпускным отверстием для кофе. Совместите его с символом разблокировки, вставьте в канавку и медленно поверните его вправо к символу блокировки.

- Поместите чашку для кофе прямо под раздаточное отверстие.
- Нажмите кнопку для одиночной или двойной порции, и раздастся звуковой сигнал.
- Выбранный кофе начнет мигать, и начнется приготовление напитка.



После завершения заваривания машина подаст один звуковой сигнал и перейдет в режим ожидания. Снимите портафильтр, повернув его по часовой стрелке. Очищайте портафильтр и сушите его после каждого использования.

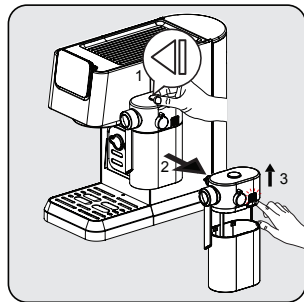
- Подождите 5 секунд после заваривания, а затем извлеките фильтр. Это поможет легко снять подвижный фильтр.
- Кофейный порошок нельзя использовать после заваривания.
- Используйте удлинитель ручки, чтобы выбить остатки кофе, оставив корзину на месте.
- Чтобы обеспечить оптимальную температуру эспрессо, рекомендуется предварительно прогреть чашки.



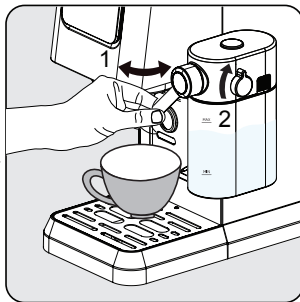
- Чтобы извлечь максимальный вкус из кофейных зерен, мы рекомендуем использовать цельные кофейные зерна, которые были свежемолотыми каждый раз при приготовлении эспрессо.
- Помимо используемого кофе, использование свежей холодной воды, не содержащей хлора, запахов и других примесей, поможет обеспечить идеальный эспрессо.
- Храните свои помолотые зерна эспрессо в герметичной емкости в прохладном и сухом месте, чтобы сохранить аромат. Помолотый кофе не следует хранить в течение длительного времени, так как аромат будет утрачен.

4.3 Приготовление капучино и латте

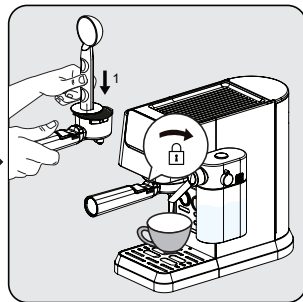
Капучино или латте – это сочетание одной порции эспрессо с разным количеством горячего молока и молочной пены.



Удерживая резервуар для молока одной рукой, нажмите кнопку в верхней части крышки резервуара для молока, чтобы снять резервуар для молока, переместив его вправо. Снимите крышку резервуара для молока, нажав кнопку разблокировки на правой стороне корпуса крышки.



Добавьте молоко в емкость для молока. Количество молока всегда должно быть ниже максимальной отметки. Рекомендуемая температура для молока составляет 4-8 °C (примерно 40-46 °F). Наденьте крышку емкости для молока и прикрепите емкость для молока к прибору, он должен стать на место с громким шелчком. Убедитесь, что емкость для молока правильно установлена. Отрегулируйте угол выходного отверстия молочной пены над чашкой. Настройте плотность молочной пены с помощью соответствующей ручки в зависимости от ваших предпочтений.

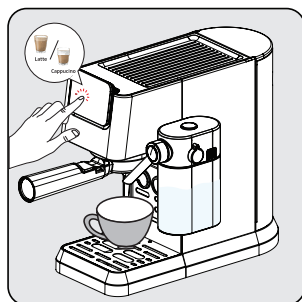


Вставьте корзину для одинарной порции в портафильтр. Заполните фильтр мелко измельченным эспрессо-порошком (около 8-15 г). Прижмите порошок плоской стороной кофейной ложки. Установите портафильтр под выпускным отверстием для кофе. Совместите его с символом разблокировки, вставьте в канавку и медленно поверните его вправо к символу блокировки.

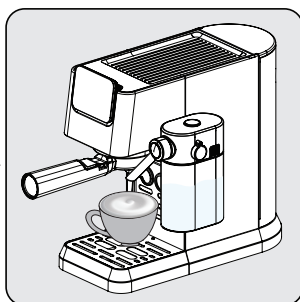


Эта машина позволяет пользователю настраивать соотношение пены, вращая регулятор от максимального до минимального для достижения желаемой пены. Рекомендуемая настройка для латте - от минимальной до средней, для капучино - от средней до максимальной. Регулируйте плотность молочной пены в соответствии с вашими предпочтениями.

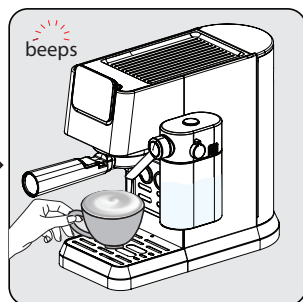
4 Подготовка



Нажмите кнопку «капучино или латте», затем раздастся один звуковой сигнал. Кнопка выбранного напитка начнет мигать, и процесс приготовления начнется.




Насос будет работать периодически, когда молочная пена впервые попадает в вашу чашку. После того, как молочная пена готова, устройство автоматически начнет заваривать кофе.



Когда устройство издаст один сигнал, напиток готов к употреблению!

- Машина перейдет в режим ожидания.

4.4 Заваривание/добавление молочной пены

Заполните емкость для молока и установите ручку в нужное положение. Нажмите кнопку молочной пены «». Машина начнет выдачу молока автоматически (90-140 мл). После завершения машина вернется в режим простоя.



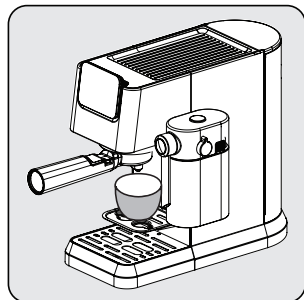
Всегда убедитесь, что емкость для молока правильно установлена. Если она не установлена должным образом, кнопки капучино, латте и молочной пены погаснут, и соответствующие функции будут недоступны. Звуковой сигнал из трех сигналов будет указывать на это.



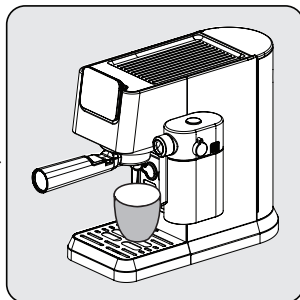
Снятие емкости для молока не влияет на приготовление кофе, можно использовать программы для одинарного/двойного эспрессо.

4 Подготовка

4.5 Регулировка высоты для чашек разного размера



Для чашек меньшего размера можно использовать поддон для чашек (3).



Для чашек среднего размера поместите чашку над поддоном для капель (6) в нормально вставленное положение.



Если поддон для капель удаляется для больших чашек, его следует поместить обратно в машину сразу после завершения приготовления напитка. Если поддон для капель не будет помещен обратно после приготовления напитка из-за высвобождения внутренней системы, вода может попасть на основание и потребуются ручная очистка сухой тканью.

5.1 Настройка объема вашего кофе/молока

Настройка количества для одинарного и двойного эспрессо

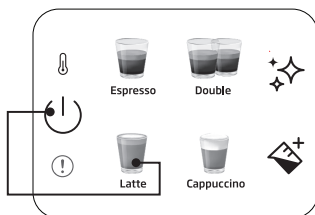
1. Выберите функцию, которую нужно перенастроить. Нажмите соответствующую кнопку (одинарный или двойной эспрессо) и удерживайте ее нажатой. Вы услышите один звуковой сигнал. [Программируемые объемы одинарного/двойного эспрессо (мин: 30/60 мл, макс: 50/100 мл)]
2. Отпустите кнопку только после того, как пройдет желаемое количество кофе. Вы услышите два звуковых сигнала. Это количество теперь сохранено для соответствующей функции.

Настройка количества латте, капучино и молочной пены

1. Выберите функцию, которую нужно перенастроить. Нажмите соответствующую кнопку (капучино, латте или молоко) и удерживайте ее нажатой. Вы услышите один звуковой сигнал. (самое короткое время подготовки молока - 10 секунд, самое длительное время - 45 секунд.)
2. Отпустите кнопку только после того, как пройдет желаемое время подготовки молока. Вы услышите два звуковых сигнала. Это время теперь сохранено для соответствующей функции.
3. Чтобы изменить объем черного кофе; после завершения подачи молока, нажмите и удерживайте выбранную иконку напитка, пока не пройдет желаемый объем.

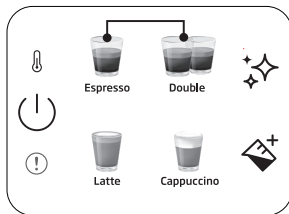


Скорректированные настройки напитков будут сохранены в памяти устройства для дальнейшего использования, пока не будут сброшены или изменены снова.



Для сброса одного напитка к настройкам по умолчанию/заводским настройкам:

Нажмите и удерживайте все кнопки питания и напитка вместе более 3 секунд, чтобы сбросить выбранное количество напитка.




Для сброса всех напитков к настройкам по умолчанию/заводским настройкам:

Нажмите и удерживайте кнопки для одинарного и двойного эспрессо вместе более 3 секунд, чтобы сбросить количество всего напитка.



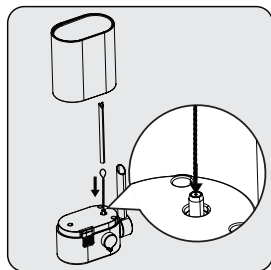
Время работы в режиме ожидания: Машина автоматически выключится через 29 минут без каких-либо операций (или после работы).

6.1 Очистка емкости для молока

Налейте воду в емкость для молока до МАКСИМАЛЬНОГО уровня и нажмите кнопку молочной пены «». После завершения извлеките компоненты емкости для молока (9) (11) и очистите их под чистой водой.




Очищайте резервуар для молока после каждого использования, чтобы избежать скопления остатков молока.



Используйте чистящую иглу (15) для очистки внутренней части входного отверстия вспенивателя молока.




6.2 Функция очистки/ополаскивания

Для очистки заварочной головки поместите емкость под заварочную головку и нажмите кнопку очистки «». Очистка будет завершена в течение 16 секунд, и машина будет готова к использованию.




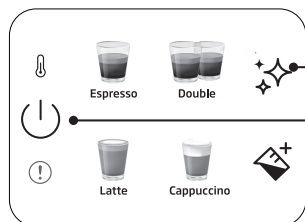
- Если вы не используете машину более 5 дней подряд, промойте и слейте воду из резервуара.
- Поддон для сбора капель и его решетка (6) (4) могут быть очищены вручную под чистой водой.
- Не помещайте портафильтр в посудомоечную машину.

6.3 Функция удаления накипи

Если требуется удаление накипи, значок удаления накипи «» загорится оранжевым цветом. Поместите контейнер, который может вместить 1,5 л, под заварочную головку. Налейте воду в резервуар для воды до МАКСИМАЛЬНОГО уровня и смешайте со средством для удаления накипи или лимонной кислотой. Нажмите и удерживайте кнопку удаления накипи «» более 3 секунд, и вы услышите два звуковых сигнала, которые указывают на то, что начался первый цикл удаления накипи. Первый цикл займет около 15 минут. По завершении значок удаления накипи станет белым «».

6 Очистка

Опорожните и замените контейнер под заварочной головкой. Очистите и заполните резервуар для воды до МАКСИМАЛЬНОГО уровня чистой водой. Нажмите и удерживайте кнопку удаления накипи «» более 3 секунд, и вы услышите два звуковых сигнала, которые указывают на то, что начался второй цикл удаления накипи. Второй цикл займет около 6 минут. Как только все будет завершено, машина вернется в режим ожидания и будет готова к использованию.



Для сброса статуса предупреждения о накипи:

Нажмите и удерживайте кнопку питания и удаления накипи вместе более 3 секунд.



- Требуется удаление накипи после заданного цикла заваривания.
- Сброс статуса предупреждения об удалении накипи не рекомендован для поддержания наилучшего состояния прибора.

6.4 Хранение

- Если вы не собираетесь использовать прибор в течение длительного времени, храните его осторожно.
- Убедитесь, что прибор отключен от сети, остыл и полностью высох.
- Хранить устройство в сухом и прохладном месте.
- Храните устройство в недоступном для детей месте.

6.5 Перемещение и транспортировка

- Во время перемещения и транспортировки переносите прибор в оригинальной упаковке. Упаковка устройства защищает его от физических повреждений.
- Не кладите тяжелые грузы на прибор или упаковку. Возможно повреждение прибора.
- Падение прибора может вывести его из строя или вызвать необратимые повреждения.

7 Устранение неполадок

7.1 Проблемы, возможные причины и способы устранения

Неисправность	Причина	Решение
Кофе стекает по бокам портафильтра.	Портафильтр (2) вставлен неправильно.	Поверните ручку портафильтра (2) дальше вправо.
	На краях сита имеется молотый кофе	Выключите машину, снимите держатель портафильтра (2) и очистите края сита.
	Экран внутри заварочной головки загрязнен.	Очистите заварочную головку влажной тканью и запустите функцию очистки, не устанавливая портафильтр.
Через портафильтр протекает очень мало или совсем не протекает кофе.	В резервуаре нет воды.	Наполните резервуар водой.
	Экран внутри заварочной головки заблокирован.	Залейте воду через решетку без портафильтра (2). Если вода не поступает, отвинтите решетку, очистите и замените.
	Сито заблокировано.	Исправление: Очистите сито, вставьте в портафильтр (2) и прокачайте воду без кофе. Если вода не поступает через сито, позвоните в службу поддержки покупателей, чтобы заказать замену сита.
Эспрессо заваривается только в виде капель.	Кофейные зерна помолоты слишком мелко или кофе слишком плотно спрессован.	Не утрамбовывайте кофе так сильно. Используйте мельницу для более грубого помола.
	Машина заблокирована отложениями кальция.	Очистите прибор от накипи. См. стр. 15.
Эспрессо варится слишком быстро.	Молотый кофе слишком крупный.	Используйте более тонкий помол.
	Недостаточно кофе в сите.	Используйте больше молотого кофе.
Нет пенки.	Кофе старый или слишком сухой.	Используйте свежий кофе.
	Кофе не прижимается достаточно плотно. Вода слишком быстро проходит через кофе.	Уплотните кофе. Используйте более тонкий помол.
	Помол кофе слишком грубый.	Используйте кофемолку с коническими жерновами, чтобы получить более тонкий и более подходящий помол.
	Кофейная смесь не подходит для кофе эспрессо.	Смените марку эспрессо.
Недостаточно пены при вспенивании молока.	Молоко не свежее.	Используйте свежее молоко.
	Молоко не подходит.	Убедитесь, что молоко подходит для вспенивания.
	Молоко с самого начала было слишком теплым.	Используйте молоко прямо из холодильника (1°C/34°F).
	Недостаточно молока для вспенивания.	Используйте больше холодного молока.
	Впускное отверстие для молока заблокировано.	Используйте чистящую иглу (15) для очистки внутренней части входного отверстия вспенивателя молока.

Производитель: "Arçelik A.S."

Karaağaç Caddesi No: 2-6 Söğütözü, 34445, Турция

Сделано в Китае

Импортёр на территории РФ/ Уполномоченное изготовителем лицо: ООО «БЕКО»

Юридический адрес: 601021 Россия, Владимирская обл., Киржачский р-н, дер. Федоровское, ул. Сельская, д. 49

Дата изготовления включена в серийный номер, указанный на этикетке, расположенной на продукте, следующим образом:

Первые две цифры серийного номера обозначают год выпуска, а вторые две – месяц.

Например, «10-05-100001» означает, что продукт был произведен в мае 2010 года.

Действует только на территории РФ / Valid for Russian Federation only

GRUNDIG

ГАРАНТИЯ 2 ГОДА

Адрес: Россия, 125040, г. Москва, вн.тер.г.муниципальный округ Беговой,
Ленинградский пр-кт, д. 15, стр. 10, этаж 4.

Телефон горячей линии 8-800-200-23-56 (Звонок бесплатный на всей территории России)

Режим работы: пн-пт с 07-00 до 21-00, сб-вс с 08-00 до 21-00 (Московское время)

Гарантийный талон серия **RUS №**

Модель

Серийный номер

Дата продажи

Компания

Подпись продавца

ПЕЧАТЬ

Дата установки

Компания

Подпись мастера

ПЕЧАТЬ

Покупатель Телефон
Фамилия, Имя, Отчество

Изделие проверялось в присутствии покупателя;

Покупатель с условиями гарантии ознакомлен
Подпись Покупателя



Отрывные купоны гарантийного талона являются средством отчетности о выполнении сервисным центром гарантийных работ. Купон изымается из гарантийного талона после удовлетворения Ваших претензий.

GRUNDIG

серия **RUS №**

Дата продажи

ПЕЧАТЬ
МАГАЗИНА

3

ГАРАНТИЯ 2 ГОДА

GRUNDIG

серия **RUS №**

Дата продажи

ПЕЧАТЬ
МАГАЗИНА

2

ГАРАНТИЯ 2 ГОДА

GRUNDIG

серия **RUS №**

Дата продажи

ПЕЧАТЬ
МАГАЗИНА

1

ГАРАНТИЯ 2 ГОДА

УСЛОВИЯ ГАРАНТИЙНОГО ОБСЛУЖИВАНИЯ

Уважаемый Покупатель!

Вы приобрели изделие производства компании, входящей в группу компании Arcelik. Изделие сертифицировано на соответствие международным стандартам, техническим регламентам и иным нормам, установленным действующим законодательством Российской Федерации и Евразийского экономического союза.

1. На территории РФ изготовитель устанавливает на изделия следующие гарантийные сроки:

На крупногабаритную и малогабаритную бытовую технику, на кондиционеры 2 года; на телевизоры 1 год и срок службы 10 лет со дня передачи изделия (товара) потребителю (первому покупателю).

В случае отсутствия документа, подтверждающего факт продажи, эти сроки начинают исчисляться от даты производства изделия, которая может быть вычислена из серийного номера. Информация о том, как прочитать серийный номер содержится в Инструкции по эксплуатации.

2. Условия гарантии распространяются на изделия, использующиеся только для личных, семейных, домашних нужд, не связанных с осуществлением предпринимательской деятельности.

3. При покупке и установке изделия проследите, чтобы гарантийный документ был правильно заполнен, не имел исправлений и в нем были указаны: дата продажи, печать и подпись продавца, модель и серийный номер изделия, дата установки, название и печать фирмы-установщика.

4. Сохраняйте гарантийный документ, чек на проданное изделие и квитанцию на услуги по его установке (доставке), доработке водяных и электрических внутриквартирных коммуникаций, а также любые другие документы, относящиеся к гарантийному или иному техническому обслуживанию изделия.

5. При обнаружении недостатков в изделии в период гарантийного срока организация, осуществляющая ремонт (авторизованный сервисный центр), приступает к их устранению в кратчайшие сроки без необоснованных задержек. Гарантийный срок на замененные в гарантийный период комплектующие изделия и составные части истекает при окончании гарантийного срока на изделие в целом.

6. В отношении кондиционеров и сплит-систем, варочных поверхностей и иной встраиваемой техники выполнение гарантийных обязательств осуществляется после демонтажа изделий силами потребителя или специализированной организации.

7. В случае необходимости диагностики и ремонта изделия в помещении организации,

осуществляющей ремонт (авторизованный сервисный центр), транспортировка изделия осуществляется в соответствии с Законом РФ «О защите прав потребителей». В случае вызова специалиста для проверки качества изделия, в результате которой выявилось отсутствие недостатка или было выявлено, что недостатки возникли вследствие нарушения правил транспортировки, установки, эксплуатации изделия, действий третьих лиц или обстоятельств непреодолимой силы, диагностика изделия проводится бесплатно, а транспортные расходы оплачиваются потребителем по прейскуранту авторизованного сервисного центра. В случае отсутствия потребителя дома в момент прихода специалиста авторизованного сервисного центра к назначенному времени, при повторном вызове взимается плата за выезд специалиста по прейскуранту авторизованного сервисного центра.

Прежде чем вызвать специалиста авторизованного сервисного центра, внимательно прочитайте инструкцию по эксплуатации изделия.

8. Любые претензии по качеству изделия рассматриваются после предварительной проверки качества изделия представителем авторизованного сервисного центра.

9. Изготовитель не несет какой-либо ответственности за любой возможный ущерб, нанесенный потребителю, иным физическим, юридическим лицам в случае несоблюдения потребителем требований изготовителя, указанных в данных Условиях гарантийного обслуживания и Инструкции по эксплуатации.

Установка и подключение:

1. Изготовитель настоятельно рекомендует Вам доверить установку и подключение изделия специалистам авторизованных сервисных центров.

Для уточнения адреса и телефона актуального авторизованного сервисного центра Вам необходимо обратиться по номеру телефона горячей линии 8-800-200-23-56

Вы можете также обращаться в любую другую специализированную организацию, имеющую соответствующий сертификат на оказание подобных услуг.

2. Оплата работ по установке и подключению изделия происходит по прейскуранту авторизованного сервисного центра/ специализированной организации. Условия оплаты работ по установке и подключению регулируются действующим законодательством. Изготовитель не несет какой-либо ответственности за любой ущерб, нанесенный имуществу граждан вследствие установки и подключения, не соответствующих требованиям, указанным в инструкции по эксплуатации, и/или произведенных не уполномоченными на это лицами.

3. В случае нарушения требований изготовителя по установке и подключению, ответственность за причиненный ущерб несет лицо, проводившее эту работу.

Гарантийными не признаются случаи, в которых недостатки в изделии возникли вследствие:

1. Не соблюдения требований изготовителя, указанных в настоящих Условиях гарантийного обслуживания;
2. Не соблюдения потребителем правил установки, подключения, эксплуатации, хранения или транспортировки изделия, указанных в Инструкции по эксплуатации;
3. Ремонта не уполномоченными на то лицами, если такой ремонт повлек за собой нарушение в работе изделия;
4. Разборки изделия, изменения конструкции и других вмешательств, не предусмотренных инструкцией по эксплуатации;
5. Неисправностей и повреждений, вызванных экстремальными условиями и/или действием непреодолимой силы (пожар, стихийные бедствия, и т. д.), а также эксплуатацией изделия в помещении с повышенной влажностью, температурой и т. д.;
6. Повреждений техники или нарушений ее нормальной работы, вызванных животными или насекомыми, а также следами их жизнедеятельности;
7. Повреждений изделия или нарушений ее нормальной работы, вызванных сверхнормативными отклонениями параметров сети электро-, газо-, или водоснабжения от номинальных значений, а также нестабильной работой параметров вышеуказанных коммуникаций;
8. Использования изделия для предпринимательской деятельности и/или в непредусмотренных целях;
9. Повреждения или ухудшения функциональных характеристик изделия, вызванных использованием нестандартных и (или) некачественных расходных материалов, принадлежностей, средств бытовой химии, включая кислотосодержащие и абразивные чистящие или моющие средства, образованием на нагревательных элементах избыточного слоя накипи (при повышенной жесткости воды необходима обработка соответствующими составами), а также попаданием внутрь инородных предметов, остатков пищи, и механических примесей.
10. Внешних и внутренних механических повреждений изделия (царапины, трещины, сколы, потертости и прочие механические повреждения), возникших в процессе установки, эксплуатации или транспортировки изделия.
11. Термических и других подобных повреждений, которые возникли в процессе эксплуатации.
12. Гарантия изготовителя не распространяется на изделия с удаленными или испорченными

табличками, содержащими идентификационный и серийный номер изделия.

13. Гарантия изготовителя не распространяется на косметические дефекты, не влияющие на потребительские свойства изделия, а также на расходные материалы, подверженные естественному износу (фильтры, прокладки, уплотнения, сальники, резиновые шланги, декоративные накладки, электрические лампы, аэраторы, элементы питания и др. в том числе на перемещаемые вручную пластиковые, стеклянные и металлические детали).

14. Изготовитель не несет какой-либо ответственности за любой возможный ущерб, нанесенный потребителю, физическим, юридическим лицам, в случае касания задней стенки прибора стояков отопления, газовых труб, металлических элементов и т. п., несоблюдения потребителем требований изготовителя, указанных в настоящих Условиях гарантийного обслуживания, и в Инструкции по эксплуатации.

15. По истечении гарантийного срока рекомендуется не реже одного раза в 1 год обращаться в авторизованный сервисный центр для проверки качества вашего изделия. Диагностика оплачивается владельцем по прейскуранту авторизованного сервисного центра.

16. Изготовитель не рекомендует использовать изделие за пределами установленного срока службы. Обеспечив правильную утилизацию данного изделия, Вы сможете предотвратить потенциальные негативные последствия для окружающей среды и здоровья человека, которые могли бы иметь место в противном случае.

Beko Germany GmbH
Rahmannstraße 3
65760 Eschborn

www.grundig.com *

* для потребителей на территории Евросоюза